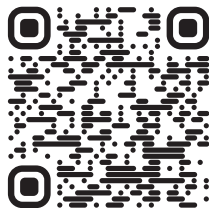


RED

SOLUTION

Пылесос вертикальный беспроводной
X20 STORM AQUA



**Руководство
по эксплуатации**

Гарантийный талон





©Red solution®. Все права защищены. 2025

Воспроизведение, передача, распространение, перевод или другая переработка данного документа или любой его части без предварительного письменного разрешения правообладателя запрещены.

СОДЕРЖАНИЕ

МЕРЫ БЕЗОПАСНОСТИ.....	5
Технические характеристики	6
Комплектация.....	6
Устройство прибора.....	6
I. ПЕРЕД НАЧАЛОМ ИСПОЛЬЗОВАНИЯ.....	8
Сборка	8
Зарядка аккумулятора	8
II. ЭКСПЛУАТАЦИЯ ПРИБОРА.....	8
Влажная уборка	10
Использование вакуумных пакетов	10
III. УХОД ЗА ПРИБОРОМ.....	11
Хранение и транспортировка	14
IV. ПЕРЕД ОБРАЩЕНИЕМ В СЕРВИС-ЦЕНТР	15
V. ГАРАНТИЙНЫЕ ОБЯЗАТЕЛЬСТВА.....	15
Гарантийный талон.....	31

RUS

Русский язык..... 5

KAZ

Казахский язык..... 16

УВАЖАЕМЫЙ ПОКУПАТЕЛЬ!

Благодарим вас за то, что отдали предпочтение бытовой технике Red solution.

Red solution – это качество, надежность и неизменно внимательное отношение к потребностям клиентов. Надеемся, что вам понравится продукция компании и вы также будете выбирать наши изделия в будущем.

Хотите узнать больше? Посетите наш сайт www.redsolution.com.cn.

Здесь вы найдете самую актуальную информацию о предлагаемой технике и ожидаемых новинках, сможете получить консультацию онлайн, а также заказать продукцию Red solution и оригинальные аксессуары к ней в нашем интернет-магазине.

Служба поддержки пользователей Red solution в России: 8-800-511-86-19.

Изготовитель: Сучжоу Свип Электрик Эпплайенс Ко., Лтд.

Адрес: №368 Сиецан Роуд, Сикоу Таун, Вужонг Дистрикт, Сучжоу Сити, Китай.

Импортер в Российской Федерации: ООО «РЭД».

Адрес: 108810, г. Москва, вн. тер. г. муниципальный округ Внуково, п. Совхоза Крёкшино, ул. Озерная, д. 5, стр.1, помещ. 22. ИНН: 7713491474.

Прежде чем использовать прибор, внимательно прочтите руководство по эксплуатации и сохраните его для справки. Правильное использование прибора значительно продлит срок его службы. Актуальную версию руководства по эксплуатации см. на нашем сайте www.redsolution.com.ru на странице соответствующего продукта. Версия, опубликованная на сайте, считается приоритетной.

МЕРЫ БЕЗОПАСНОСТИ

Меры безопасности и инструкции, содержащиеся в данном руководстве, не охватывают все возможные ситуации, которые могут возникнуть в процессе эксплуатации прибора. При работе с устройством пользователь должен руководствоваться здравым смыслом, быть осторожным и внимательным.

- Беспроводной вертикальный пылесос X20 STORM AQUA предназначен
- Производитель не несет ответственности за повреждения, вызванные несоблюдением требований по технике безопасности и правил эксплуатации прибора.
- Данный электроприбор предназначен для использования в бытовых условиях и может применяться в квартирах, загородных домах или в других подобных условиях непромышленной эксплуатации. Промышленное или любое другое нецелевое использование устройства будет считаться нарушением условий надлежащей эксплуатации прибора. В этом случае производитель не несет ответственности за возможные последствия.
- Перед подключением прибора к электросети проверьте, совпадает ли ее напряжение с номинальным напряжением адаптера прибора (см. технические характеристики или заводскую табличку прибора).
- Разрешается использовать прибор только с адаптером, входящим в комплект поставки.
- Используйте прибор только по назначению. Использование прибора в целях, отличающихся от указанных в данном руководстве, является нарушением правил эксплуатации.
- Используйте удлинитель, рассчитанный на потребляемую мощность прибора, — несоответствие параметров может привести к короткому замыканию или возгоранию кабеля.
- Отключайте прибор от электросети во время его очистки. Извлекайте адаптер сухими руками, удерживая его за корпус, а не за провод.
- Не протягивайте шнур электропитания в дверных проемах или вблизи источников тепла. Следите за тем, чтобы электрошнур не перекручивался и не перегибался, не соприкасался с острыми предметами, углами и кромками мебели.

! ПОМНИТЕ: случайное повреждение кабеля электропитания может привести к неполадкам, которые не соответствуют условиям гарантии,

а также к поражению электротоком. При повреждении шнура питания его замену, во избежание опасности, должен производить изготовитель, сервисная служба или аналогичный квалифицированный персонал.

- Не допускайте попадания посторонних предметов в моторный отсек прибора. Не закрывайте всасывающие отверстия, а также вентиляционные отверстия моторного отсека. Блокировка циркуляции воздуха может повредить двигатель.

! ЗАПРЕЩАЕТСЯ погружать корпус прибора в воду или помещать его под струю воды!

Запрещена эксплуатация прибора в следующих случаях:

- В помещениях с повышенной влажностью. Существует опасность короткого замыкания, выхода из строя двигателя.
- На открытом воздухе — попадание влаги или посторонних предметов внутрь корпуса устройства может привести к его серьезным повреждениям.
- Вблизи токсичных и легко воспламеняющихся веществ, в помещениях с высокой концентрацией паров горючих веществ (краски, растворителя и т. п.) или горючей пыли. Существует опасность взрыва или пожара.
- Запрещено подносить всасывающую насадку к любым участкам тела или одежды. Неосторожное обращение может привести к серьезным травмам.
- Запрещено всасывать раскаленную или остывшую золу, угли, а также непогашенные окурки от сигарет, тлеющий или горящий мусор. Засорение может привести к возгоранию.
- Без использования специальной моющей насадки запрещается всасывать любые жидкости, а также убирать влажные поверхности — мокрые полы или ковры. Попадание влаги внутрь может привести к серьезной поломке пылесоса.
- Запрещено всасывать порошки для заправки картриджей (тонеров) копировальных аппаратов и принтеров, муку и другие мелкодисперсные сыпучие вещества, а также строительную пыль, частицы штукатурки, гипса, бетона или цемента. Существует опасность засорения фильтров или повреждения двигателя.
- Запрещено всасывать острые предметы: гвозди, битое стекло и т. п. Возможно повреждение пылесборника и фильтров.
- Запрещается эксплуатация прибора с видимыми повреждениями на корпусе или шнуре электропитания, после падения или при возникновении неполадок в работе. При возникновении любых неисправностей отключите прибор от электросети и обратитесь в сервисный центр.
- Прибор не предназначен для использования лицами (включая детей) с пониженными физическими, психическими или умственными спо-

собностями или при отсутствии у них опыта или знаний, если они не находятся под контролем или не проинструктированы об использовании прибора лицом, ответственным за их безопасность. Дети должны находиться под присмотром, чтобы не допустить игры с прибором.

• Запрещены самостоятельный ремонт прибора или внесение изменений в его конструкцию. Ремонт прибора должен производиться исключительно специалистом авторизованного сервис-центра. Не-профессионально выполненная работа может привести к поломке прибора, травмам и повреждению имущества.

! ВНИМАНИЕ! Запрещено использовать прибор при любых неисправностях.

Технические характеристики

Модель	X20 STORM AQUA
Мощность	550 Вт
Мощность всасывания	10 кПа (мин. мощн.) – 40 кПа (макс. мощн.)
Тип аккумулятора	Li-Ion
Напряжение аккумулятора	25,9 В ≈
Ёмкость аккумулятора	4000 мА*ч
Входное напряжение сетевого адаптера	100–240 В~, 50/60 Гц, 0,8 А
Выходное напряжение сетевого адаптера	30,0 В ≈, 0,8 А, 24 Вт
Защита от поражения электротоком	класс II
Тип управления	сенсорный, электронный
Материал корпуса	пластик, металл
Фильтры	HEPA (2 шт.), циклон
Максимальный объём пылесборника	1,4 л
Полезный объём пылесборника	0,75 л
Объём резервуара моющей насадки	180 мл (чистая вода) + 300 мл (грязная вода)
Уровень шума	80 дБ
Регулировка мощности	3 уровня + режим «SMART»
Датчик пыли	есть
Время непрерывной работы	17 мин (макс. мощность) – 1 ч 37 мин (мин. мощность)
Время полной зарядки	6,5 ч
Турбощётка	с подсветкой
Индикация	светодиодный дисплей
Длина шнура питания	1,5 м
Габаритные размеры (Ш × В × Г)	255 × 1150 × 250 мм
Вес нетто	4,9 кг

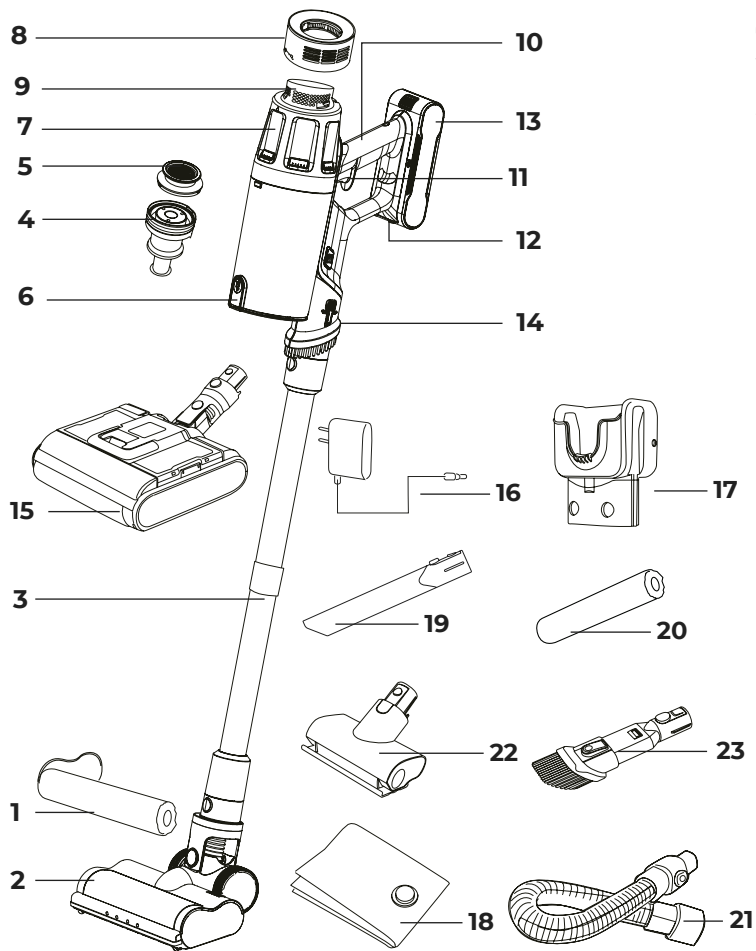
Комплектация

Пылесос	1 шт.
Аккумулятор	1 шт.
Адаптер питания	1 шт.
Настенное крепление с зарядкой и комплектом винтов	1 шт.
Телескопическая трубка	1 шт.
Щётка для мебели	1 шт.
Турбощётка с подсветкой	1 шт.
Дополнительный мягкий валик для турбощетки	1 шт.
Мини-турбощётка	1 шт.
Щелевая насадка с подсветкой	1 шт.
Моющая насадка	1 шт.
Гибкий шланг	1 шт.
Вакуумные пакеты для одежды	5 шт.
Руководство по эксплуатации и гарантийный талон	1 шт.

i Производитель, постоянно совершенствуя свою продукцию, имеет право вносить изменения в ее дизайн, комплектацию и технические характеристики без дополнительного уведомления об этом. В технических характеристиках допускается погрешность ±10 %.

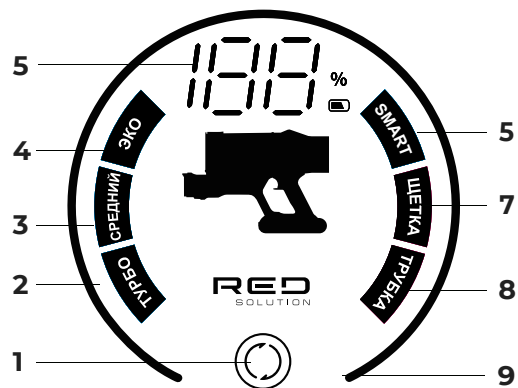
Устройство прибора

1. Ролик турбощетки
2. Турбощётка
3. Телескопическая трубка
4. Циклон
5. HEPA-фильтр двигателя
6. Контейнер-пылесборник
7. Блок двигателя
8. Выпускной HEPA-фильтр
9. Дисплей
10. Рукоятка
11. Кнопка-курок
12. Порт для зарядки аккумулятора
13. Аккумулятор
14. Встроенная насадка для мебели
15. Моющая насадка
16. Адаптер питания
17. Настенное крепление
18. Гибкий шланг
19. Щелевая насадка с подсветкой
20. Дополнительный мягкий валик для турбощетки
21. Вакуумные пакеты для одежды
22. Мини-турбощётка



Дисплей

1. Кнопка регулировки мощности
2. Индикатор режима «ТУРБО»
3. Индикатор режима «СРЕДНИЙ»
4. Индикатор режима «ЭКО»
5. Индикатор уровня заряда аккумулятора
6. Индикатор режима «SMART»
7. Индикатор блокировки турбощетки
8. Индикатор засорения трубки
9. Индикатор количества всасываемой пыли



I. ПЕРЕД НАЧАЛОМ ИСПОЛЬЗОВАНИЯ

Аккуратно достаньте прибор и его комплектующие из коробки. Удалите все упаковочные материалы и рекламные наклейки.

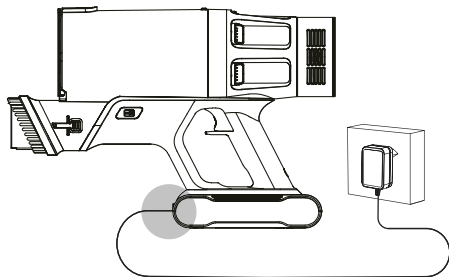
! Обязательно сохраните на месте предупреждающие наклейки, наклейки-указатели (при наличии) и табличку с серийным номером прибора на его корпусе!

После транспортировки или хранения при низких температурах выдержите прибор при комнатной температуре не менее 2 часов перед включением.

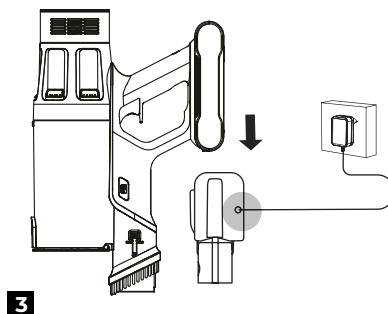
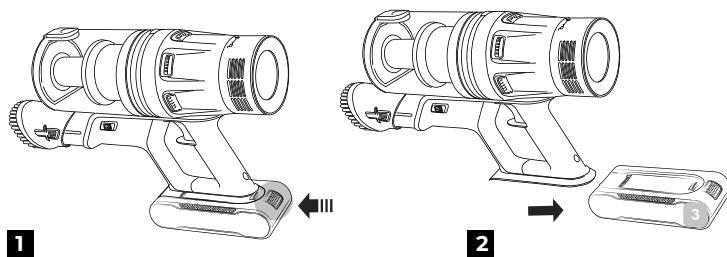
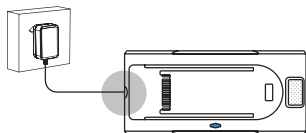
Корпус прибора протрите влажной тканью и просушите. Во избежание постороннего запаха, при первом использовании очистите прибор.

Пылесосом можно пользоваться только в собранном виде. Перед использованием убедитесь в том, что внешние и видимые внутренние части прибора не имеют повреждений, сколов и других дефектов. Убедитесь в правильности установки всех компонентов и фильтров прибора.

Перед началом использования полностью зарядите аккумулятор прибора. **Варианты подключения к сети показаны на схемах:**



ИЛИ



6). При необходимости используйте удлинитель. Во время зарядки на дисплее будет отображаться уровень заряда в процентах, а индикаторы заряда на дисплее и на аккумуляторе будут мигать зеленым цветом. Когда на дисплее отобразится 100 %, а индикаторы заряда будут гореть зеленым не мигая, значит прибор полностью заряжен.

Время полной зарядки составляет приблизительно 6,3 ч. Во время работы следите за уровнем заряда на дисплее. Когда заряд уменьшится до критического уровня, индикатор заряда будет мигать красным, после чего прибор выключится.

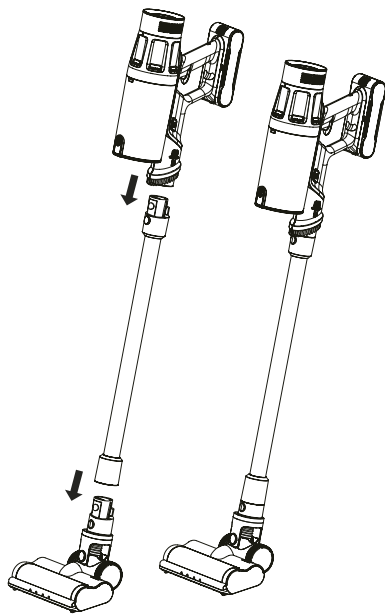
! ВНИМАНИЕ! Прибор не будет работать, пока он подключен к электросети.

II. ЭКСПЛУАТАЦИЯ ПРИБОРА

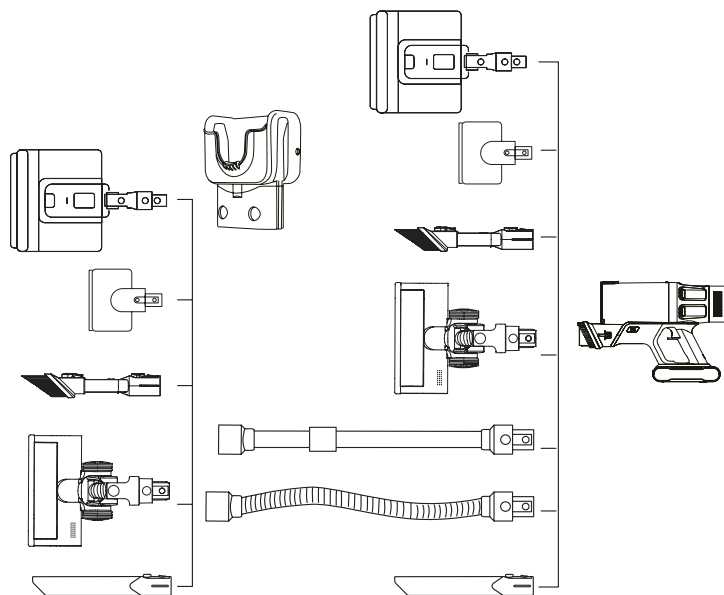
В комплект поставки прибора входят следующие насадки:

- турбощетка с подсветкой подходит для очистки полов с гладким покрытием или коврового покрытия с коротким ворсом;
- мини-турбощетка подходит для очистки поверхностей мягкой мебели, если обычной турбощеткой вы очищаете пол;
- моющая насадка с резервуаром для воды подходит для влажной уборки;
- щелевая насадка с подсветкой подходит для уборки в труднодоступных местах, например в углах помещений;
- встроенная насадка для мебели подходит для очистки мягкой мебели и салона автомобиля.
- телескопическая трубка позволяет регулировать расстояние от насадки, устанавливаемой на нее, до корпуса пылесоса.
- гибкий шланг позволяет убираться в самых труднодоступных местах, например под шкафом.

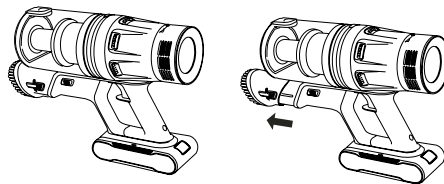
Порядок сборки и использования прибора см. на схеме:



1



2



3

Приступая к сборке, убедитесь, что прибор отключен от электросети. Все насадки взаимозаменяемы и могут подсоединяться как к телескопической трубке и гибкому шлангу, так и непосредственно к корпусу прибора, однако следует учитывать, что двигатель турбощетки, мини-турбощетки и моющей насадки не сможет работать при подключении через гибкий шланг, так как последний не имеет электрических разъемов.

Для включения прибора нажмите кнопку-курок на рукоятке. На дисплее отобразится уровень заряда и один из следующих режимов работы:

- минимальная мощность «ЭКО»;
- средняя мощность «СРЕДНИЙ»;
- максимальная мощность «ТУРБО»;
- автоматический режим «SMART»: мощность всасывания будет подстраиваться под условия работы. В данном режиме пылесос определяет количество всасываемого мусора и автоматически регулирует мощность всасывания.

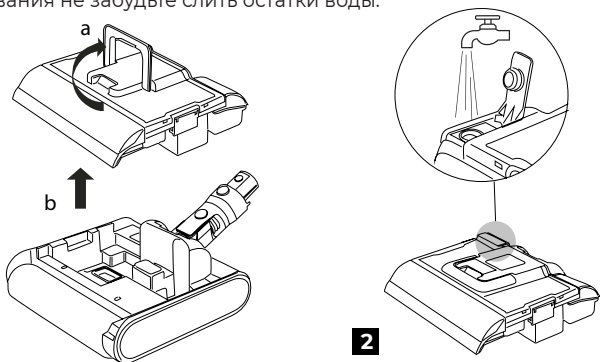
Чтобы выбрать нужный режим работы, нажимайте кнопку  на дисплее.

Чтобы закончить работу, нажмите кнопку-курок.

В режиме «SMART» кольцевой индикатор на дисплее горит фиолетовым, по мере увеличения мощности заполняя всю окружность. В остальных режимах работы кольцевой индикатор горит красным, заполняясь на 1/3 (ЭКО), на 2/3 (СРЕДНИЙ) либо полностью (ТУРБО).

Влажная уборка

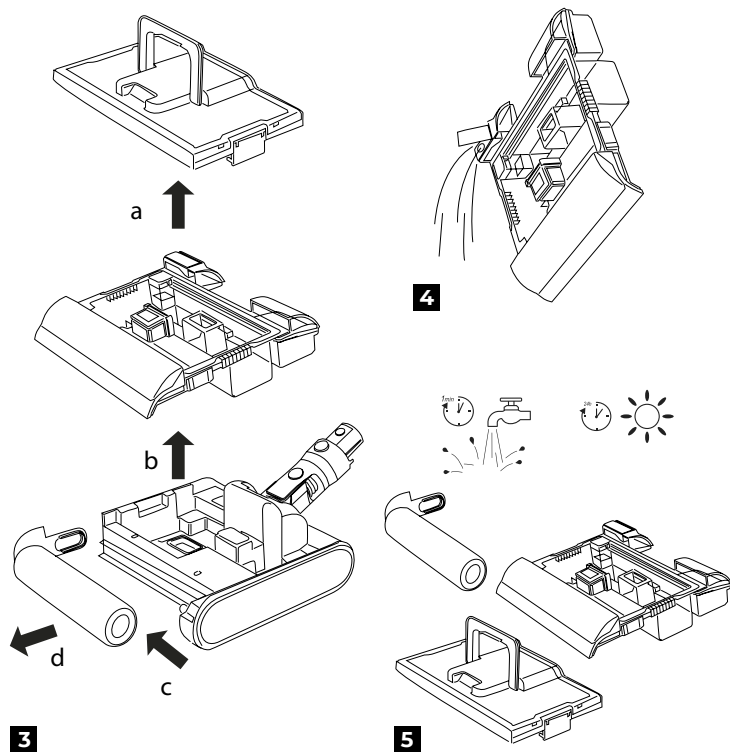
В комплект поставки прибора входит насадка для влажной уборки. Залейте в резервуар насадки воду, как показано на схеме. После использования не забудьте слить остатки воды.



1

2

10



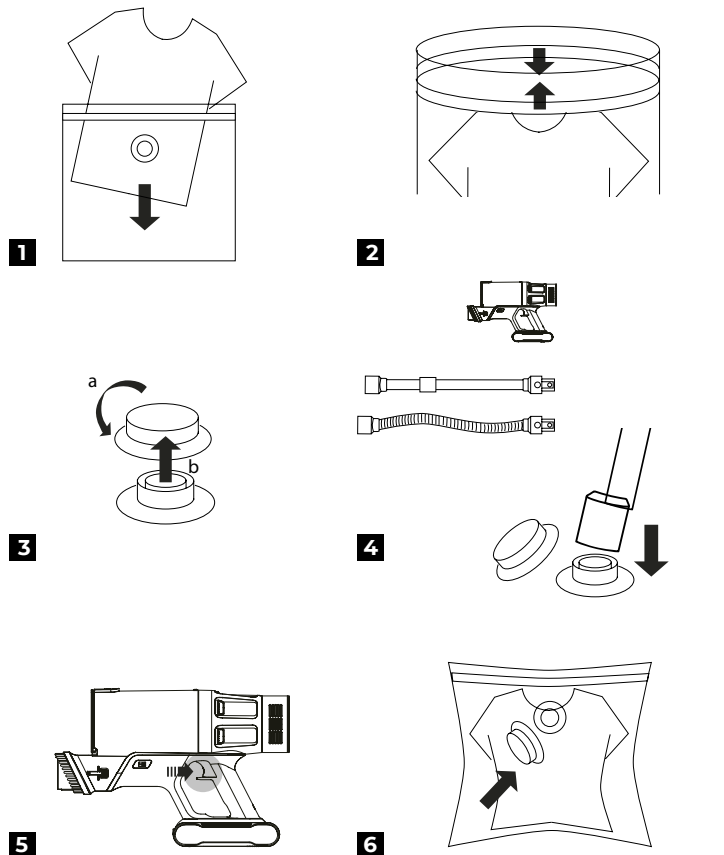
3

5

Использование вакуумных пакетов:

В комплект поставки прибора входят 5 пакетов для вакуумирования одежды, в которых вы можете хранить вашу одежду максимально компактно и полностью защищенной от загрязнений, откачав из них воздух.

1. Положите предмет одежды в пакет и закройте застежку.
2. Откройте круглый клапан сбоку пакета.



3. Подсоедините впускное отверстие пылесоса к клапану и включите пылесос.
 4. Выключите, когда из пакета уйдет достаточно воздуха и он будет

плотно прилегать к содержимому.

5. Отсоедините пылесос и сразу же закройте клапан.

! Не рекомендуется вакуумировать слишком долго, иначе сработает система защиты от перегрузки пылесоса и он выключится (на дисплее загорится индикатор ТРУБКА).

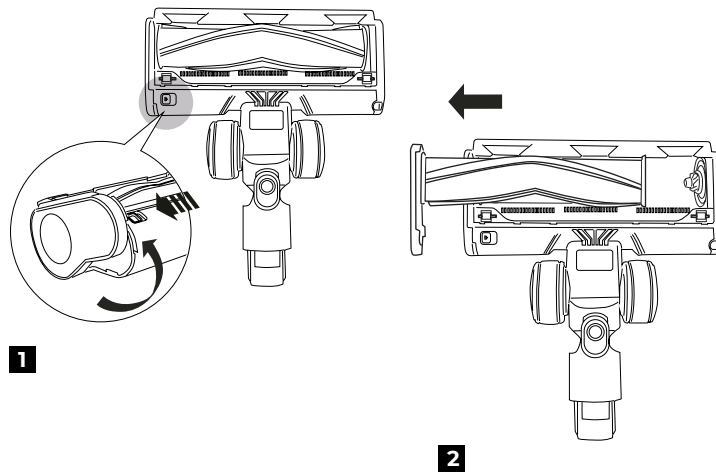
III. УХОД ЗА ПРИБОРОМ

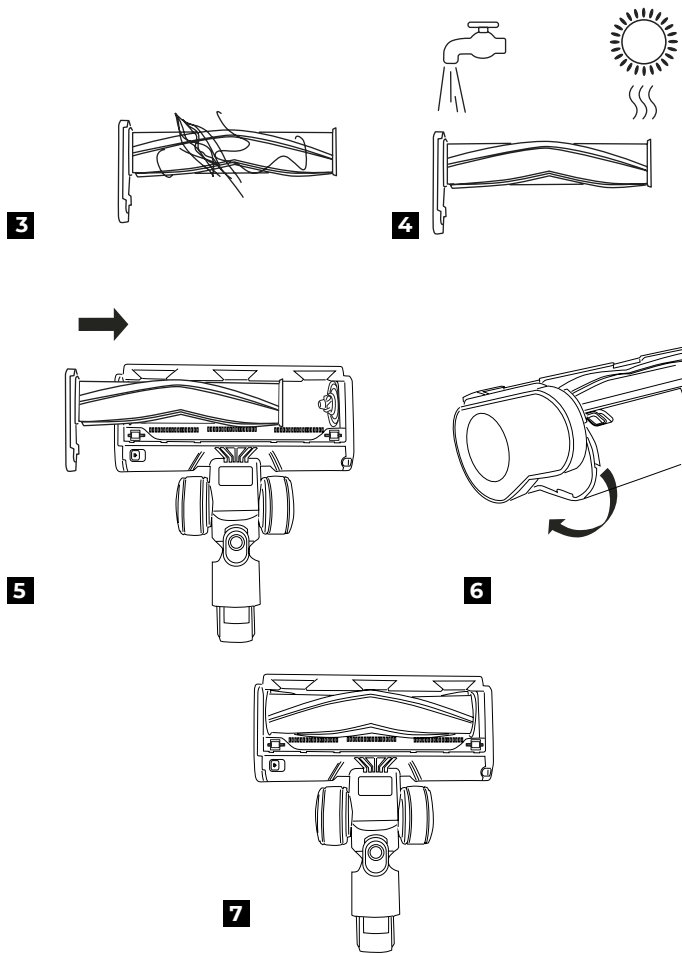
Прежде чем приступать к очистке прибора, убедитесь, что он отключен от электросети.

Протирайте корпус прибора влажной мягкой тканью.

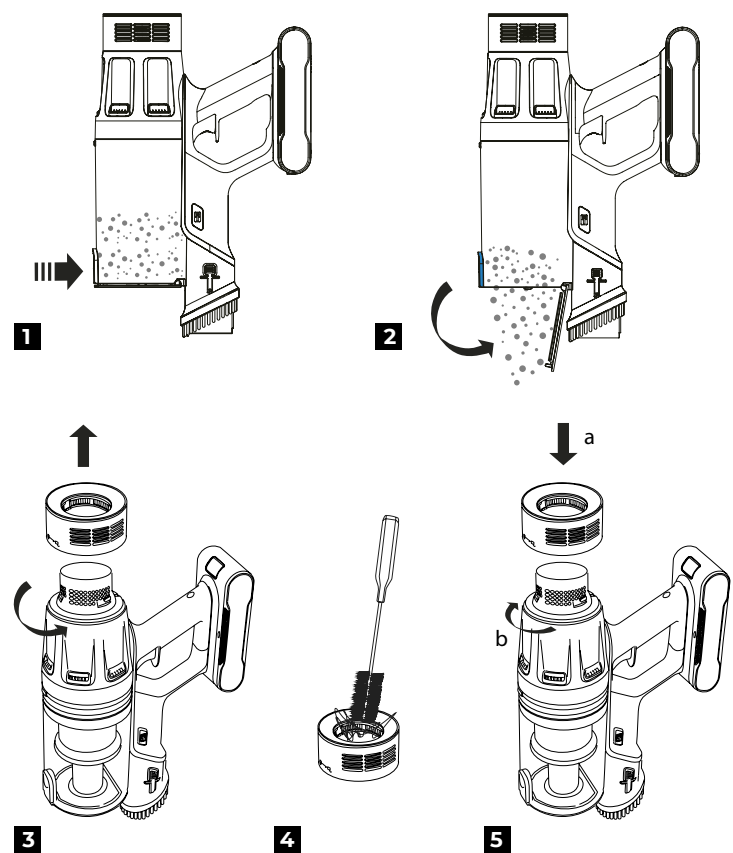
! ЗАПРЕЩАЕТСЯ помещать корпус прибора, настенное крепление, кабель и адаптер электропитания, турбошетку, мини-турбошетку, насадку для влажной уборки и щелевую насадку с подсветкой под струю воды или погружать их в воду, а также использовать для очистки прибора любые химически агрессивные или абразивные вещества.

По мере загрязнения очищайте турбошетку и мини-турбошетку, порядок очистки см. на схеме А6 (стр. 8), полностью просушите перед вторым использованием.

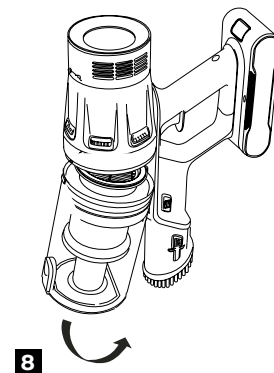
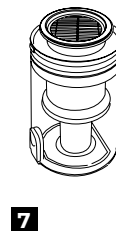
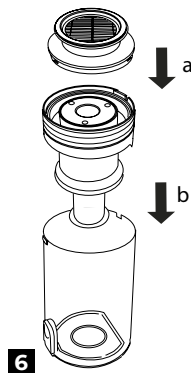
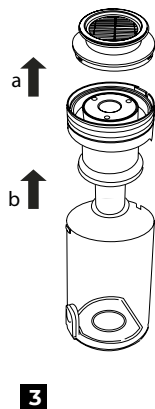
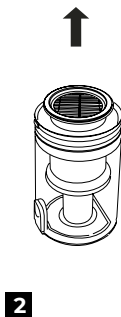
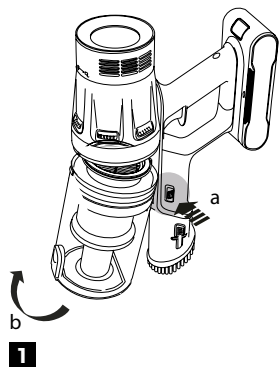




Порядок очистки моющей насадки см. на схеме, полностью просушите перед повторным использованием.

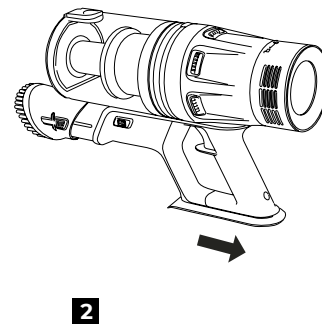
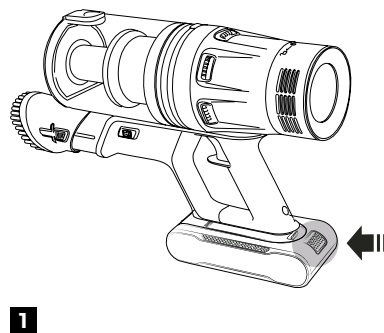
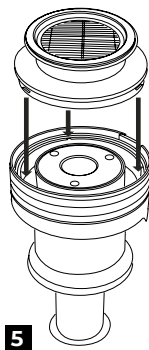
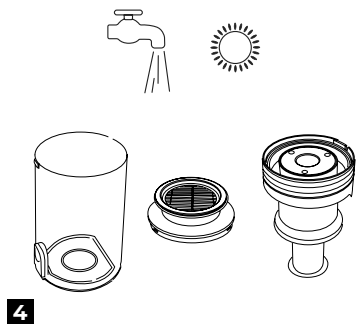


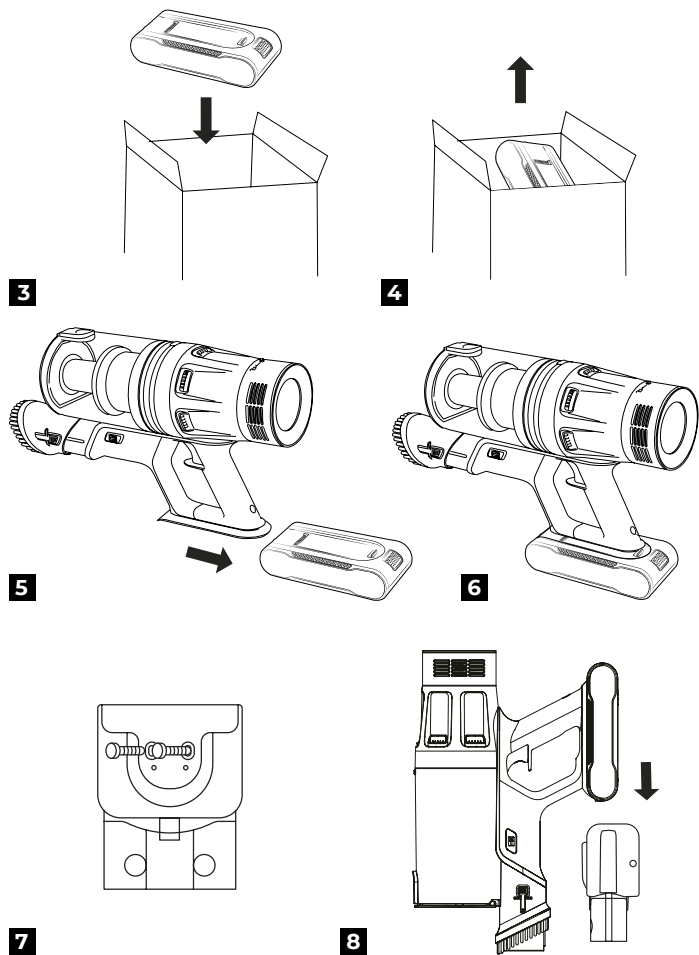
Порядок очистки контейнера-пылесборника, НЕРА-фильтров и циклона см. на схеме, полностью просушите перед повторным использо-



ванием.

! Запрещается мыть выпускной фильтр под струей воды, так как его сложно высушить. Рекомендуется чистить фильтр щеткой.
Очищайте контейнер-пылесборник по мере заполнения. Очищайте фильтры не реже одного раза в месяц.





Убедитесь в правильности установки всех элементов, прежде чем снова использовать прибор.

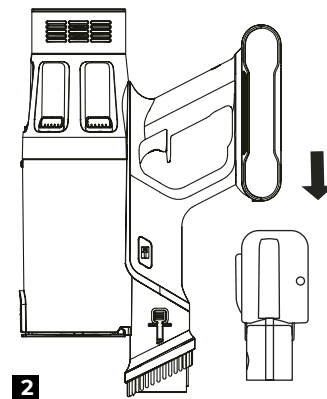
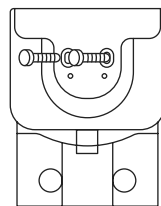
Порядок замены аккумулятора см. на схеме:

Аккумулятор требует замены после окончания срока эффективной службы.

Аккумулятор необходимо утилизировать в соответствии с местной программой по переработке отходов. Проявите заботу об окружающей среде: не выбрасывайте такие изделия вместе с обычным бытовым мусором.

Хранение и транспортировка

Перед хранением и повторной эксплуатацией очистите и полностью просушите все части прибора. Храните прибор в сухом вентилируемом месте вдали от нагревательных приборов и попадания прямых




солнечных лучей. Для удобства хранения в комплект поставки входит настенный кронштейн с держателями для насадок. **Инструкции по настенному монтажу** см. на схеме:

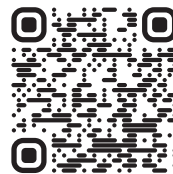
При транспортировке и хранении запрещается подвергать прибор механическим воздействиям, которые могут привести к повреждению прибора и/или нарушению целостности упаковки.

Необходимо беречь упаковку прибора от попадания воды и других жидкостей.

IV. ПЕРЕД ОБРАЩЕНИЕМ В СЕРВИС-ЦЕНТР

Неисправность	Возможные причины	Способ устранения
Прибор выключается сразу после включения. При попытке включения на дисплее загорается «0 %», а индикатор  мигает красным	Аккумулятор прибора разряжен	Полностью зарядите аккумулятор (см. раздел «Перед началом использования»)
Мощность всасывания упала, или прибор издает сильный шум. На дисплее мигает индикатор ТРУБКА	Переполнен контейнер-пылесборник	Очистите контейнер-пылесборник
	Засорены насадка или трубка-удлинитель	Удалите засоры
	НЕРА-фильтр засорился	Очистите НЕРА-фильтр
Турбощетка, мини-турбощетка или моющая насадка остановилась, на дисплее мигает индикатор ЩЕТКА	Турбощетка засорена, сработала защита от блокировки турбощетки	Проведите очистку турбощетки в соответствии с рекомендациями раздела «Уход за прибором»
Аккумулятор не заряжается	Сетевой адаптер не подключен к электросети	Проверьте правильность подключения сетевого адаптера
Аккумулятор слишком быстро разряжается	Засорены фильтры, турбощетка, насадка или трубка-удлинитель	Удалите засоры, проведите очистку прибора в соответствии с рекомендациями раздела «Уход за прибором»
Валик щетки оставляет полосы	Требуется некоторое время, чтобы валик равномерно пропитался водой	Не является неисправностью. Через пару минут валик равномерно пропитается водой

i Если неисправность устранить не удалось, обратитесь в авторизованный сервис-центр.



Зарегистрируйте серийный номер устройства на официальном сайте www.redsolution.company и получите дополнительный год гарантии.*

*Стандартная гарантия 1 год.

Дополнительный 1 год гарантии предоставляется после регистрации серийного номера устройства на сайте www.redsolution.company.

V. ГАРАНТИЙНЫЕ ОБЯЗАТЕЛЬСТВА

На данное изделие предоставляется гарантия сроком на 12 месяцев с момента его приобретения или с даты изготовления изделия (если дату продажи определить невозможно). В течение гарантийного периода изготовитель обязуется устранить путём ремонта, замены деталей или замены всего изделия любые заводские дефекты.

Гарантия вступает в силу только в том случае, если дата покупки подтверждена печатью магазина и подписью продавца на оригинальном гарантийном талоне. Настоящая гарантия признаётся лишь в том случае, если изделие применялось в соответствии с руководством по эксплуатации, не ремонтировалось, не разбиралось и не было повреждено в результате неправильного обращения с ним, а также сохранена полная комплектность изделия. Данная гарантия не распространяется на естественный износ изделия. Настоящая гарантия не распространяется на изделия, используемые в промышленных и/или коммерческих целях.

Гарантия не распространяется на изделия с повреждениями, вызванными:

- неправильной эксплуатацией, небрежным обращением, неправильным подключением, несоблюдением прилагаемого руководства;
- механическими, тепловыми и иными повреждениями, возникшими по причине неправильной эксплуатации, небрежного отношения или несчастного случая;
- несвоевременной очисткой фильтров, пылесборников и других частей и аксессуаров, требующих периодической очистки и замены;
- попаданием внутрь посторонних предметов, жидкостей, насекомых,

грызунов и т. д.;

- повреждением электрических шнуров;
- подключением в сеть с напряжением, отличным от указанного в правилах эксплуатации на изделие, или если параметры питающей сети не соответствуют стандартным;
- некавалифицированным ремонтом и другими вмешательствами, повлекшими изменения конструкции изделия;
- изменением или удалением серийного номера, или если серийный номер неразборчиво напечатан.

Гарантия не распространяется на узлы, механизмы и аксессуары, имеющие срок естественного износа (щётки для пылесосов, металлические чаши мультиварок и формы для выпекания с антипригарным покрытием, сетка-нож для соковыжималок, ножи, мешки-пылесборники, сменные фильтры, шампуни, жидкости и т. д.), а также на аккумуляторы и батареи питания. В соответствии с руководством по эксплуатации под действие гарантии не подпадают работы по периодическому обслуживанию изделия.

Срок службы изделия и срок действия гарантийных обязательств на него исчисляются со дня продажи или с даты изготовления изделия (в случае, если дату продажи определить невозможно).

Дату изготовления прибора можно найти в серийном номере, расположенном на идентификационной наклейке на корпусе изделия. Серийный номер состоит из 13 знаков. 6-й и 7-й знаки обозначают месяц, 8-й — год выпуска устройства.

0	0	0	0	0	1	1	2	3	3	3	3	3
---	---	---	---	---	---	---	---	---	---	---	---	---

1 — месяц производства (01 — январь, 02 — февраль... 12 — декабрь),
2 — год производства (1 — 2021 г., 2 — 2022 г... 0 — 2030 г.),
3 — серийный номер модели.

Установленный производителем срок службы прибора составляет 3 года со дня его приобретения при условии, что эксплуатация изделия производится в соответствии с данным руководством, применимыми техническими стандартами и при соблюдении условий гарантийного обслуживания.



Упаковку, руководство пользователя, а также сам прибор необходимо утилизировать в соответствии с местной программой по переработке отходов. После окончания срока службы не выбрасывайте прибор вместе с бытовыми отходами. Передайте его в специализированный пункт для дальнейшей утилизации. Проявите заботу об окружающей среде. Отходы, образующиеся при утилизации изделий, подлежат обязательному сбору с последующей утилизацией в установленном порядке и в соответствии с действующими требованиями и нормами отраслевой нормативной документации, в том числе в соответствии с СанПиН 2.1.7.1322-03 «Гигиенические требования к размещению и обезвреживанию отходов производства и потребления».

Құралды қолданар алдында нұсқаулықты мұқият оқып шығыңыз және оны анықтама ретінде сақтаңыз. Құрылғыны дұрыс пайдалану оның қызмет ету мерзімін айтарлықтай ұзартады. Пайдалану нұсқаулығының соңғы нұсқасын алу үшін біздің веб-сайтта кіріңіз www.redsolution.companу тиісті өнім бетінде. Сайтта жарияланған нұсқа басымдық болып саналады.

ҚАУІПСІЗДІК ШАРАЛАРЫ

Осы нұсқаулықтағы қауіпсіздік шаралары мен нұсқаулар құрылғыны пайдалану кезінде туындауы мүмкін барлық жағдайларды қамтымайды. Құрылғымен жұмыс істегенде, парасаттылықты қолданыңыз, мұқият және мұқият болыңыз.

- Өндіруші құрылғының қауіпсіздік талаптары мен пайдалану нұсқауларын орындамау салдарынан болған зақым үшін жауапты емес.
 - Бұл электр құрылғысы тұрмыстық пайдалануға арналған және оны пәтерлерде, саяжайларда немесе басқа да осыған ұқсас өндірістік емес жұмыс жағдайларында пайдалануға болады. Құрылғыны өнеркәсіптік немесе кез келген басқа рұқсатсыз пайдалану құрылғыны дұрыс пайдалану шарттарын бұзу болып саналады. Бұл жағдайда өндіруші ықтимал салдарларға жауапты емес.
 - Құрылғыны қуат көзіне қоспас бұрын, кернеу құрылғы адаптерінің номиналды кернеуіне сәйкес келетінін тексеріңіз (техникалық сипаттамаларды немесе құрылғының фирмалық тақтасын қараңыз).
 - Құрылғыны жеткізілім жинағына кіретін адаптермен ғана пайдалануға болады.
 - Құрылғыны тек мақсаты бойынша пайдаланыңыз. Құрылғыны осы нұсқаулықта көрсетілгеннен басқа мақсаттарда пайдалану пайдалану нұсқауларын бұзу болып табылады.
 - Құрылғының қуат тұтынуына арналған ұзартқыш сымды пайдаланыңыз - параметрлердің сәйкес келмеуі кабельдің қысқа тұйықталуына немесе өртке әкелуі мүмкін.
 - Құрылғыны тазалау кезінде оны қуат көзінен ажыратыңыз. Адаптерді құрғақ қолмен сынан емес, корпусынан ұстаңыз.
 - Қуат сымын есіктер арқылы немесе жылу көздерінің жанынан өткізбеңіз. Қуат сымының бұралмауын немесе майыспауын немесе жиһаздың үшкір заттармен, бұрыштармен немесе жиектермен жанаспауын тексеріңіз.
- ЕСТЕ БОЛЫҢЫЗ:** Қуат сымының кездейсоқ зақымдануы кепілдікте қамтылмаған мәселелерге немесе электр тогының соғуына әкелуі мүмкін. Қуат сымы зақымдалған болса, қауіпті болдырмау үшін оны өндіруші, қызмет көрсету бөлімі немесе соған ұқсас білікті мамандар ауыстыруы керек.
- Құрылғының қозғалтқыш бөлігіне бөгде заттардың түсуіне жол бер-

меңіз. Қозғалтқыш бөлігіндегі сору саңылауларын немесе желдету саңылауларын жаппаңыз. Ауа айналымын блоктау қозғалтқышты зақымдауы мүмкін.

Құрылғы корпусын суға батырмаңыз немесе ағын судың астына қоймаңыз!

Келесі жағдайларда құрылғыны пайдалануға тыйым салынады:

1. Ылғалдылығы жоғары бөлмелерде. Қысқа тұйықталу және қозғалтқыштың істен шығу қаупі бар.

2. Сыртта - Құрылғыға ылғал немесе бөгде заттар кірсе, ол елеулі зақым келтіруі мүмкін.

3. Улы және тұтанғыш заттардың жанында, тұтанғыш булардың (бояу, еріткіш және т.б.) жоғары концентрациясы немесе тұтанғыш шаңы бар бөлмелерде. Жарылыс немесе өрт қаупі бар.

• Сорғыш саптамасы дененің немесе киімнің кез келген бөлігіне жақындатпаныз. Абайсыз қолдану ауыр жарақатқа әкелуі мүмкін.

• Ыстық немесе салқындалатын күлді, көмірді, сондай-ақ сөндірілмеген темекі тұқылын, тұтанған немесе жанып тұрған қоқысты соруға тыйым салынады. Кептелу өрте әкелуі мүмкін.

• Арнайы тазалау қондырмасын пайдаланбай, ешқандай сұйықтықты сормаңыз немесе дымқыл еден немесе кілем сияқты дымқыл беттерді тазаламаңыз. Ылғал ішке кірсе, шаңсорғышқа елеулі зақым келтіруі мүмкін.

• Көшірме машиналары мен принтерлердің картридждерін (тонерлерін) толтыруға арналған ұнтақтарды, ұнды және басқа да ұсақ түйіршікті заттарды, сондай-ақ құрылыс шаңын, гипс, гипс, бетон немесе цемент бөлшектерін соруға тыйым салынады. Сүзгі бітеліп қалу немесе қозғалтқыштың зақымдалу қаупі бар.

• Өткір заттарды сормаңыз: тырнақтарды, шыны сынықтарын және т.б. Шаңға арналған контейнер мен сүзгілер зақымдалуы мүмкін.

• Корпус немесе қуат сымында көрінетін зақым болса, ол құлағаннан кейін немесе ақаулық болса, құрылғыны пайдаланбаңыз. Қандай да бір ақаулар орын алса, құрылғыны қуат көзінен ажыратып, қызмет көрсету орталығына хабарласыңыз.

• Құрылғы физикалық ақыл-ой немесе ақыл-ой мүмкіндіктері шектеулі немесе тәжірибесі мен білімі жоқ адамдардың (соның ішінде балалар) пайдалануына арналмаған, егер олардың қауіпсіздігіне жауапты тұлға құрылғыны пайдалану туралы нұсқаулар бермесе немесе қадағалаусыз. Балалардың құрылғымен ойнауына жол бермеу үшін оларды қадағалау керек.

• Құрылғыны өзіңіз жөндемеңіз немесе оның дизайнына өзгерістер енгізбеңіз. Құрылғыны жөндеуді тек уәкелетті қызмет көрсету орталығының маманы жүзеге асыруы керек. Кәсіби емес жұмыс жабдықтың бұзылуына, жарақат алуына және мүліктің бұзылуына әкелуі мүмкін.

! НАЗАР АУДАРЫҢЫЗ! Қандай да бір ақаулық орын алған жағдайда

құрылғыны пайдалануға тыйым салынады.

Техникалық сипаттама

Үлгі	X20 STORM AQUA
Қуат.....	550 Вт
Сору күші	10 кПа (мин. қуат) – 40 кПа (макс. қуат)
Батарея Түрі	li-ion
Батарея кернеуі	25,9 В =
Батарея сыйымдылығы.....	4000 мАч
Айнымалы ток адаптерінің кіріс кернеуі.....	100–240 В~, 50/60 Гц, 0,8 А
Айнымалы ток адаптерінің шығыс кернеуі	30,0 В = , 0,8 А, 24 Вт
Электр тоғымен зақымданудан қорғау	II дәреже
Басқару түрі.....	сенсорлық, электронды
Тұрғын үй материалы.....	пластик, металл
Сүзгілер	HEPA (2 дана), циклон
Шаң контейнерінің максималды сыйымдылығы	1,4 л
Шаң контейнерінің пайдалы көлемі.....	0,75 л
Жуу саптамасының резервуар көлемі...180 мл (таза су) + 300 мл (лас су)	
Шу деңгейі.....	80 дБ
Қуатты реттеу	3 деңгей + «SMART» режимі
Шаң сенсоры.....	бар
Үздіксіз жұмыс уақыты.....	17 мин (макс. қуат) – 1 сағ 37 мин (мин. қуат)
Толық зарядтау уақыты.....	6,5 сағат
Турбо щетка.....	артқы жарықпен
Көрсеткіш	жарықдиодты дисплей
Қуат сымының ұзындығы	1,5 м
Өлшемдері.....	255 x 1150 x 250 мм
Таза салмағы.....	4,9 кг

Жабдық

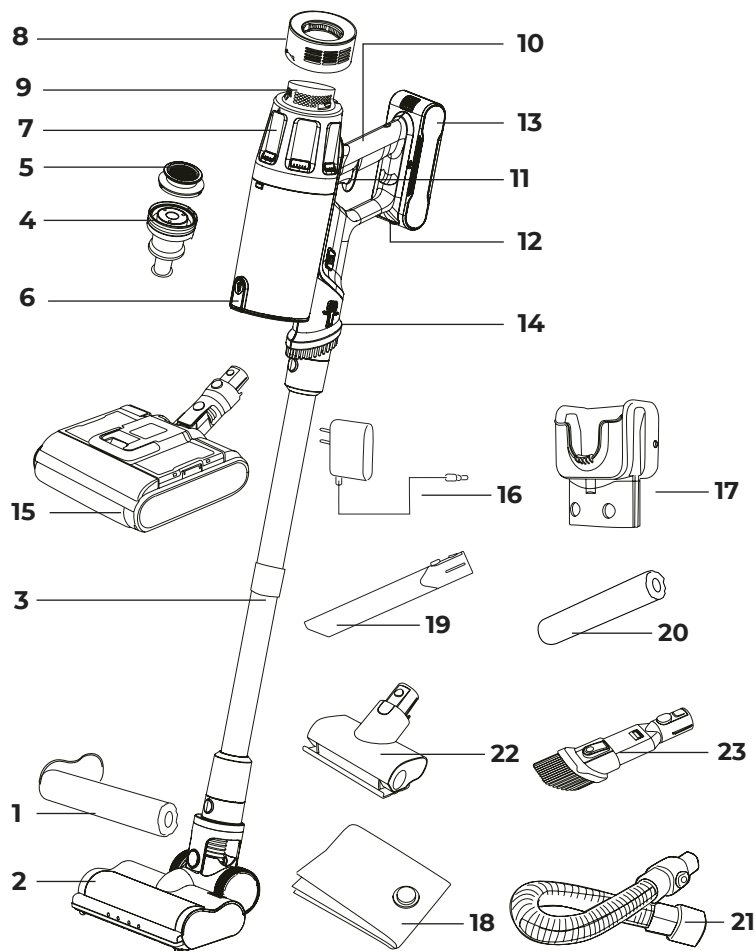
Шаңсорғыш	1 дана
Батарея	1 дана
Қуат адаптері.....	1 дана
Зарядтағыш және бұранда жинағы бар қабырғаға аспа	1 дана
Телескопиялық түтік.....	1 дана
Жиһаз щеткасы.....	1 дана
Жарық қосылған турбо щетка	1 дана
Турбо щеткаға арналған қосымша жұмсақ ролик.....	1 дана
Шағын турбо щетка.....	1 дана
Жарықтандырылған саңылау саптамасы.....	1 дана
Жуу саптамасы.....	1 дана
Иілгіш шланг.....	1 дана

Киімге арналған вакуумдық пакеттер 5 дана
 Пайдалану нұсқаулығы және кепілдік талоны 1 дана

i Өндіруші өз өнімдерін үнемі жетілдіріп отыра отырып, оның дизайнына, конфигурациясына және техникалық сипаттамаларына қосымша ескертусіз өзгертулер енгізуге құқылы. Техникалық сипаттамалар $\pm 10\%$ қатеге жол береді.

Құрылғы құрылымы

1. Турбо щеткалы ролик
2. Турбо щетка
3. Телескопиялық түтік
4. Циклон
5. HEPA қозғалтқыш сүзгісі
6. Шаңға арналған контейнер
7. Қозғалтқыш блогы
8. Шығарылатын HEPA сүзгісі
9. Дисплей
10. Рычаг
11. Триггер түймесі
12. Батареяны зарядтау порты
13. Батарея
14. Жihazға арналған саптамa
15. Жуу саптамасы
16. Қуат адаптері
17. Қабырғаға аспа
18. Иілгіш шланг
19. Жарықтандырылған саңылау саптамасы
20. Турбо щеткаға арналған қосымша жұмсақ ролик
21. Киімге арналған вакуумдық пакеттер
22. Шағын турбо щетка



Дисплей

1. Қуатты реттеу түймесі
2. «ТУПБО» режимінің индикаторы
3. «СРЕДНИЙ» режим индикаторы
4. «ЭКО»режимінің индикаторы
5. Батарея деңгейінің көрсеткіші
6. «SMART» режимінің индикаторы
7. Турбо щетка блогының индикаторы
8. Түтіктің бітелу көрсеткіші
9. Шаңды қабылдау көрсеткіші



I. ПАЙДАЛАНУ АЛДЫНДА

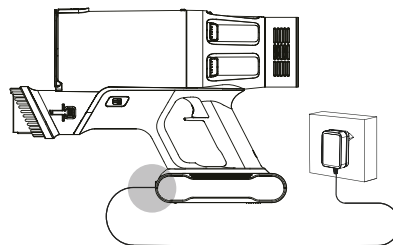
Құрылғыны және оның құрамдастарын қораптан абайлап алыңыз. Барлық орауыш материалдар мен жарнамалық жапсырмаларды алып тастаңыз.

! Ескерту жапсырмаларын, бағыттаушы жапсырмаларды (бар болса) және құрылғыдағы сериялық нөмірлік тақтаны орнында ұстауды ұмытпаңыз!

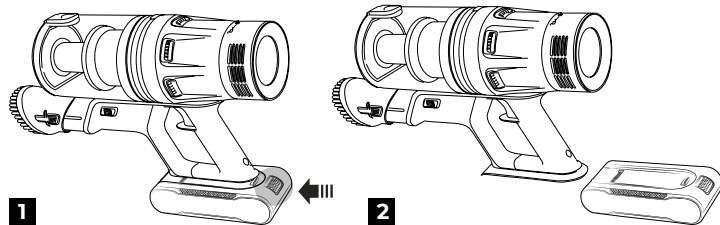
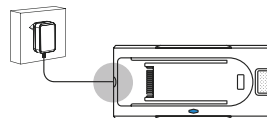
Төмен температурада тасымалдағаннан немесе сақтағаннан кейін құрылғыны қосар алдында оны бөлме температурасында кемінде 2 сағат ұстаңыз.

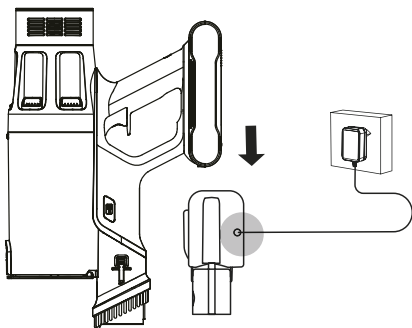
Құрылғы корпусын дымқыл шүберекпен сүртіп, құрғатыңыз. Бөтен іістерді болдырмау үшін құрылғыны бірінші рет қолданғанда тазалаңыз. Шаңсорғышты тек жиналған кезде ғана пайдалануға болады. Қолданар алдында құрылғының сыртқы және көрінетін ішкі бөліктерінің зақымданбағанына, сынбағанына немесе басқа ақаулардың жоқтығына көз жеткізіңіз. Құралдың барлық компоненттері мен сүзгілерінің дұрыс орнатылғанын тексеріңіз.

Қолданар алдында құрылғының батареясын толығымен зарядтаңыз. Желіге қосылу опциялары диаграммаларда көрсетілген.



ИЛИ





3

Қажет болса ұзартқыш сымды пайдаланыңыз. Зарядтау кезінде дисплей заряд деңгейін пайызбен көрсетеді, ал дисплей мен батареядағы заряд индикаторлары жасыл түспен жыпылықтайды. Дисплейде 100% көрсетілсе және заряд индикаторлары тұрақты жасыл болса, құрылғы толығымен зарядталған.

Толық зарядтау уақыты шамамен 6,3 сағатты құрайды.

Жұмыс кезінде дисплейдегі заряд деңгейін бақылаңыз. Заряд сыни деңгейге дейін азайған кезде заряд көрсеткіші қызыл жыпылықтайды, содан кейін құрылғы өшеді.

! НАЗАР АУДАРЫҢЫЗ! Құрылғы желіге қосылған кезде жұмыс істемейді.

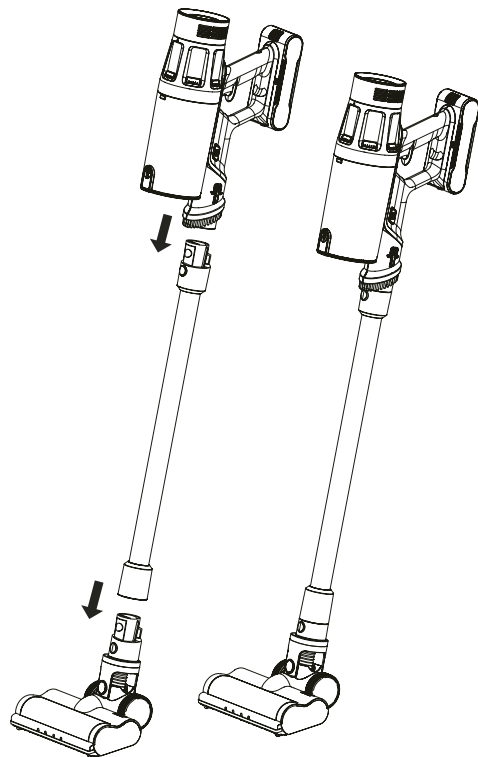
II. ҚҰРЫЛҒЫНЫҢ ЖҰМЫСЫ

Құрылғы келесі қосымшалармен бірге жеткізіледі:

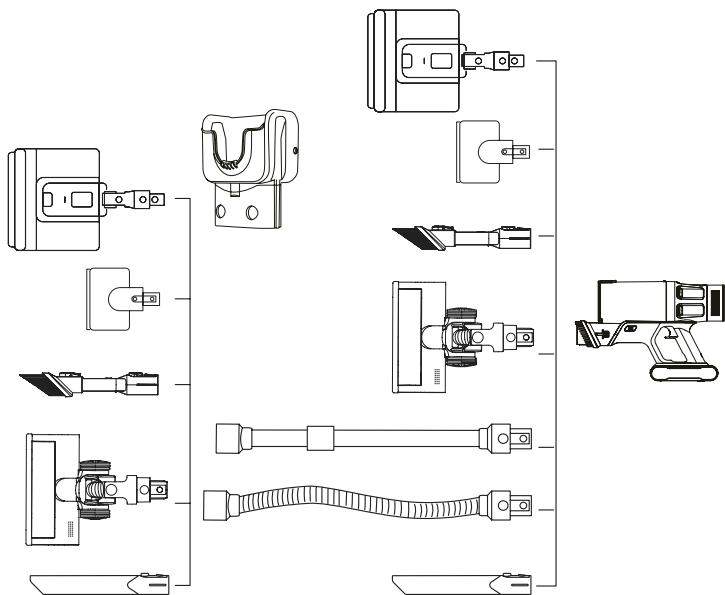
- жарықтандырылған турбо щетка тегіс едендерді немесе қысқа қадалы кілемдерді тазалауға жарамды;
- егер еденді кәдімгі турбо щеткамен тазаласаңыз, жұмсақ жиһаздың бетін тазалау үшін шағын турбо щетка қолайлы;
- су ыдысы бар жууға арналған саптама ылғалды тазалауға жарамды;
- жарықтандырылған саңылау саптамалары жету қиын жерлерде, мысалы, бөлмелердің бұрыштарында тазалауға жарамды;
- Жиһазға кіріктірілген саптама жұмсақ жиһазды және көліктің интерьерін тазалауға жарайды.
- телескопиялық түтік оған орнатылған саптамадан шаңсорғыштың корпусына дейінгі қашықтықты реттеуге мүмкіндік береді.
- икемді шланг шкафтың астындағы сияқты жету қиын жерлерді тазала-

уға мүмкіндік береді.

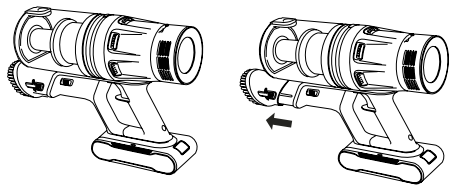
Құрылғыны құрастыру және пайдалану үшін қараңыз. **Құрастыруды бастаған кезде құрылғының қуат көзінен ажыратылғанына көз жеткізіңіз.**



1



2



3

Барлық саңылаулар бір-бірін алмастырады және телескопиялық түтікке де, икемді шлангқа да, сондай-ақ құрылғының қорпусына тікелей қосылуы мүмкін, бірақ турбо щетканың, шағын турбо щетканың және жуу саптамасының қозғалтқышы жұмыс істей алмайтынын ескеріңіз. икемді шланг арқылы жалғанған кезде, соңғысында электр қосқыштары жоқ.


Құрылғыны қосу үшін тұтқадағы триггер түймесін басыңыз. Бейнебетте заряд деңгейі және келесі жұмыс режимдерінің бірі көрсетіледі:

- минималды қуат **«ЭКО»**;

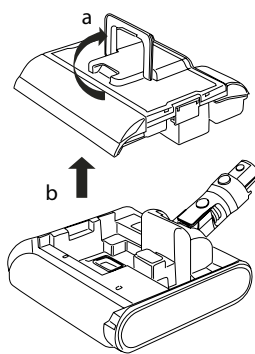
- орташа қуат **«СРЕДНИЙ»**;

- максималды қуат **«Турбо»**;

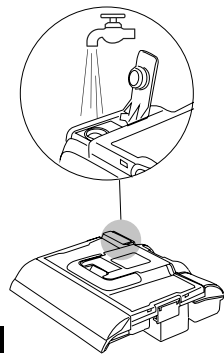
- **«SMART»** автоматты режимі: сору қуаты жұмыс жағдайларына реттеледі. Бұл режимде шаңсорғыш сорылатын қоқыстың мөлшерін анықтайды және сору қуатын автоматты түрде реттейді.

Қажетті жұмыс режимін таңдау үшін түймешігін басыңыз  дисплейде. Жұмысты аяқтау үшін триггер түймесін басыңыз.

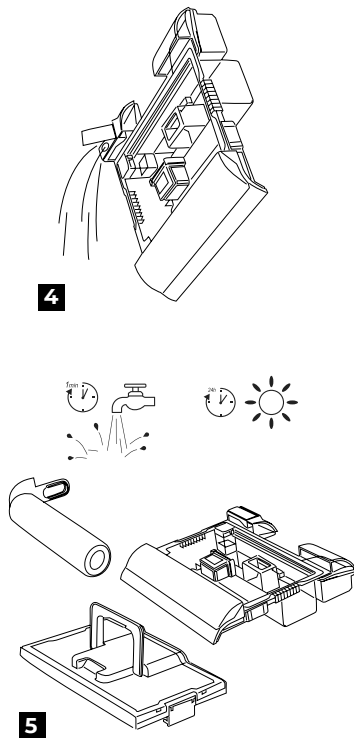
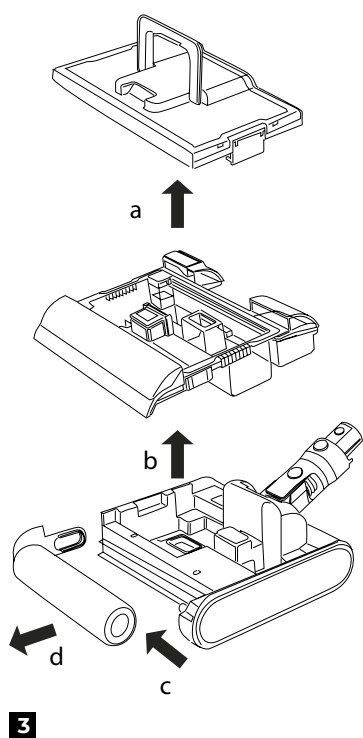
SMART режимінде дисплейдегі сақина индикаторы қуат артқан сайын бүкіл шеңберді толтырып, құлгін түспен жанады. Басқа жұмыс режимдерінде сақина индикаторы қызыл болып жанады, 1/3 (ЭКО), 2/3 (СРЕДНИЙ) немесе толық (ТУРБО) дейін толтырады.



1



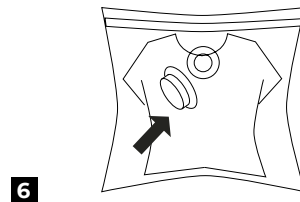
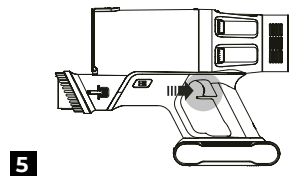
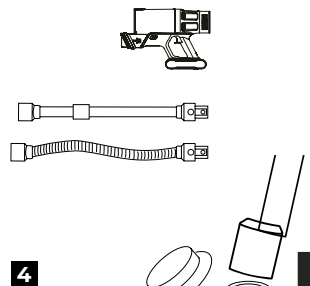
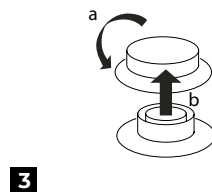
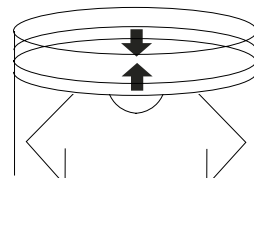
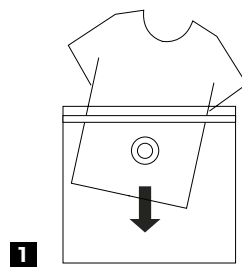
2



Ылғалды тазалау

Құрылғының жеткізу жинағында дымқыл тазалауға арналған саптама бар. Саптама резервуарын суретте көрсетілгендей сумен толтырыңыз. Қолданғаннан кейін қалған суды ағызуды ұмытпаңыз.

Вакуумдық пакеттерді пайдалану:



Құрылғы киімдерді шаңсорғышпен соруға арналған 5 қапшықпен жеткізіледі, онда сіз киімдеріңізді мүмкіндігінше ықшам және олардан ауаны сорып алу арқылы ластанудан толығымен қорғай аласыз.

1. Киім затын сөмкеге салып, найзағай жабыңыз.

2. Сөмкенің бүйіріндегі дөңгелек қапшақты ашыңыз.

3. Шаңсорғыштың кірісін клапанға қосыңыз және шаңсорғышты қосыңыз.

4. Сөмкеден жеткілікті ауа шыққанда сөндіріп, оның ішіндегісін мықтап бекітіңіз.

5. Шаңсорғышты ажыратып, клапанды дереу жабыңыз.

Шаңсорғышты тым ұзақ уақыт сору ұсынылмайды, әйтпесе шаңсорғыштың шамадан тыс жүктемеден қорғау жүйесі жұмыс істейді және ол өшеді (дисплейде индикатор жанады ТРУБКА).

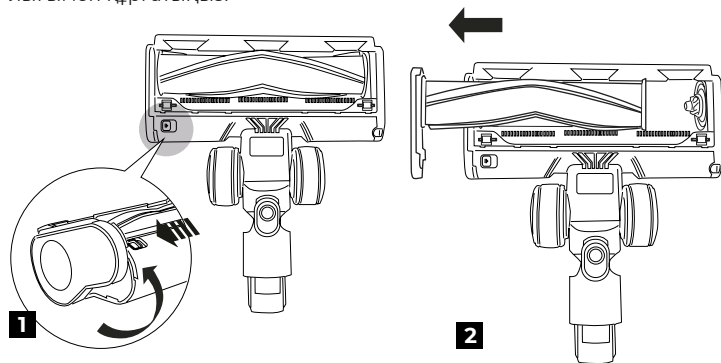
III. ҚҰРЫЛҒЫҒА ҚЫЗМЕТ КӨРСЕТУ

Құралды тазалау алдында оның электр желісінен ажыратылғанына көз жеткізіңіз.

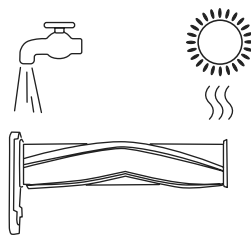
Құрылғы корпусын дымқыл жұмсақ шүберекпен сүртіңіз.

! Құрылғының корпусын, қабырға аспасын, кабельді, қуат адаптерін, турбо щетканы, шағын турбо щетканы, дымқыл сүрткіш құралды немесе жарықтандырылған саңылау құралын ағынды судың астына қоймаңыз немесе оларды суға батырмаңыз немесе құрылғыны тазалау үшін кез келген химиялық агрессивті немесе абразивті заттарды пайдаланбаңыз.

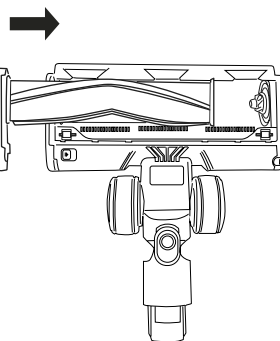
Ластанған кезде турбо щетканы және шағын турбо щетканы тазалаңыз, тазалау процедурасын қараңыз, қайта қолданар алдында толығымен құрғатыңыз.



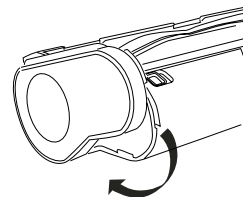
3



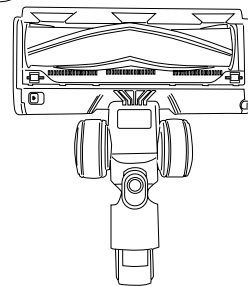
4



5

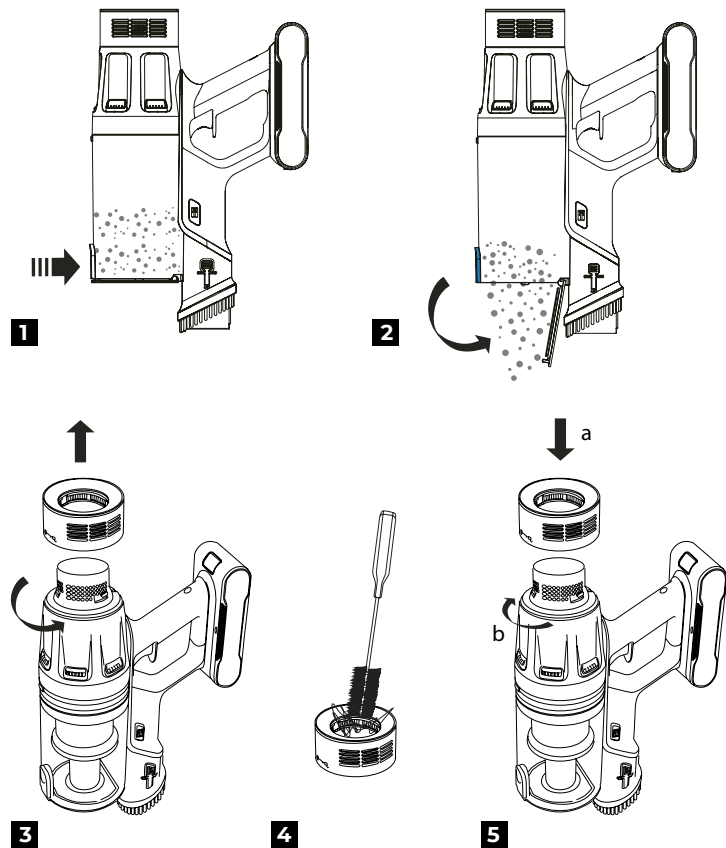


6

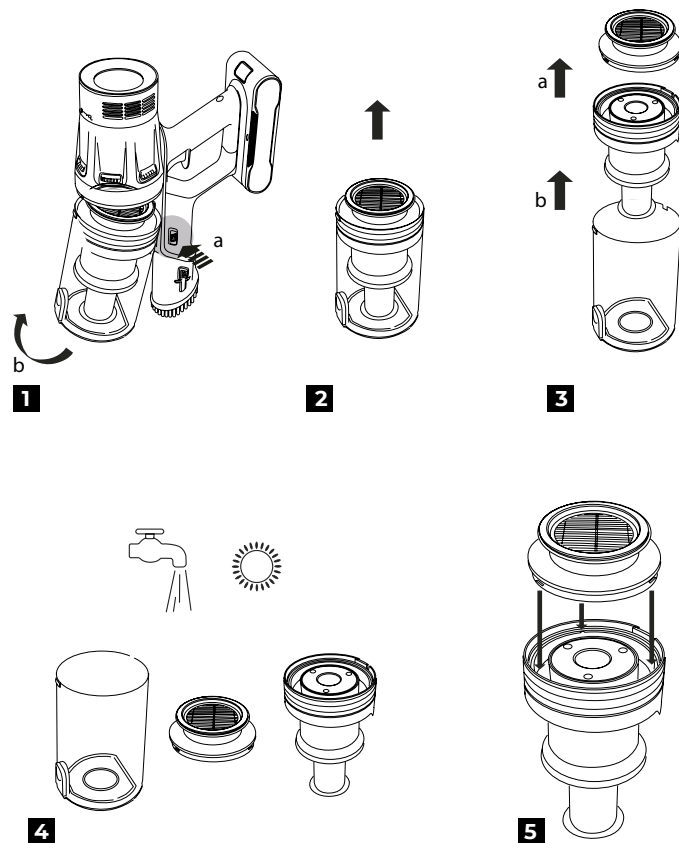


7

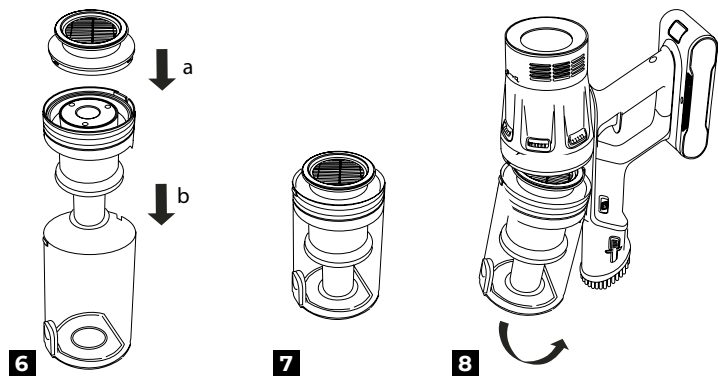
Жуу басын тазалау үшін, қайта пайдалану алдында толығымен құрғатыңыз.



Шаң контейнерін, HEPA сүзгілерін және циклонды тазалау үшін қараңыз, қайта қолданар алдында толығымен құрғатыңыз.



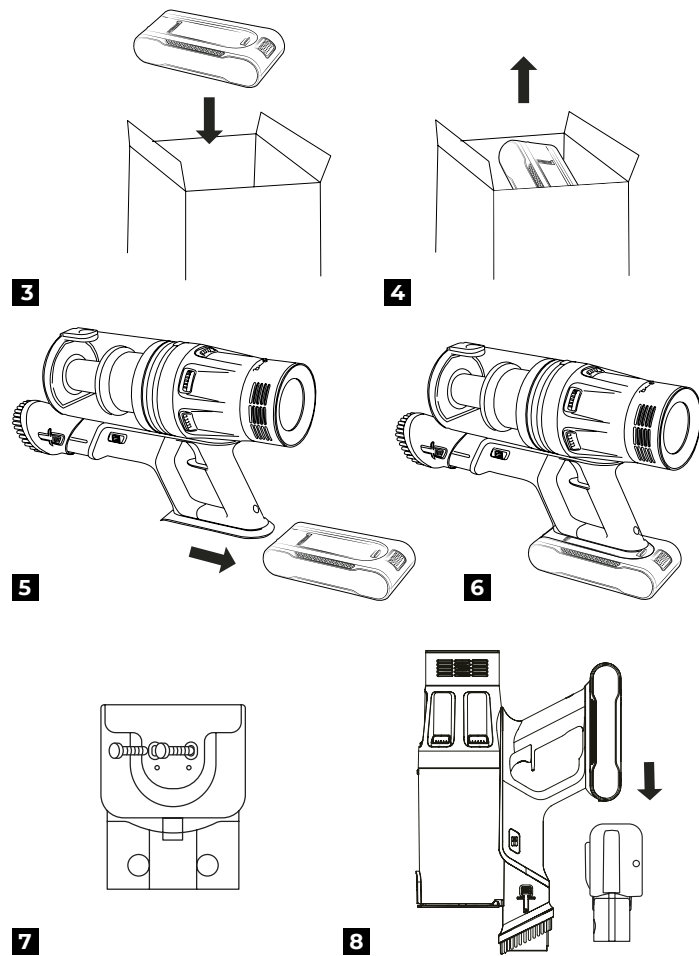
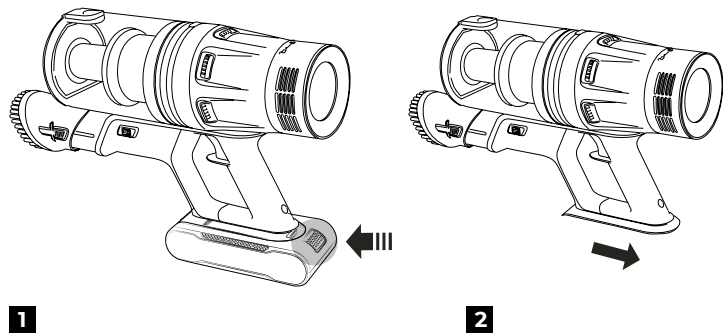
Шығару сүзгісін жууға болмайды ағын су астында, өйткені оны кептіру қиын. Сүзгіні щеткамен тазалау ұсынылады.



Шаң контейнері толған сайын оны босатыңыз. Сүзгілерді кемінде айына бір рет тазалаңыз.

Құралды қайта қолданар алдында барлық компоненттердің дұрыс орнатылғанын тексеріңіз.

Батареяны ауыстыру үшін:

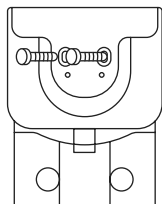


Батарея тиімді қызмет ету мерзімі аяқталғаннан кейін ауыстыруды қажет етеді.

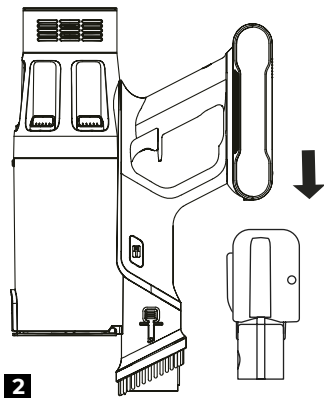
Батареяны жергілікті қайта өңдеу бағдарламасына сәйкес тастау керек. Қоршаған ортаны құрметтеңіз және бұл өнімдерді кәдімгі тұрмыстық қалдықтарыңызбен бірге тастамаңыз.

Сақтау және тасымалдау

Сақтау немесе қайта пайдалану алдында құрылғының барлық бөліктерін тазалап, толығымен құрғатыңыз. Құрылғыны жылыту құрылғылары мен тікелей күн сәулесінен алыс, құрғақ, желдетілетін жерде сақтаңыз. Оңай сақтау үшін қаптамада қондырма ұстағыштары бар қабырға кронштейні бар. **Қабырғаға орнату нұсқауларын қараңыз:**



1




2

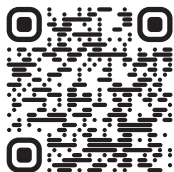
Тасымалдау және сақтау кезінде құрылғының зақымдалуына және/немесе қаптаманың тұтастығына нұқсан келтіруі мүмкін механикалық кернеуге ұшырауға тыйым салынады.

Құрылғының қаптамасын судан және басқа сұйықтықтардан қорғау қажет.

IV. ҚЫЗМЕТ КӨРСЕТУ ОРТАЛЫҒЫНА ҚОҢЫРАУ АЛДЫНДА

Бұзылыс	Ықтимал себептер	Емдеу
Құрылғы қосылғаннан кейін бірден өшеді. Қосуға әрекеттенген кезде дисплейде және индикаторда «0%» жанады  қызыл жыпылықтайды	Құрылғының батареясы аз	Батареяны толығымен зарядтаңыз («Қолданар алдында» бөлімін қараңыз)
Сору қуаты төмендеді немесе құрылғы қатты шу шығаруда. Дисплейде индикатор жыпылықтайды ТРУБКА	Шаң контейнері толған	Шаң контейнерін босатыңыз
	Саптама немесе ұзартқыш түтік бітеліп қалған	Бөтелкелерді алып тастаңыз
Турбо щетка, шағын турбо щетка немесе тазалау басы тоқтап, дисплейде индикатор жыпылықтап тұр ЩЕТКА	HEPA сүзгісі бітеліп қалған	HEPA сүзгісін тазалаңыз
	Турбо щетка бітеліп қалды, турбо щетканы блоқтайтын қорғаныс істен шықты	Турбо щетканы «Құрылғы күтімі» бөліміндегі ұсыныстарға сәйкес тазалаңыз.
Батарея зарядталмайды	Айнымалы ток адаптері желіге қосылмаған	Желілік адаптердің дұрыс қосылғанын тексеріңіз
Батарея тым тез таусылады	Сүзгілер, турбо щетка, саптама немесе ұзартқыш түтік бітеліп қалған	Бөгеулерді алып тастаңыз, құрылғыны «Құрылғы күтімі» бөліміндегі ұсыныстарға сәйкес тазалаңыз
Қылқалам ролик жолақтар қалдырады	Ролик сумен біркелкі қаныққанша біраз уақыт қажет	Бұл ақаулық емес. Бірнеше минуттан кейін ролик сумен біркелкі қаныққан болады

i Мәселе шешілмесе, уәкілетті қызмет көрсету орталығына хабарласыңыз.



Құрылғының сериялық нөмірін www.redsolution.com ресми веб-сайтында тіркеп, қосымша жыл кепілдік алыңыз.*

*Стандартты кепілдік – 1 жыл.

Құрылғының сериялық нөмірін www.redsolution.com сайтында тіркеген кезде қосымша 1 жылдық кепілдік беріледі.

V. КЕПІЛДІК

Кепілдік талоны қолдану нұсқаулығының соңында орналасқан!

Осы бұйымға сатып алынған сәттен 12 ай мерзіміне кепілдік беріледі. Өндіруші кепілдік кезеңі ішінде жөндеу, бөлшектерді ауыстыру немесе бүкіл бұйымды ауыстыру жолымен кез келген зауыттық ақауларды жоюға міндеттенеді. Кепілдік тек сатып алу күні түпнұсқалық кепілдік талонында дүкен мөрімен және сатушы қолымен расталған жағдайда ғана күшіне енеді. Осы кепілдік тек бұйым пайдалану бойынша нұсқаулыққа сәйкес қолданылған, жөнделмеген, бұзылмаған және онымен дұрыс жұмыс істемеу нәтижесінде зақымданбаған, сонымен қатар бұйымның толық жинағы сақталған жағдайда танылады. Осы кепілдік бұйымның табиғи тозуына және шығын материалдарына таралмайды (сүзгілер және т. б.). Бұйымның қызмет мерзімі мен кепілдік міндеттемелердің жарамдылық мерзімі өндірілген кезден бастап немесе бұйым жасалған кезден бастап есептеледі (егер сатылған күнін анықтау мүмкін болмаса). Аспаптың өндірілген кезі бұйым корпусындағы сәйкестендіру жапсырмасында орналасқан сериялық нөмірден табуға болады. Сериялық нөмір 13 белгіден тұрады. 6-ші және 7-шы белгілер айды, 8-ші — құрылғы шыққан жылды білдіреді.

0	0	0	0	0	1	1	2	3	3	3	3
---	---	---	---	---	---	---	---	---	---	---	---

1 – өндірілген ай (01 – қаңтар, 02 – ақпан... 12 – желтоқсан),

2 - шығарылған жылы (1 - 2021, 2 - 2022... 0 - 2030),

3—үлгінің сериялық нөмірі.

Өндіруші белгілеген құрылғының қызмет ету мерзімі өнім осы нұсқаулыққа, қолданыстағы техникалық стандарттарға сәйкес және кепілдік қызмет көрсету шарттарына сәйкес пайдаланылған жағдайда сатып алынған күннен бастап 3 жылды құрайды.

КЕПІЛДІК ҚЫЗМЕТ КӨРСЕТУДІҢ ШАРТТАРЫ

Осы бағдарлама тауар сатылған күннен 12 ай ішінде кепілдік міндеттемелерді қамтиды немесе өндірілген кезден есептеледі (егер сату күнін анықтау мүмкін болмаса). Аспаптың өндірілген кезі бұйым корпусындағы сәйкестендіру жапсырмасында орналасқан сериялық нөмірден табуға болады. Сериялық нөмір 13 белгіден тұрады. 6-ші және 7-шы белгілер айды, 8-ші – құрылғы шыққан жылды білдіреді. Тек клиент кепілдік қызмет көрсету шарттарын ұстанғанда ғана мерзімдер қолданылады. Осы кепілдік өнеркәсіптік және/немесе коммерциялық мақсатта пайдаланылатын бұйымдарға таралмайды. Сату кезінде сатушы кепілдік талонын дұрыс толтыруын, аппараттың сериялық нөмірін, сату мерзімін көрсетуін, мөр басуын, сонымен қатар қол қоюын қадағалаңыз. Өнімді, жиынтықтылығын, техникалық жағдайын тексеріңіз, кепілдік шарттарымен танысып, қол қойыңыз.

Кепілдік талонында көрсетілген деректерге өзгеріс енгізуге, өшіруге немесе қайтадан жазуға болмайды. Кепілдік келесіден туындаған зақымдары бар бұйымдарға таралмайды:

- дұрыс пайдаланбау, ұқыпсыз қолдану, дұрыс қоспау, ілеспе нұсқаулықты ұстанбау;
- дұрыс пайдаланбау, ұқыпсыз қолдану немесе жазатайым оқиға себебінен туындаған механикалық, жылулық және басқа зақымдардан;
- тазалап және ауыстырып тұруды талап ететін сүзгілерді, шаң жинағыштарды және басқа бөліктер мен аксессуарларды уақытында тазаламаудан;
- ішіне бөгде зат, сұйықтық, жәндіктер, кеміргіштер және т.б. түсуінен;
- электр бауы зақымдануынан;
- осы бұйымды пайдалану ережелерінде көрсетілгенінен басқа кернеумен немесе қоректендіретін желінің стандартты параметрлеріне сәйкес келмейтін желіге қосудан;
- бұйым құрылымы өзгерістерін туындатқан біліксіз жөндеуден және басқа араласудан;
- тойтарылмас күш әсерінен (өрт, тасқын, найзағай және басқа);
- бұйымның ыстыққа төзімді емес бөліктеріне жоғары сыртқы температураның әсерінен;
- сериялық нөмірі өзгертілген, жойылған немесе анық басылмаған.

Кепілдік нақты тозу мерзімі бар тораптар, механизмдер мен аксессуарларға (шаң сорғыш щеткалары, мультипісіргіштердің металл табақтары мен күйікке қарсы жабындылары бар пісіруге арналған қалыптар, шырын сыққыштардың торпышақтары, пышақтар, қаптаршаң жинағыштар, ауыстырылатын сүзгілер, сусабындар, сұйықтықтар және т.б.), сонымен қатар аккумуляторлық қоректену көздеріне және қоректену батареяларына таралмайды. Пайдалану бойынша нұсқаулыққа сәйкес кепілдіктің әрекетіне аспапқа кезеңді қызмет көрсету бойынша жұмыстар жатпайды.

Сіздің аймақта сервистік орталықтардың бары туралы ақпаратты сондай-ақ www.redsolution.com руну сайтынан нақтылауға болады. Қазақстан Республикасында пайдаланушы қолдау қызметі: тел. +7 777 747 40 44 (Қазақстан Республика бойынша телефон соғу тегін).



Орам, пайдаланушы нұсқаулығы, сондай-ақ құралдың өзін қалдықтарды қайта өңдеу бойынша жергілікті бағдарламаға сәйкес ████████ утилизациялау керек. Мұндай бұйымдарды қарапайым тұрмыстық қоқыспен бірге лақтырмаңыз.

УСЛОВИЯ ГАРАНТИЙНОГО ОБСЛУЖИВАНИЯ

При продаже проследите, чтобы продавец правильно заполнил гарантийный талон, указал серийный номер изделия, дату продажи, поставил свою подпись и печать. Проверьте комплектность и техническое состояние изделия, ознакомьтесь с условиями гарантии и поставьте свою подпись. Не допускается вносить изменения, стирать или переписывать данные, указанные в гарантийном талоне.

Информацию о наличии сервисных центров в вашем регионе можно уточнить на сайте www.redsolution.com.ru. Служба поддержки пользователей в России: тел. 8 (800) 511-86-19 (звонок по России бесплатный).

Адрес организации, уполномоченной на принятие претензий от покупателей и производящей ремонт и техническое обслуживание изделия (ООО «РЭД»): 108810, г. Москва, вн. тер. г. муниципальный округ Внуково, п. Совхоза Крёкшино, ул. Озерная, д. 5, стр.1, помещ. 22. ИНН: 7713491474.

Если вы недовольны качеством сервисного обслуживания (установленные требованиями Закона о защите прав потребителей сроки на устранение неисправностей по гарантии превышены, отсутствуют запасные части, некачественно выполнен ремонт и т. д.), обращайтесь в головной сервис-центр по телефону 8 (800) 511-86-19 или заполните форму на официальном сайте www.redsolution.com.ru. Благодаря обратной связи мы исправим возникающие недочеты, чтобы сервис был качественным, своевременным и удобным. Спасибо за вашу помощь.

ГАРАНТИЙНЫЙ ТАЛОН

Заполняется фирмой-продавцом / Сатушы фирма толтырады

Дата продажи / Сатылған күні

Серийный номер / Сериялық нөмір

Фирма продавец / Сатушы фирма

Подпись продавца / Сатушының қолы

Печать фирмы-продавца /
Сатушы фирманың мөрі

Изделие надлежащего качества, укомплектовано, технически исправно, претензий не имею. С условиями гарантии ознакомлен.

Бұйымның сапасы жарамды, жинақталған, техникалық жөн, шағымым жоқ. Кепілдік шарттарымен таныстым.

Подпись покупателя /
Сатып алушының қолы

www.redsolution.com

Made in China

X20-RED-UM-3