

RED

SOLUTION

Кухонная машина
KM1077

**Руководство
по эксплуатации**

Гарантийный талон





©Red solution®. Все права защищены. 2026

Воспроизведение, передача, распространение, перевод или другая переработка данного документа или любой его части без предварительного письменного разрешения правообладателя запрещены.

СОДЕРЖАНИЕ

МЕРЫ БЕЗОПАСНОСТИ.....	5
Технические характеристики	5
Комплектация.....	6
Устройство прибора.....	6
I. ПЕРЕД НАЧАЛОМ ИСПОЛЬЗОВАНИЯ.....	7
Установка чаши блендера.....	7
Установка чаши овощерезки	8
Установка насадки-соковыжималки.....	8
II. ЭКСПЛУАТАЦИЯ ПРИБОРА.....	9
Использование овощерезки.....	9
Использование блендера	9
Системы защиты.....	10
III. УХОД ЗА ПРИБОРОМ.....	10
Автоматическая очистка.....	10
Хранение и транспортировка.....	11
IV. ПЕРЕД ОБРАЩЕНИЕМ В СЕРВИС-ЦЕНТР	11
V. ГАРАНТИЙНЫЕ ОБЯЗАТЕЛЬСТВА.....	11
Гарантийный талон.....	23

RUS

Русский язык..... 5

KAZ

Казахский язык.....13

УВАЖАЕМЫЙ ПОКУПАТЕЛЬ!

Благодарим вас за то, что отдали предпочтение бытовой технике RED SOLUTION.

RED SOLUTION – это качество, надежность и неизменно внимательное отношение к потребностям клиентов. Надеемся, что вам понравится продукция компании и вы также будете выбирать наши изделия в будущем.

Хотите узнать больше? Посетите наш сайт www.redsolution.com.

Здесь вы найдете самую актуальную информацию о предлагаемой технике и ожидаемых новинках, сможете получить консультацию онлайн, а также заказать продукцию RED SOLUTION и оригинальные аксессуары к ней в нашем интернет-магазине.

Служба поддержки пользователей RED SOLUTION в России: 8-800-511-86-19.

Изготовитель: Гуандонг Линк-Плюс Электрик Эпплайнсес Текнолоджи Ко, ЛТД.
Адрес: То.1101 Лингдэ, Ронгу, Шондэ, Фошан, Гуандонг, Шондэ Бранч.

Импортер в Российской Федерации: ООО «РЭД».

Адрес: 108810, г. Москва, вн. тер. г. муниципальный округ Внуково, п. Совхоза Крёкшино, ул. Озерная, д. 5, стр.1, помещ. 22. ИНН: 7713491474.

Прежде чем использовать прибор, внимательно прочтите руководство по эксплуатации и сохраните его для справки. Правильное использование прибора значительно продлит срок его службы. Актуальную версию руководства по эксплуатации см. на нашем сайте www.redsolution.com.ru на странице соответствующего продукта. Версия, опубликованная на сайте, считается приоритетной.

МЕРЫ БЕЗОПАСНОСТИ

Меры безопасности и инструкции, содержащиеся в данном руководстве, не охватывают все возможные ситуации, которые могут возникнуть в процессе эксплуатации прибора. При работе с прибором руководствуйтесь здравым смыслом, будьте осторожны и внимательны.

- Кухонная машина KM1077 предназначена для приготовления и обработки пищевых продуктов. Используйте прибор только по назначению. Использование в целях, отличающихся от указанных в данном руководстве, нарушает правила эксплуатации.
- Производитель не несет ответственности за повреждения, вызванные несоблюдением требований по технике безопасности и правил эксплуатации прибора.
- Данный электроприбор предназначен для использования в быту и может применяться в квартирах, загородных домах или в других подобных непромышленных условиях. Промышленное или любое другое нецелевое использование нарушает условия надлежащей эксплуатации. В этом случае производитель не несет ответственности за возможные последствия.
- Перед подключением прибора к электросети проверьте, совпадает ли ее напряжение с номинальным напряжением питания прибора (см. технические характеристики или заводскую табличку).
- Используйте удлинитель, рассчитанный на потребляемую мощность прибора. Несоответствие параметров может привести к короткому замыканию или возгоранию кабеля.
- Подключайте прибор только к розеткам, имеющим заземление, — это обязательное требование защиты от поражения электрическим током. Используйте удлинитель, убедитесь, что он также имеет заземление.
- Выключайте прибор из розетки после использования, а также во время его очистки или перемещения. Извлекайте электрошнур сухими руками, удерживая его за штепсель, а не за провод.
- Не протягивайте шнур электропитания в дверных проемах или вблизи источников тепла. Следите за тем, чтобы электрошнур не перекручивался и не перегибался, не соприкасался с острыми предметами, углами и кромками мебели.

! ПОМНИТЕ: случайно повредив кабель электропитания, можно вы-

звать неполадки, которые не соответствуют условиям гарантии, а также получить поражение электротоком. При повреждении шнура питания его замену, во избежание опасности, должен производить изготовитель, сервисная служба или аналогичный квалифицированный персонал.

- Не устанавливайте прибор на мягкую, нестабильную, неустойчивую или скользкую поверхность.
- Не запускайте прибор с пустой чашей во избежание перегрева и серьезного повреждения.
- Будьте осторожны при работе с ножами — они очень острые!
- Запрещено эксплуатировать прибор на открытом во — попадание влаги или посторонних предметов внутрь корпуса прибора может серьезно повредить его.
- ! ВНИМАНИЕ!** Не касайтесь вращающихся частей прибора! Дождитесь, пока вращение полностью прекратится. Не опускайте посторонние предметы в отверстия для подачи продуктов чаши блендера или овощерезки. Будьте аккуратны при использовании.
- Не проталкивайте продукты в загрузочное отверстие овощерезки руками или посторонними предметами во избежание травм или поломки прибора. Используйте для этого толкатели, входящие в комплект.
- Перед очисткой прибора убедитесь, что он отключен от электросети. Строго следуйте инструкциям по очистке прибора.

! ЗАПРЕЩАЕТСЯ погружать корпус прибора в воду или помещать его под струю воды!

- Прибор не предназначен для использования лицами (включая детей) с пониженными физическими, психическими или умственными способностями или при отсутствии у них опыта или знаний, если они не находятся под контролем или не проинструктированы об использовании прибора лицом, ответственным за их безопасность. Дети должны находиться под присмотром для недопущения игры с прибором.
- Запрещено самостоятельно ремонтировать прибор или изменять его конструкцию. Ремонт прибора вправе производить только специалист авторизованного сервис-центра. Непрофессионально выполненная работа может привести к поломке прибора, травмам и повреждению имущества.

! ВНИМАНИЕ! Запрещено использовать прибор при любых неисправностях.

Технические характеристики

Модель	KM1077
Напряжение	220–240 В~, 50/60 Гц
Номинальная мощность	1300 Вт
Максимальная мощность	2600 Вт
Защита от поражения электротоком	класс II

Диапазон оборотов блендера	9500–18000 об/мин
Диапазон оборотов овощерезки	272–514 об/мин
Защита от перегрева	есть
Защита от перегрузки	есть
Защита от включения при неправильной сборке	есть
Тип управления	сенсорный, электронно-механический
Материал корпуса	пластик
Количество рабочих скоростей	6
Уровень шума	80 дБ
Объем чаши овощерезки	2,0 л
Объем чаши блендера	1,75 л
Габаритные размеры (Ш × В × Г)	218*382*200 мм
Вес нетто	4,8 кг
Длина электрошнура	0,95 м
Сделано в Китае	

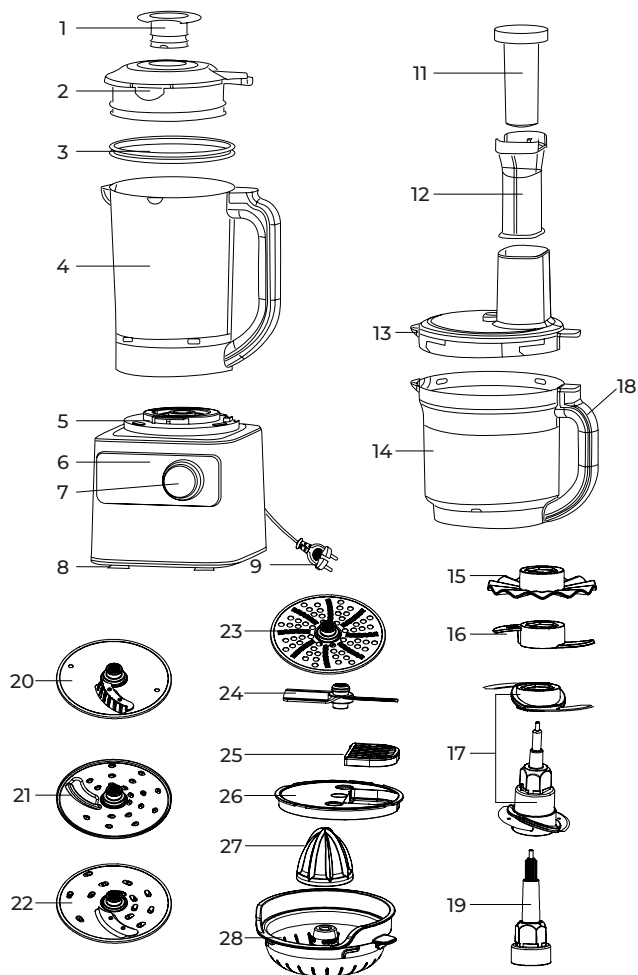
Комплектация

Кухонная машина (основание)	1 шт.
Чаша блендера с крышкой	1 шт.
Чаша овощерезки с крышкой	1 шт.
Приводной вал овощерезки	1 шт.
Нож овощерезки	2 детали
Лопатка для замешивания	1 шт.
Диск для взбивания	1 шт.
Диск-терка крупная/ диск для нарезки ломтиками (двусторонняя)	1 шт.
Диск-терка средняя/ диск для нарезки ломтиками (двусторонняя)	1 шт.
Диск для нарезки полосками	1 шт.
Диск-терка мелкая	1 шт.
Диск для нарезки кубиками	3 детали
Насадка-соковыжималка	2 детали
Руководство по эксплуатации и гарантийный талон	1 шт.

i Производитель, постоянно совершенствуя свою продукцию, имеет право вносить изменения в ее дизайн, комплектацию и технические характеристики без дополнительного уведомления об этом. В технических характеристиках допускается погрешность $\pm 10\%$.

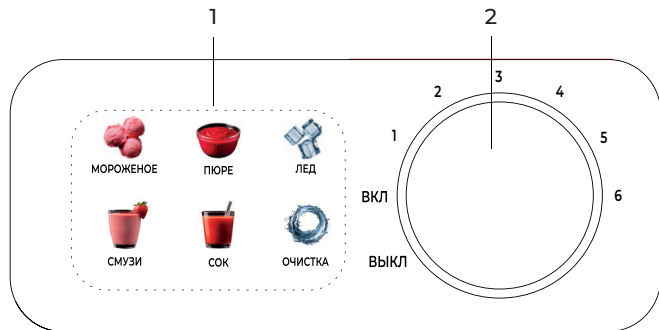
Устройство прибора

1. Пробка чаши блендера / мерная емкость
2. Крышка чаши блендера
3. Уплотнитель крышки чаши блендера



4. Чаша блендера
5. Приводной вал кухонной машины
6. Дисплей панели управления
7. Регулятор скорости
8. Резиновые ножки
9. Шнур электропитания
10. Ручка чаши блендера
11. Малый толкатель / мерная емкость
12. Большой толкатель
13. Крышка чаши овощерезки
14. Чаша овощерезки
15. Диск для взбивания
16. Лопатка для замешивания
17. Нож овощерезки
18. Ручка чаши овощерезки
19. Вал овощерезки
20. Диск для нарезки полосками
21. Диск-терка крупная / диск для нарезки ломтиками (2 стороны)
22. Диск-терка средняя / диск для нарезки ломтиками (2 стороны)
23. Диск-терка мелкая
24. Нож диска для нарезки кубиками
25. Решетка диска для нарезки кубиками
26. Диск для нарезки кубиками
27. Купол насадки-соковыжималки
28. Насадка-соковыжималка

Панель управления



1. Кнопки выбора программ (доступны только в режиме блендера)
2. Регулятор скорости / рукоятка включения/выключения

I. ПЕРЕД НАЧАЛОМ ИСПОЛЬЗОВАНИЯ

Аккуратно достаньте прибор и его комплектующие из коробки. Удалите все упаковочные материалы и рекламные наклейки.

Обязательно сохраните на месте предупреждающие наклейки, наклейки-указатели (при наличии) и табличку с серийным номером

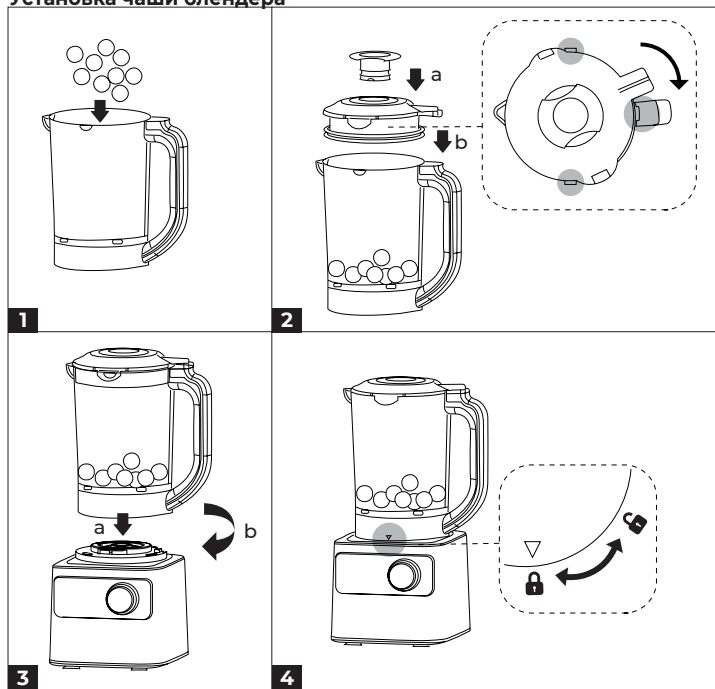
прибора на его корпусе!

! После транспортировки или хранения при низких температурах выдержите прибор при комнатной температуре не менее 2 часов перед включением.

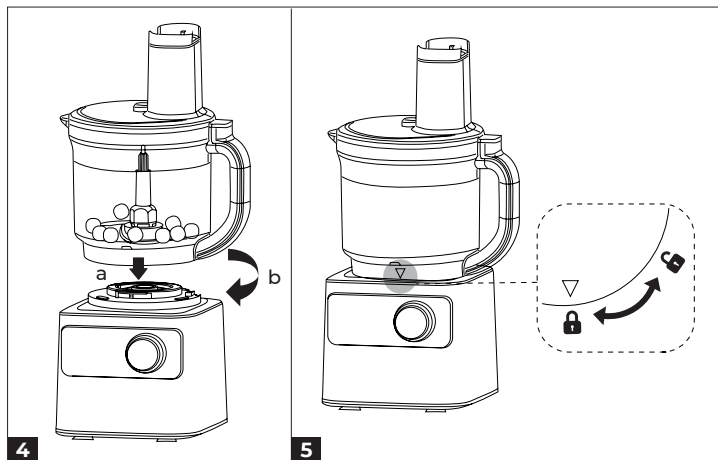
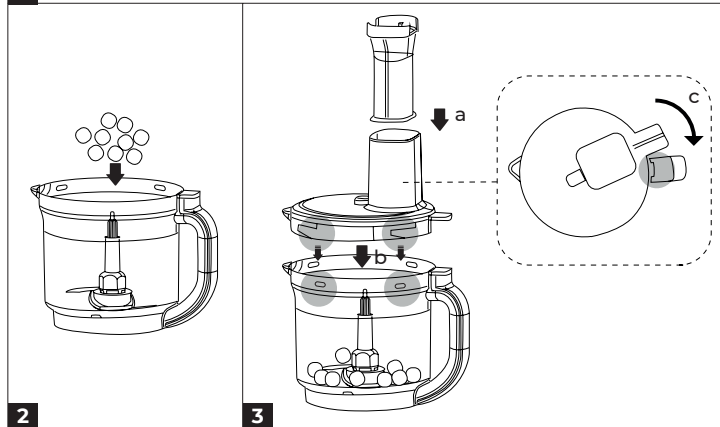
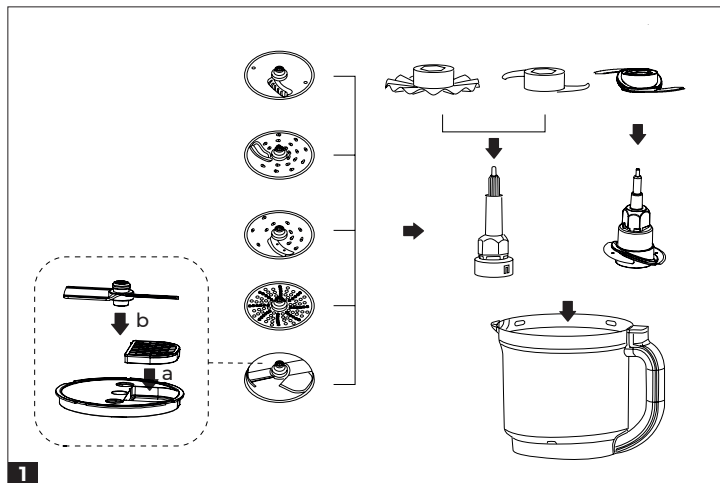
Протрите корпус прибора влажной тканью, промойте все съемные части. Перед сборкой прибора все детали должны полностью высохнуть при комнатной температуре. Перед приготовлением убедитесь в том, что внешние и видимые внутренние части прибора не имеют повреждений, сколов и других дефектов.

Инструкции по сборке прибора и его узлов см. на схемах ниже:

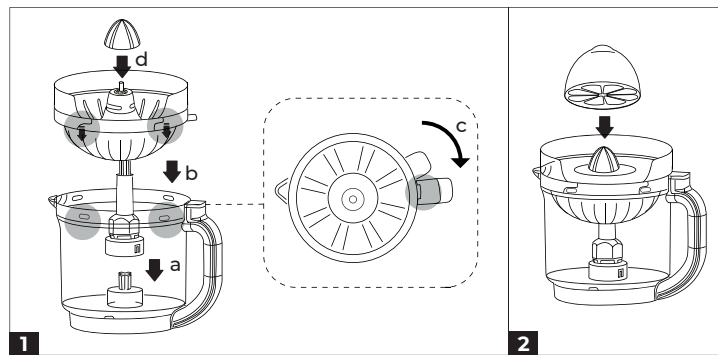
Установка чаши блендера



Установка чаши овощерезки



Установка насадки-соковыжималки



Убедитесь, что устанавливаете насадку на вал овощерезки подходящей стороной вверх:

- нож овощерезки (п. 17 на схеме устройства прибора) устанавливается на основание вала так, чтобы символы ▽ на корпусе ножа и Δ на валу совпали;
- лопатка для замешивания (п. 16 на схеме устройства прибора) устанавливается на основание вала так, чтобы символы ▽ на корпусе и Δ на валу совпали;
- диск для взбивания (п. 15 на схеме устройства прибора) устанавливается на основание вала так, чтобы символы ▽ на корпусе и Δ на валу совпали;
- диск-терка крупная / диск для нарезки ломтиками (п. 21 на схеме устройства прибора) устанавливается на верхнюю часть вала любой стороной вверх (в зависимости от назначения);
- диск-терка средняя / диск для нарезки ломтиками (п. 22 на схеме устройства прибора) устанавливается на верхнюю часть вала любой стороной вверх (в зависимости от назначения);
- диск для нарезки полосками (п. 20 на схеме устройства прибора) устанавливается на верхнюю часть вала так, чтобы режущие кромки ножа были обращены вниз;
- диск-терка мелкая (п. 23 на схеме устройства прибора) устанавливается на верхнюю часть вала рабочей (шершавой) поверхностью терки вниз;
- диск для нарезки кубиками (п. 24 на схеме устройства прибора) устанавливается на верхнюю часть вала так, чтобы нож находился сверху.

! Запуская прибор с насадкой-соковыжималкой, придерживайте купол, чтобы он не отлетел в сторону при вращении вала.

II. ЭКСПЛУАТАЦИЯ ПРИБОРА

Использование овощерезки

1. Соберите прибор, поместите продукт в чашу, так чтобы его уровень не превышал максимальной отметки, закройте крышку.
 2. Подключите прибор к сети электропитания. Загорится подсветка регулятора скорости.
При работе с овощерезкой выбор программ недоступен. Дисплей не будет гореть.
 3. Установите регулятор скорости в нужное положение. Приводной вал начнет вращаться с установленной скоростью.
- ! Максимальное время непрерывной работы прибора ограничено 3 минутами в любом режиме, после чего прибор автоматически выключится. Рекомендуется делать перерывы при работе с трудноизмельчаемыми продуктами или с большими объемами продуктов.**

Чтобы вернуться к работе, сначала переведите регулятор в положение ВЫКЛ., затем снова включите прибор.

4. Во время работы можно добавлять продукт в чашу через загрузочное отверстие. Пользуйтесь толкателями из комплекта поставки.

! Малый толкатель также можно использовать как мерную емкость объемом до 75 мл.

5. Скорость измельчения можно выбрать вручную, установив регулятор скорости в нужное положение. Приводной вал начнет вращаться с установленной скоростью.

Максимальное время непрерывной работы прибора ограничено 3 минутами в любом режиме, после чего прибор автоматически выключится. Рекомендуется делать перерывы при работе с трудноизмельчаемыми продуктами или с большими объемами продуктов. Чтобы вернуться к работе, сначала переведите регулятор в положение ВЫКЛ., затем снова включите прибор.

6. Во время работы можно добавлять продукт в чашу через крышку блендера. Чтобы снять пробку, поверните ее против часовой стрелки. Будьте осторожны, следите за тем, чтобы продукт не расплескался.

Пробку также можно использовать как мерный стаканчик.

7. По окончании работы переведите регулятор в положение ВЫКЛ.

Использование блендера

1. Соберите прибор, поместите продукт в чашу, так чтобы его уровень не превышал максимальной отметки, закройте крышку и пробку.
2. Подключите прибор к сети электропитания. Загорится подсветка регулятора скорости.
3. Переведите регулятор скорости в положение ВКЛ., и кнопки выбора программ на дисплее загорятся.
4. Нажмите кнопку нужной программы, и прибор начнет измельчение (во время работы кнопка выбранной программы будет гореть; нажатие на кнопку во время работы останавливает программу).
 - В программе «**Мороженое**» прибор сначала выполнит 10 циклов «2 секунды работы + 3 секунды паузы», после чего будет непрерывно работать 17 секунд. Затем будут выполнены 5 циклов «1 секунда работы + 2 секунды паузы» и еще 17 секунд непрерывной работы (общее время работы 99 секунд).
 - В программе «**Пюре**» прибор сначала выполнит 10 циклов «2 секунды работы / 2 секунды паузы», после чего будет непрерывно работать еще 30 секунд до автоотключения (общее время работы 70 секунд).
 - В программе «**Лед**» прибор сначала выполнит цикл «3 секунды работы + 4 секунды паузы», затем цикл «2 секунды работы + 2 секунды паузы», затем цикл «3 секунды работы + 3 секунды паузы», затем цикл «4 секунды работы + 3 секунды паузы», затем цикл «4 секунды работы

+ 2 секунды паузы», после чего будет работать еще 10 секунд до автоотключения (общее время работы 40 секунд).

• В программе «**Смузи**» прибор работает на максимальной скорости 60 секунд до автоотключения.

• В программе «**Сок**» прибор сначала выполнит 4 цикла «2 секунды работы / 2 секунды паузы», после чего будет непрерывно работать еще 40 секунд до автоотключения (общее время работы 56 секунд).

• В программе «**Очистка**» прибор выполнит 6 циклов «3 секунды работы / 3 секунды паузы» до автоотключения (общее время работы 36 секунд)

5. Скорость измельчения можно выбрать вручную, установив регулятор скорости в нужное положение. Приводной вал начнет вращаться с установленной скоростью.

Максимальное время непрерывной работы прибора ограничено 3 минутами в любом режиме, после чего прибор автоматически выключится. Рекомендуется делать перерывы при работе с трудноизмельчаемыми продуктами или с большими объемами продуктов. Чтобы вернуться к работе, сначала переведите регулятор в положение ВЫКЛ., затем снова включите прибор.

6. Во время работы можно добавлять продукт в чашу через крышку блендера. Чтобы снять пробку, поверните ее против часовой стрелки. Будьте осторожны, следите за тем, чтобы продукт не расплескался. Пробку также можно использовать как мерный стаканчик.

7. По окончании работы переведите регулятор в положение ВЫКЛ.





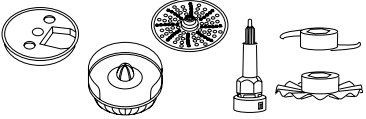

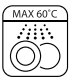

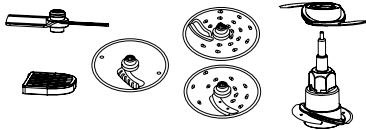
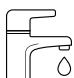
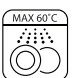

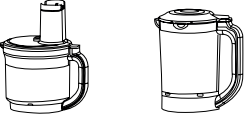



Системы защиты

• Прибор оснащен системой, предохраняющей двигатель от перегрузки и перегрева. Если двигатель прибора неожиданно остановился, отсоедините прибор от электросети и дайте ему полностью остыть. При необходимости очистите прибор от остатков продуктов и снова подключите прибор к электросети. Прибор будет готов к работе.

• Для вашей защиты двигатель прибора блокируется при неправильной сборке и при поднятом основном блоке. Если после подключения к электросети прибор не включается, отключите прибор от электросети и проверьте правильность сборки: все элементы прибора должны быть установлены плотно, до упора (также см. схему сборки выше).

III. УХОД ЗА ПРИБОРОМ

Перед очисткой прибора убедитесь в том, что он отключен от электросети и полностью остыл. Рекомендуемые способы очистки различных деталей прибора приведены в таблице ниже:

Очищайте все насадки и детали прибора сразу после использования. Будьте предельно осторожны с ножами!

! ЗАПРЕЩАЕТСЯ использовать при очистке прибора абразивные средства, химически агрессивные или другие вещества, не рекомендованные для применения с предметами, контактирующими с пищей.

! ЗАПРЕЩАЕТСЯ погружать корпус прибора и шнур электропитания в воду или помещать его под струю воды!

Автоматическая очистка

Программа «Очистка» (доступна только в режиме блендера) специально предназначена для быстрого автоматического очищения несъемного ножа блендера.

1. Установите чашу блендера на основание прибора.
2. Налейте в чашу 0,5 л теплой воды, добавьте в воду несколько капель мягкого чистящего средства.
3. Закройте крышку.
4. Подключите прибор к сети электропитания, переведите регулятор в

положение «ВКЛ.» и нажмите кнопку «Очистка».

5. При необходимости повторите цикл несколько раз, а затем выполните завершающий цикл промывки, залив в чашу чистую воду без чистящего средства.

Хранение и транспортировка

Перед хранением и повторной эксплуатацией очистите и полностью просушите все части прибора. Храните прибор в сухом вентилируемом месте вдали от нагревательных приборов и попадания прямых солнечных лучей.

При транспортировке и хранении запрещается подвергать прибор механическим воздействиям, которые могут привести к повреждению прибора и/или нарушению целостности упаковок. Берегите упаковку прибора от воды и других жидкостей.

IV. ПЕРЕД ОБРАЩЕНИЕМ В СЕРВИС-ЦЕНТР

Неисправность	Возможные причины	Способ устранения
Прибор не включается	Прибор не подключен к электросети	Подключите прибор к электросети
	Неисправна электрическая розетка	Включите прибор в исправную розетку
	Прибор собран неправильно: чаша не зафиксирована, крышка неплотно закрыта или др.	Убедитесь в правильной установке всех узлов прибора
Во время работы прибор неожиданно выключился	Сработала защита двигателя от перегрузки	Следуйте указаниям раздела «Системы защиты»
	Сработала защита двигателя от перегрева	

При обработке продуктов чувствуется сильная вибрация	Продукты нарезаны слишком крупно	Нарезайте продукты мельче
	Тесто слишком густое	Добавьте столовую ложку воды
	Прибор установлен на нестабильной поверхности	Используйте прибор на ровной твердой горизонтальной поверхности
Во время работы прибора появился посторонний запах	На некоторые части прибора нанесено защитное покрытие	Запах исчезнет после нескольких включений
Прибор не замешивает (не измельчает) продукт в чаше	В чашу загружено недостаточное количество продукта	Увеличьте количество загружаемого продукта
	Не установлена насадка, либо насадка неподходящая	Установите насадку подходящего типа

1 Если неисправность устранить не удалось, обратитесь в авторизованный сервис-центр.

V. ГАРАНТИЙНЫЕ ОБЯЗАТЕЛЬСТВА

На данное изделие предоставляется гарантия сроком на 12 месяцев с момента его приобретения или с даты изготовления изделия (если дату продажи определить невозможно). В течение гарантийного периода изготовитель обязуется устранить путём ремонта, замены деталей или замены всего изделия любые заводские дефекты.

Гарантия вступает в силу только в том случае, если дата покупки подтверждена печатью магазина и подписью продавца на оригинальном гарантийном талоне. Настоящая гарантия признаётся лишь в том случае, если изделие применялось в соответствии с руководством по эксплуатации, не ремонтировалось, не разбиралось и не было повреждено в результате неправильного обращения с ним, а также сохранена полная комплектность изделия. Данная гарантия не распространяется на естественный износ изделия. Настоящая гарантия не распространяется на изделия, используемые в промышленных и/или коммерческих целях.

Гарантия не распространяется на изделия с повреждениями, вызванными:

- неправильной эксплуатацией, небрежным обращением, неправильным подключением, несоблюдением прилагаемого руководства;
- механическими, тепловыми и иными повреждениями, возникшими по причине неправильной эксплуатации, небрежного отношения или несчастного случая;
- несвоевременной очисткой фильтров, пылесборников и других частей и аксессуаров, требующих периодической очистки и замены;
- попаданием внутрь посторонних предметов, жидкостей, насекомых, грызунов и т. д.;
- повреждением электрических шнуров;
- подключением в сеть с напряжением, отличным от указанного в правилах эксплуатации на изделие, или если параметры питающей сети не соответствуют стандартным;
- неквалифицированным ремонтом и другими вмешательствами, повлекшими изменения конструкции изделия;
- изменением или удалением серийного номера, или если серийный номер неразборчиво напечатан.

Гарантия не распространяется на узлы, механизмы и аксессуары, имеющие срок естественного износа (щётки для пылесосов, металлические чаши мультиварок и формы для выпекания с антипригарным покрытием, сетка-нож для соковыжималок, ножи, мешки-пылесборники, сменные фильтры, шампуни, жидкости и т. д.), а также на аккумуляторы и батареи питания. В соответствии с руководством по эксплуатации под действие гарантии не подпадают работы по периодическому обслуживанию изделия.

Срок службы изделия и срок действия гарантийных обязательств на него исчисляются со дня продажи или с даты изготовления изделия (в случае, если дату продажи определить невозможно).

Дату изготовления прибора можно найти в серийном номере, расположенном на идентификационной наклейке на корпусе изделия. Серийный номер состоит из 13 знаков. 6-й и 7-й знаки обозначают месяц, 8-й — год выпуска устройства.

0	0	0	0	0	1	1	2	3	3	3	3	3
---	---	---	---	---	---	---	---	---	---	---	---	---

1 — месяц производства (01 — январь, 02 — февраль, 12 — декабрь),

2 — год производства (1 — 2021 г., 2 — 2022 г., 0 — 2030 г.),

3 — серийный номер модели.

Установленный производителем срок службы прибора составляет 3 года со дня его приобретения при условии, что эксплуатация изделия производится в соответствии с данным руководством, применимыми техническими стандартами и при соблюдении условий гарантийного обслуживания.



Упаковку, руководство пользователя, а также сам прибор необходимо утилизировать в соответствии с местной программой по переработке отходов. После окончания срока службы не выбрасывайте прибор вместе с бытовыми отходами. Передайте его в специализированный пункт для дальнейшей утилизации. Проявите заботу об окружающей среде. Отходы, образующиеся при утилизации изделий, подлежат обязательному сбору с последующей утилизацией в установленном порядке и в соответствии с действующими требованиями и нормами отраслевой нормативной документации, в том числе в соответствии с СанПиН 2.1.7.1322-03 «Гигиенические требования к размещению и обезвреживанию отходов производства и потребления».

Құралды қолданар алдында нұсқаулықты мұқият оқып шығыңыз және оны анықтама ретінде сақтаңыз. Құрылғыны дұрыс пайдалану оның қызмет ету мерзімін айтарлықтай ұзартады. Пайдалану нұсқаулығының соңғы нұсқасын алу үшін біздің веб-сайтта кіріңіз www.redsolution.com тиісті өнім бетінде. Сайтта жарияланған нұсқа басымдық болып саналады.

ҚАУІПСІЗДІК ШАРАЛАРЫ

Осы нұсқаулықтағы қауіпсіздік шаралары мен нұсқаулар құрылғы-Осы нұсқаулықтағы қауіпсіздік шаралары мен нұсқаулар құрылғыны пайдалану кезінде туындауы мүмкін барлық жағдайларды қамтымайды. Құрылғымен жұмыс істегенде, парасаттылықты қолданыңыз, мұқият және мұқият болыңыз.

- КМ1077 ас үй машинасы тамақ өнімдерін дайындауға және өңдеуге арналған. Құралды тек мақсатына сай пайдаланыңыз. Осы нұсқаулықта көрсетілгеннен басқа мақсаттарда пайдалану пайдалану ережелерін бұзады.

- Өндіруші қауіпсіздік талаптары мен пайдалану ережелерін сақтамау салдарынан келтірілген зиян үшін жауапты емес. Құрылғы.

- Бұл электр құрылғысы тұрмыстық пайдалануға арналған және оны пәтерлерде, саяжайларда немесе басқа да осыған ұқсас өндірістік емес жағдайларда пайдалануға болады. Өндірістік немесе кез келген басқа мақсатты емес пайдалану дұрыс жұмыс істеу шарттарын бұзады. Бұл жағдайда өндіруші ықтимал салдарларға жауапты емес.

- Қосылу алдында құрылғыны қуат көзіне қосқан кезде оның кернеуі құрылғының номиналды кернеуіне сәйкес келетінін тексеріңіз (техникалық сипаттамаларды немесе тақтайшаны қараңыз).

- Құрылғының қуат тұтынуына есептелген ұзартқыш сымды пайдаланыңыз. Параметрлердің сәйкес келмеуі кабелдегі қысқа тұйықталуға немесе өртке әкелуі мүмкін.

- Құрылғыны тек жерге қосылған розеткаларға қосыңыз – бұл электр тогының соғуынан қорғаудың міндетті талабы. Ұзартқыш сымды пайдалансаңыз, оның да жерге қосылғанына көз жеткізіңіз.

- Құрылғыны пайдаланғаннан кейін, тазалау немесе жылжыту алдында оны розеткадан ажыратыңыз. Қуат сымын құрғақ қолмен сымнан емес, ашасынан ұстаңыз.

- Қуат сымын есік саңылаулары арқылы немесе жылу көздерінің жанынан өткізбеңіз. Қуат сымының бұралып немесе майыспағанына, сондай-ақ жиһаздың үшкір заттарға, бұрыштарына немесе жиектеріне тиіп кетпеуіне көз жеткізіңіз.

! ЕСТЕ БОЛЫҢЫЗ: Қуат сымын байқаусызда зақымдау кепілдікте қамтылмаған ақауларды тудыруы және электр тогының соғуына әкелуі мүмкін. Қуат сымы зақымдалған болса, қауіпті болдырмау үшін оны

өндіруші, оның қызмет көрсету агенті немесе соған ұқсас біліктілігі бар адамдар ауыстыруы керек.

- Құралды жұмсақ, тұрақсыз, тұрақсыз немесе тайғақ бетке қоймаңыз.

- Қатты қызып кетпеу және қатты зақымдануды болдырмау үшін құрылғыны бос ыдыспен пайдаланбаңыз.

- Пышақтармен жұмыс істегенде абай болыңыз – олар өте өткір!

- Құрылғыны ашық ауада пайдалануға тыйым салынады – құрылғының корпусына түскен ылғал немесе бөгде заттар оны қатты зақымдауы мүмкін.

! НАЗАР АУДАРЫҢЫЗ! Құрылғының айналатын бөліктеріне қол тигізбеңіз! Айналу толығымен тоқтағанша күтіңіз. Блендер тостағанының немесе көкөніс кескіштің өнім беру саңылауларына бөгде заттарды салмаңыз. Қолдану кезінде абай болыңыз.

- Жарақат алмас немесе құрылғыға зақым келтірмеу үшін тағамды көкөніс кескіш салатын тесікке қолыңызбен немесе басқа заттармен итермеңіз. Ол үшін жинаққа кіретін итергіштерді пайдаланыңыз.

- Құралды тазалау алдында оның қуат көзінен ажыратылғанына көз жеткізіңіз. Құрылғыны тазалау нұсқауларын қатаң орындаңыз.

- Құрылғы корпусын суға батырмаңыз немесе ағын судың астына қоймаңыз!

- Құрылғы физикалық, сенсорлық немесе ақыл-ой қабілеттері шектеулі немесе тәжірибесі мен білімі жоқ адамдардың (соның ішінде балалар) пайдалануына арналмаған, егер олардың қауіпсіздігіне жауапты тұлғаның қадағалауындсы немесе құрылғыны пайдалану таралы нұсқау болмаса. Балалардың құрылғымен ойнамауын қадағалау керек.

- Құрылғыны жөндеуге немесе оның дизайнын өз бетіңізше өзгертуге тыйым салынады. Құрылғыны жөндеуге тек уәкілетті қызмет көрсету орталығының маманы ғана құқылы. Кәсіби емес жұмыс құрылғының зақымдалуына, жарақатқа және мүліктің бұзылуына әкелуі мүмкін.

! НАЗАР АУДАРЫҢЫЗ! Қандай да бір ақаулар болса, құрылғыны пайдалануға тыйым салынады.

Техникалық сипаттамалар

Үлгі	КМ1077
Кернеу.....	220–240 В~, 50/60 Гц
Номиналды қуат.....	1300 Вт
Максималды қуат	2600 Вт
Электр тогының соғуынан қорғау	II сынып
Блендер жылдамдығы диапазоны.....	9500–18000 айн/мин
Көкөніс кескіш жылдамдығының диапазоны.....	272–514 айн/мин
Қызып кетуден қорғау	бар
Шамадан тыс жүктемеден қорғау	бар
Қате құрастырылған жағдайда қосудан қорғау	бар
Басқару түрісенсорлық, электронды-механикалық.....	бар

Дене материалы	пластик
Шу деңгейі.....	80 дБ
Көкөніс кесетін ыдыстың көлемі	2,0 л
Блендер ыдысының көлемі.....	1,75 л
Габариттік өлшемдері	218*382*200 мм
Таза салмағы.....	4,8кг
Қуат сымының ұзындығы	0,95 м

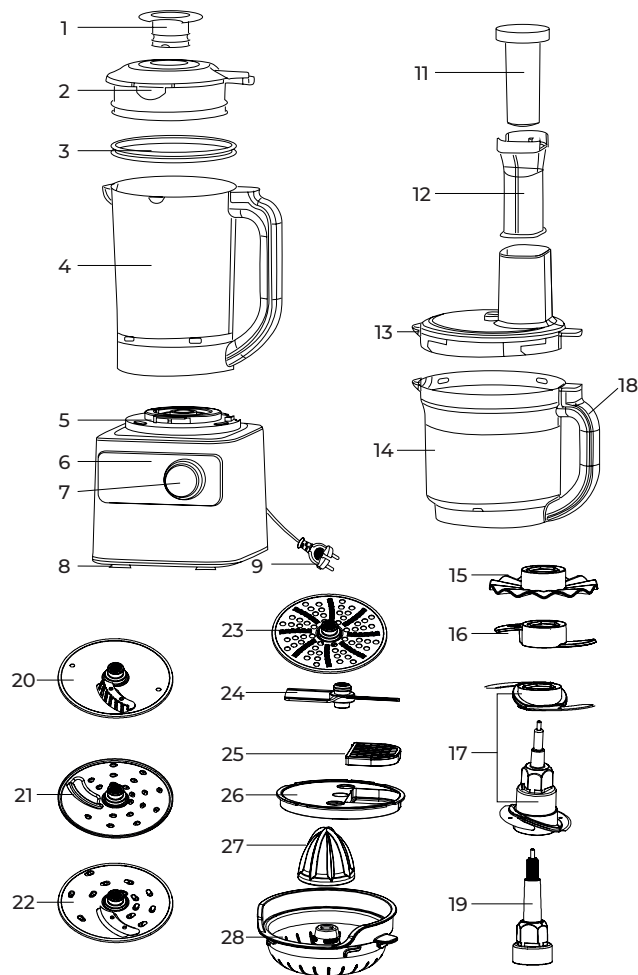
Жабдық

Ас үй машинасы (негізі).....	1 дана
Қақпағы бар блендер ыдысы.....	1 дана
Қақпағы бар көкөніс кескіш ыдысы.....	1 дана
Көкөніс кескіштің жетек білігі.....	1 дана
Көкөніс кескіш пышағы.....	2 жағы
Илеу қалағы.....	1 дана
Қамшылау дискісі.....	1 дана
Ірі ұсақтау дискісі/кесу дискісі (екі жақты).....	1 дана
Орташа ұсақтау дискісі/кесу дискісі (екі жақты).....	1 дана
Жолақты кесу дискісі.....	1 дана
Ұсақ ұсақтау дискісі.....	1 дана
Тегістеу дискісі.....	3 жағы
Пайдалану нұсқаулығы және кепілдік картасы.....	1 дана
Шырын сығуға арналған қосымша.....	2 жағы

i Өндіруші өз өнімдерін үнемі жетілдіріп отыра отырып, бұл туралы қосымша хабарламастан олардың дизайнына, конфигурациясына және техникалық сипаттамаларына өзгерістер енгізуге құқылы. Техникалық сипаттамаларда ±10% қателеге жол беріледі.

Құрылғы құрылымы

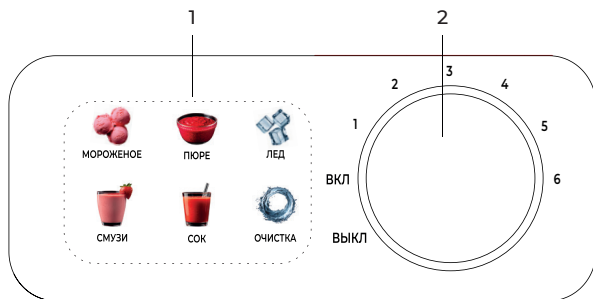
1. Блендер банкасының тығыны/өлшеу шыныаяқы
2. Блендер ыдысының қақпағы
3. Блендер тостағанының қақпағы
4. Блендер ыдысы
5. Ас үй машинасының жетек білігі
6. Басқару тақтасының дисплейі
7. Жылдамдықты реттегіш
8. Резеңке аяқ
9. Қуат сымы
10. Блендер ыдысының тұтқасы
11. Шағын итергіш/өлшеу шыныаяқ
12. Үлкен итергіш
13. Көкөніс кескіш ыдыстың қақпағы



14. Көкөністерді кесуге арналған ыдыс
15. Кеспе диск
16. Илеу қалағы
17. Көкөніс кескіш пышақ
18. Көкөніс кескіш ыдыстың тұтқасы
19. Көкөніс кескіш білігі
20. Кесу дискісі
21. Дөрекі үккіш дискі / кесу дискісі (2 жағы)

22. Орташа үгіткіш диск / кесу дискі (2 жағы)
23. Жұқа үккіш диск
24. Дискіні турауға арналған пышақ
25. Дискіні турауға арналған тор
26. Дискіні турауға арналған
27. Шырын сыққыштың бекіткіш күмбезі
28. Шырын сыққыштың бекіткіші

Басқару тақтасы



1. Бағдарлама таңдау түймелері (тек блендер режимінде қол жетімді)
2. Жылдамдықты реттегіш / қосу/өшіру тұтқасы

I. ПАЙДАЛАНУ АЛДЫНДА

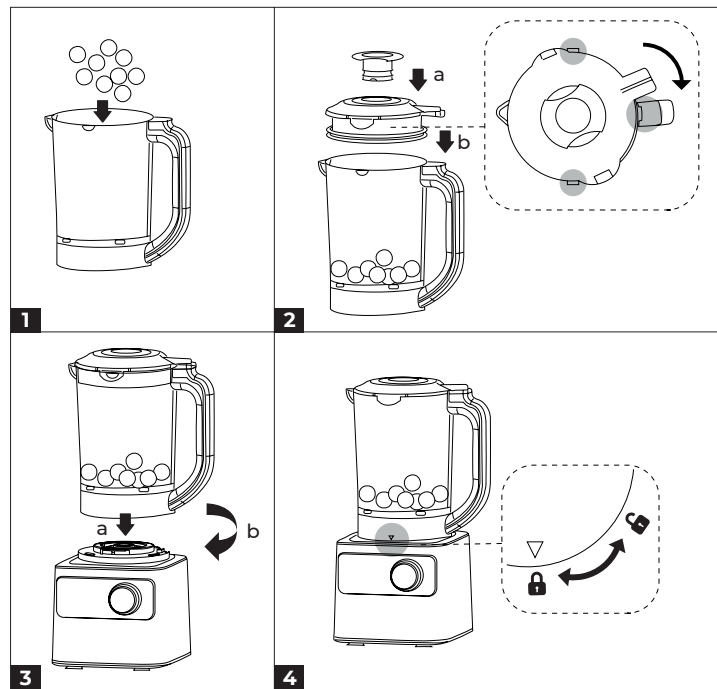
Құрылғыны және оның құрамдастарын қораптан абайлап алыңыз. Барлық орауыш материалдар мен жарнамалық жапсырмаларды алып тастаңыз.

! Ескерту жапсырмаларын, индикатор жапсырмаларын (бар болса) және құрылғыдағы сериялық нөмір тақтасын орнында ұстаңыз!

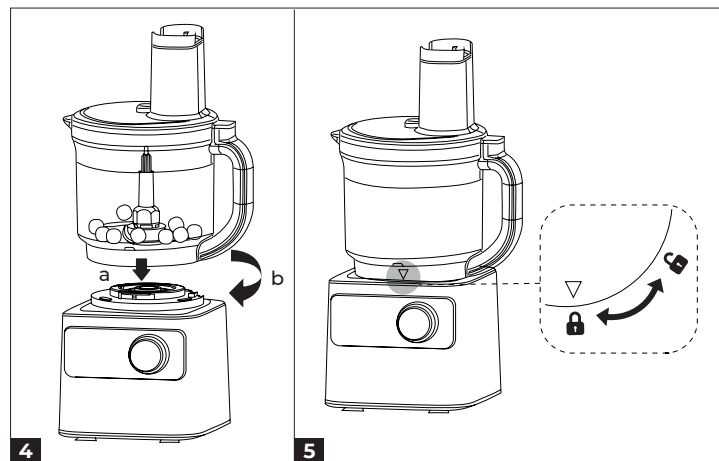
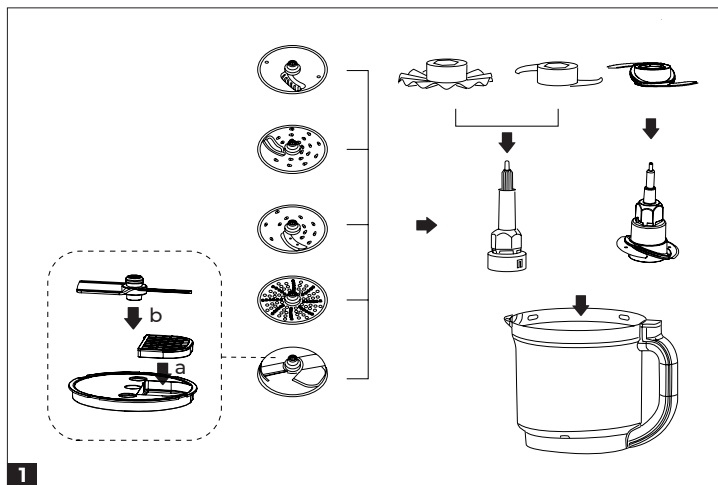
! Төмен температурада тасымалдағаннан немесе сақтағаннан кейін құрылғыны қосар алдында оны бөлме температурасында кемінде 2 сағат ұстаңыз.

Құрылғының корпусын дымқыл шүберекпен сүртіңіз, барлық алынбалы бөлшектерін жуыңыз. Құрылғыны жинамас бұрын, барлық бөлшектер бөлме температурасында толығымен кебуі керек. Пісіру алдында құрылғының сыртқы және көрінетін ішкі бөліктерінің зақымданбағанына, сынбағанына немесе басқа ақаулардың жоқтығына көз жеткізіңіз. Құрылғыны және оның құрамдас бөліктерін құрастыру бойынша нұсқауларды төмендегі диаграммалардан қараңыз:

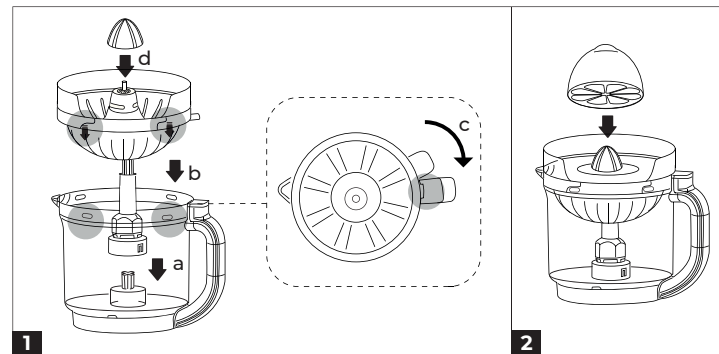
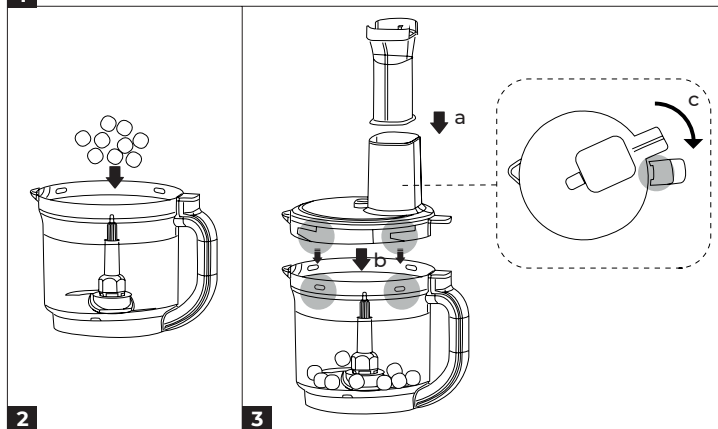
Блендер ыдысын орнату



Көкөністерді кесуге арналган ыдысты орнату



Шырын сыққыш қондырманы орнату



Саптаманы көкөніс кескіш білігіне тиісті жағын жоғары қаратып қойғаныңызға көз жеткізіңіз:

- көкөніс кескіш пышақ (құрылғы сызбасындағы 17-тармақ) таңбалар болатындай етіп біліктің негізіне орнатылады ▽ пышақ корпусында және Δ білікте сәйкес келді;
 - араластырғыш қалақ (құрылғы сызбасындағы 16-тармақ) таңбалар болатындай етіп біліктің негізіне орнатылады ▽м пышақ корпусында және Δ білікте сәйкес келді;
 - бұлғау дискісі (құрылғы схемасындағы 15-тармақ) таңбалар болатындай етіп біліктің негізіне орнатылады ▽ пышақ корпусында және Δ білікте сәйкес келді;
 - біліктің үстіңгі бөлігіне екі жағын жоғары қаратып (мақсатына қарай) ірі үккіш дискі / кескіш диск (құрылғы схемасындағы 21-тармақ) орнатылады;
 - орташа үккіш дискі / кесу дискі (құрылғы сызбасындағы 22-тармақ) біліктің жоғарғы бөлігіне екі жағын жоғары қаратып орнатылады (мақсатына байланысты);
 - жолақтарға кесуге арналған диск (құрылғы сұлбасындағы 20-тармақ) біліктің жоғарғы бөлігіне пышақтың кесу жиектері төмен қаратылатын етіп орнатылады;
 - үккіштің жұмыс (кедір-бұдыр) бетін төмен қаратып, біліктің жоғарғы бөлігіне жұқа үккіш дискі (аппарат сұлбасындағы 23-тармақ) орнатылады;
 - кесу дискісі (құрылғы диаграммасындағы 24-тармақ) біліктің жоғарғы бөлігінде пышақ үстінде болатындай етіп орнатылады.

! Құрылғыны шырын сыққыш қондырмасымен іске қосқан кезде, білік айналған кезде күмбезді бүйірге ұшып кетпес үшін ұстаңыз.

II. ҚҰРЫЛҒЫНЫҢ ЖҰМЫСЫ

Көкөніс кескішті пайдалану

1. Құрылғыны жинаңыз, өнімді ыдысқа оның деңгейі максималды белгіден аспайтындай етіп қойыңыз, қақпақты жабыңыз.
 2. Құрылғыны қуат көзіне қосыңыз. Жылдамдық реттегішінің артқы жағы жаңады.
 Көкөніс кескішпен жұмыс істегенде, бағдарламаларды таңдау мүмкін емес. Дисплей жанбайды.
 3. Жылдамдық реттегішін қажетті күйге орнатыңыз. Жетекші білік белгіленген жылдамдықпен айнала бастайды.
 Құрылғының максималды үздіксіз жұмыс уақыты кез келген режимде 3 минутпен шектеледі, содан кейін құрылғы автоматты түрде өшеді. Ұнтақталуы қиын бұйымдармен немесе үлкен көлемдегі өнімдермен жұмыс істегенде үзіліс жасау ұсынылады. Жұмысқа оралу үшін алдымен

реттегішті OFF күйіне бұрыңыз, содан кейін құрылғыны қайта қосыңыз.
 4. Жұмыс кезінде өнімді ыдысқа тиеу тесігі арқылы қосуға болады. Жетекізу жинағына кіретін итергіштерді пайдаланыңыз.

! Кішкентай итергішті өлшеуіш шыныаяқ ретінде де пайдалануға болады көлемі 75 мл дейін.

5. Жұмысты аяқтағаннан кейін реттегішті OFF күйіне бұраңыз.

Блендерді қолдану

1. Құрылғыны жинаңыз, өнімді ыдысқа оның деңгейі максималды белгіден аспайтындай етіп салыңыз, қақпақты және ашаны жабыңыз.
 2. Құрылғыны қуат көзіне қосыңыз. Жылдамдық реттегішінің артқы жағы жаңады.
 3. Жылдамдық реттегішін ON күйіне бұрыңыз, сонда дисплейдегі бағдарлама таңдау түймелері жаңады.
 4. Қажетті бағдарламаның түймесін басыңыз, сонда құрылғы тегістей бастайды (жұмыс кезінде таңдалған бағдарламаның түймесі жаңады; жұмыс кезінде түймені басу бағдарламаны тоқтатады).
 • Балмұздақ бағдарламасында құрылғы алдымен «2 секунд қосулы + 3 секунд өшірулі» 10 циклды орындайды, содан кейін 17 секунд үздіксіз жұмыс істейді. Содан кейін ол «1 секунд қосулы + 2 секунд өшірулі» 5 циклін орындайды, содан кейін тағы 17 секунд үздіксіз жұмыс істейді (жалпы жұмыс уақыты 99 секунд).
 • Пюре бағдарламасында құрылғы алдымен «2 секунд қосулы / 2 секунд өшірулі» 10 циклды орындайды, содан кейін ол автоматты түрде өшпес бұрын тағы 30 секунд үздіксіз жұмыс істейді (жалпы жұмыс уақыты 70 секунд).
 • Ісе бағдарламасында құрылғы алдымен «3 секунд жұмыс + 4 секунд үзіліс», содан кейін «2 секунд жұмыс + 2 секунд үзіліс», содан кейін «3 секунд жұмыс + 3 секунд үзіліс», содан кейін «4 секунд жұмыс + 3 секунд үзіліс», содан кейін «4 секундтық жұмыс + 3 секунд үзіліс», содан кейін цикл «+4 секунд үзіліс» циклін орындайды. автоматты түрде өшіру алдында тағы 10 секунд (жалпы жұмыс уақыты 40 секунд).
 • «Смузи» бағдарламасында құрылғы автоматты түрде өшпес бұрын 60 секунд максималды жылдамдықпен жұмыс істейді.
 • «Шырын» бағдарламасында құрылғы алдымен «2 секунд қосулы / 2 секунд өшірулі» 4 циклды орындайды, содан кейін ол автоматты түрде өшпес бұрын тағы 40 секунд үздіксіз жұмыс істейді (жалпы жұмыс уақыты 56 секунд).
 • «Тазау» бағдарламасында құрылғы автоматты түрде өшірілгенге дейін «3 секунд қосу / 3 секунд өшіру» 6 циклін орындайды (жалпы жұмыс уақыты 36 секунд).
 5. Тегістеу жылдамдығын жылдамдық реттегішін қажетті күйге орнату арқылы қолмен таңдауға болады. Жетекші білік белгіленген жылдам-

дықта айнала бастайды.

Құрылғының максималды үздіксіз жұмыс уақыты кез келген режимде 3 минутпен шектеледі, содан кейін құрылғы автоматты түрде өшеді. Ұнтақталуы қиын бұйымдармен немесе үлкен көлемдегі өнімдермен жұмыс істегенде үзіліс жасау ұсынылады. Жұмысқа оралу үшін алдымен реттегішті OFF күйіне бұрыңыз, содан кейін құрылғыны қайта қосыңыз.

6. Жұмыс кезінде өнімді ыдысқа араластырғыш қақпағы арқылы қосуға болады. Штепсельді ажырату үшін оны сағат тіліне қарсы бұраңыз.

Өнімді төгіп алмау үшін абай болыңыз.

Тығынды өлшеуіш шыныаяқ ретінде де пайдалануға болады.

7. Жұмысты аяқтағаннан кейін реттегішті OFF күйіне бұраңыз.

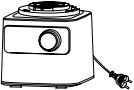



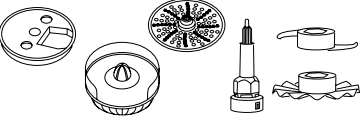

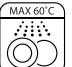

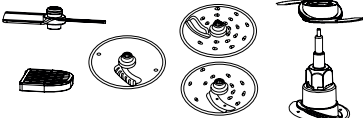
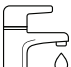
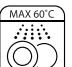

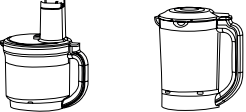
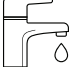


Қорғаныс жүйелері

• Құрылғы қозғалтқышты шамадан тыс жүктемеден және қызып кетуден қорғайтын жүйемен жабдықталған. Құрылғының қозғалтқышы кенеттен тоқтап қалса, құрылғыны қуат көзінен ажыратып, оны толығымен суытыңыз. Қажет болса, құрылғыны тамақ қалдықтарынан тазалап, құрылғыны қуат көзіне қайта қосыңыз. Құрылғы пайдалануға дайын болады.

• Сіздің қорғанысыңыз үшін құрылғы дұрыс құрастырылмаса және негізгі құрылғы көтерілсе, оның моторы бітеліп қалады. Егер құрылғы қуат көзіне қосылғаннан кейін қосылмаса, құрылғыны қуат көзінен ажыратып, оның дұрыс жиналғанын тексеріңіз: құрылғының барлық элементтері тоқтағанша мықтап орнатылуы керек (сонымен бірге жоғарыдағы құрастыру сызбасын қараңыз).

III. ҚҰРАЛҒА КҮТІМ КӨРСЕТУ

Құралды тазалау алдында оның электр желісінен ажыратылғанына және толық суығанына көз жеткізіңіз. Құрылғының әртүрлі бөліктерін тазалаудың ұсынылатын әдістері төмендегі кестеде берілген:

Қолданғаннан кейін құрылғының барлық қондырмалары мен бөліктерін дереу тазалаңыз. Пышақтармен өте сақ болыңыз!

! Құрылғыны тазалау кезінде тағаммен жанасатын заттармен қолдану ұсынылмайтын абразивті заттарды, химиялық агрессивті заттарды немесе басқа заттарды ҚОЛДАНБАҢЫЗ.

Құрылғы корпусын немесе қуат сымын суға батырмаңыз немесе ағын !! судың астына қоймаңыз!

Автоматты тазалау

Тазалау бағдарламасы (тек блендер режимінде қол жетімді) алынбайтын блендер жүзін жылдам автоматты түрде тазалау үшін арнайы жасалған.

1. Блендер ыдысын құрылғының негізіне қойыңыз.
2. Ыдысқа 0,5 л жылы су құйыңыз, суға бірнеше тамшы жұмсақ тазартқышты қосыңыз.
3. Қақпақты жабыңыз.
4. Құрылғыны қуат көзіне қосыңыз, басқару тетігін «ON» күйіне бұрап,

«Тазалау» түймесін басыңыз.

5.Қажет болса, циклды бірнеше рет қайталаңыз, содан кейін ыдысты жуғыш затсыз таза сумен толтыру арқылы соңғы шаю циклін орындаңыз.

Сақтау және тасымалдау

Сақтау және қайта пайдалану алдында құрылғының барлық бөліктерін толығымен тазалап, құрғатыңыз. Құрылғыны жылыту құрылғылары мен тікелей күн сәулесінен алыс, құрғақ, желдетілетін жерде сақтаңыз. Тасымалдау және сақтау кезінде құрылғының зақымдалуына және/немесе қаптаманың бүтіндігінің бұзылуына әкелетін механикалық әсерлерге ұшырауға тыйым салынады. Құрылғының қаптамасын судан және басқа сұйықтықтардан алыс ұстаңыз.

IV. ҚЫЗМЕТ КӨРСЕТУ ОРТАЛЫҒЫНА ХАБАРЛАС БҰРЫН

Бұзылыс	Ықтимал себеп	Жою әдісі
Құрылғы қосылмайды	Құрылғы қуат көзіне қосылмаған	Құрылғыны қуат көзіне қосыңыз
	Электр розеткасында ақау бар	Құрылғыны жұмыс істейтін розеткаға қосыңыз.
	Құрылғы дұрыс жиналмаған: тостаған бекітілмеген, қақпақ тығыз жабылмаған және т.б.	Құрылғының барлық компоненттерінің дұрыс орнатылғанын тексеріңіз.
Жұмыс кезінде құрылғы кенеттен өшіп қалды.	Қозғалтқыштың шамадан тыс жүктелуінен қорғаныс іске қосылды	«Қорғау жүйелері» бөліміндегі нұсқауларды орындаңыз.
	Қозғалтқыштың қызып кетуіне қарсы қорғаныс іске қосылды	

Тамақты өңдеу кезінде күшті діріл сезіледі	Тағам тым үлкен кесілген	Тамақты кішкене бөліктерге кесіңіз
	Қамыр тым қалың	Бір ас қасық су қосыңыз
	Құрылғы тұрақсыз бетке орнатылған.	Құралды тегіс, қатты, көлденең бетке қолданыңыз.
Құрылғы жұмыс істеген кезде бөтен иіс пайда болды	Құрылғының кейбір бөліктерінде қорғаныс жабыны бар	Бірнеше рет қосқаннан кейін иіс жоғалады.
Құрылғы өнімді тостағанға араластырмайды (ұнтақтайды).	Ыдыста өнім жеткіліксіз.	Жүктеп алынған өнім көлемін көбейтіңіз
	Қондырма орнатылмаған немесе қондырма қарамсыз	Саптаманың сәйкес түрін орнатыңыз

1 Мәселе шешілмесе, уәкілетті қызмет көрсету орталығына хабарласыңыз.

V. КЕПІЛДІК

Кепілдік талоны қолдану нұсқаулығының соңында орналасқан!

Осы бұйымға сатып алынған сәттен 12 ай мерзіміне кепілдік беріледі. Өндіруші кепілдік кезеңі ішінде жөндеу, бөлшектерді ауыстыру немесе бүкіл бұйымды ауыстыру жолымен кез келген зауыттық ақауларды жоюға міндеттенеді. Кепілдік тек сатып алу күні түпнұсқалық кепілдік талонында дүкен мөрімен және сатушы қолымен расталған жағдайда ғана күшіне енеді. Осы кепілдік тек бұйым пайдалану бойынша нұсқаулыққа сәйкес қолданылған, жөнделмеген, бұзылмаған және онымен дұрыс жұмыс істемеу нәтижесінде зақымданбаған, сонымен қатар бұйымның толық жинағы сақталған жағдайда танылады. Осы кепілдік бұйымның табиғи тозуына және шығын материалдарына таралмайды (сүзгілер және т. б.). Бұйымның қызмет мерзімі мен кепілдік міндеттемелердің жарамдылық мерзімі өндірілген кезден бастап немесе бұйым жасалған кезден бастап есептеледі (егер сатылған күнін анықтау мүмкін болмаса). Аспаптың өндірілген кезі бұйым корпусындағы сәйкестендіру жапсырмасында орналасқан сериялық нөмірден табуға болады. Сериялық нөмір 13 белгіден тұрады. 6-ші және 7-шы белгілер айды, 8-ші — құрылғы шыққан жылды білдіреді.

0	0	0	0	0	1	1	2	3	3	3	3	3
---	---	---	---	---	---	---	---	---	---	---	---	---

1 – өндірілген ай (01 – қаңтар, 02 – ақпан... 12 – желтоқсан),

2 - шығарылған жылы (1 - 2021, 2 - 2022... 0 - 2030),

3—үлгінің сериялық нөмірі.

Өндіруші белгілеген құрылғының қызмет ету мерзімі өнім осы нұсқаулыққа, қолданыстағы техникалық стандарттарға сәйкес және кепілдік қызмет көрсету шарттарына сәйкес пайдаланылған жағдайда сатып алынған күннен бастап 3 жылды құрайды.

КЕПІЛДІК ҚЫЗМЕТ КӨРСЕТУДІҢ ШАРТТАРЫ

Осы бағдарлама тауар сатылған күннен 12 ай ішінде кепілдік міндеттемелерді қамтиды немесе өндірілген кезден есептеледі (егер сату күнін анықтау мүмкін болмаса). Аспаптың өндірілген кезі бұйым корпусындағы сәйкестендіру жапсырмасында орналасқан сериялық нөмірден табуға болады. Сериялық нөмір 13 белгіден тұрады. 6-ші және 7-шы белгілер айды, 8-ші – құрылғы шыққан жылды білдіреді. Тек клиент кепілдік қызмет көрсету шарттары ұстанғанда ғана мерзімдер қолданылады. Осы кепілдік өнеркәсіптік және/немесе коммерциялық мақсатта пайдаланылатын бұйымдарға таралмайды. Сату кезінде сатушы кепілдік талонын дұрыс толтыруын, аппараттың сериялық нөмірін, сату мерзімін көрсетуін, мөр басуын, аспаптың қатар қол қоюын қадағалаңыз. Өнімді, жиынтықтылығын, техникалық жағдайын тексеріңіз, кепілдік шарттарымен танысып, қол қойыңыз.

Кепілдік талонында көрсетілген деректерге өзгеріс енгізуге, өшіруге немесе қайтадан жазуға болмайды. Кепілдік келесіден туындаған зақымдары бар бұйымдарға таралмайды:

- дұрыс пайдаланбау, ұқыпсыз қолдану, дұрыс қоспау, ілеспе нұсқаулықты ұстанбау;
- дұрыс пайдаланбау, ұқыпсыз қолдану немесе жазатайым оқиға себебінен туындаған механикалық, жылулық және басқа зақымдардан;
- тазалап және ауыстырып тұруды талап ететін сүзгілерді, шаң жинағыштарды және басқа бөліктер мен аксессуарларды уақытында тазаламаудан;
- ішіне бөгде зат, сұйықтық, жәндіктер, кеміргіштер және т.б. түсуінен;
- электр бауы зақымдануынан;
- осы бұйымды пайдалану ережелерінде көрсетілгенінен басқа кернеумен немесе қоректендіретін желінің стандартты параметрлеріне сәйкес келмейтін желіге қосудан;
- бұйым құрылымы өзгерістерін туындатқан біліксіз жөндеуден және басқа араласудан;
- тойтарылмас күш әсерінен (өрт, тасқын, найзағай және басқа);

- бұйымның ыстыққа төзімді емес бөліктеріне жоғары сыртқы температураның әсерінен;
- сериялық нөмірі өзгертілген, жойылған немесе анық басылмаған.

Кепілдік нақты тозу мерзімі бар тораптар, механизмдер мен аксессуарларға (шаң сорғыш щеткалары, мультипісіргіштердің металл табақтары мен күйікке қарсы жабындылары бар пісіруге арналған қалыптар, шырын сыққыштардың торпышақтары, пышақтар, қаптаршаң жинағыштар, ауыстырылатын сүзгілер, сусабындар, сұйықтықтар және т.б.), сонымен қатар аккумуляторлық қоректену көздеріне және қоректену батареяларына таралмайды. Пайдалану бойынша нұсқаулыққа сәйкес кепілдіктің әрекетіне аспапқа кезеңді қызмет көрсету бойынша жұмыстар жатпайды.

Сіздің аймақта сервистік орталықтардың бары туралы ақпаратты сондай-ақ www.redsolution.com.tr сайтынан нақтылауға болады. Қазақстан Республикасында пайдаланушы қолдау қызметі: тел. +7 777 747 40 44 (Қазақстан Республика бойынша телефон соғу тегін).



Орам, пайдаланушы нұсқаулығы, сондай-ақ құралдың өзін қалдықтарды қайта өңдеу бойынша жергілікті бағдарламаға сәйкес утилизациялау керек. Мұндай бұйымдарды қарапайым тұрмыстық қоқыспен бірге лақтырмаңыз.

УСЛОВИЯ ГАРАНТИЙНОГО ОБСЛУЖИВАНИЯ

При продаже проследите, чтобы продавец правильно заполнил гарантийный талон, указал серийный номер изделия, дату продажи, поставил свою подпись и печать. Проверьте комплектность и техническое состояние изделия, ознакомьтесь с условиями гарантии и поставьте свою подпись. Не допускается вносить изменения, стирать или переписывать данные, указанные в гарантийном талоне.

Информацию о наличии сервисных центров в вашем регионе можно уточнить на сайте www.redsolution.com.ru. Служба поддержки пользователей в России: тел. 8 (800) 511-86-19 (звонок по России бесплатный).

Адрес организации, уполномоченной на принятие претензий от покупателей и производящей ремонт и техническое обслуживание изделия (ООО «РЭД»): 108810, г. Москва, вн. тер. г. муниципальный округ Внуково, п. Совхоза Крекшино, ул. Озерная, д. 5, стр.1, помещ. 22. ИНН: 7713491474. Если вы недовольны качеством сервисного обслуживания (установленные требованиями Закона о защите прав потребителей сроки на устранение неисправностей по гарантии превышены, отсутствуют запасные части, некачественно выполнен ремонт и т. д.), обращайтесь в головной сервис-центр по телефону 8 (800) 511-86-19 или заполните форму на официальном сайте www.redsolution.com.ru. Благодаря обратной связи мы исправим возникающие недочеты, чтобы сервис был качественным, своевременным и удобным. Спасибо за вашу помощь.

ГАРАНТИЙНЫЙ ТАЛОН

Заполняется фирмой-продавцом / Сатушы фирма толтырады

Дата продажи / Сатылған күні

Серийный номер / Сериялық нөмір

Фирма продавец / Сатушы фирма

Подпись продавца / Сатушының қолы

Печать фирмы-продавца /
Сатушы фирманың мөрі

Изделие надлежащего качества, укомплектовано, технически исправно, претензий не имею. С условиями гарантии ознакомлен.

Бұйымның сапасы жарамды, жинақталған, техникалық жөн, шағымым жоқ. Кепілдік шарттарымен таныстым.

Подпись покупателя /
Сатып алушының қолы

www.redsolution.com

Сделано в Китае

KM1077-RED-UM-2