

RED

SOLUTION

Соковыжималка J940

Руководство по эксплуатации
Гарантийный талон



Если вы недовольны качеством сервисных услуг, обращайтесь в сервисный центр, контактные данные которого указаны в условиях гарантийного обслуживания.

RUS 4

KAZ 9

ЕАС

Изготовитель: Шэньчжэнь Кавбао Хаусхолд Коммодити КО., ЛТД.

Адрес: Рум 2008 Тауэр Б, Гэлакси Волд, № 1 Ябао Роад, Лонганг Дистрикт, Шэньчжэнь, Гуандун, Китай, 518100.

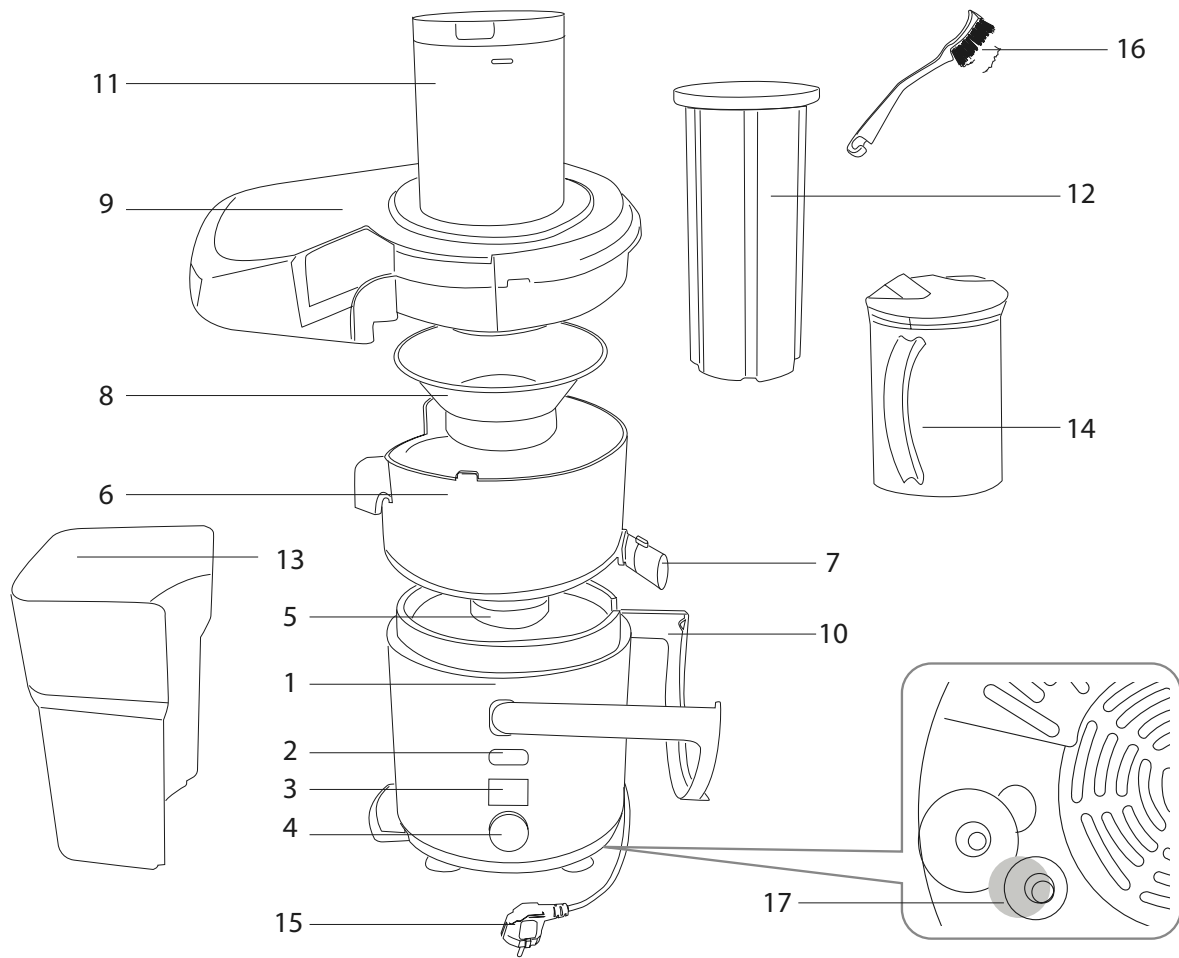
Импортер в России: Общество с ограниченной ответственностью «РЭД». Адрес: 127247, г. Москва, Дмитровское ш., д. 100, стр. 2, этаж 7, помещ. 47386.

©RED solution. Все права защищены. 2023

Воспроизведение, передача, распространение, перевод или другая переработка данного документа или любой его части без предварительного письменного разрешения правообладателя запрещены.

СОДЕРЖАНИЕ

МЕРЫ БЕЗОПАСНОСТИ.....	4
Технические характеристики	5
Комплектация.....	5
Устройство прибора.....	5
I. ПЕРЕД НАЧАЛОМ ИСПОЛЬЗОВАНИЯ.....	5
II. ЭКСПЛУАТАЦИЯ ПРИБОРА	6
Сборка.....	6
Использование.....	6
Системы защиты	7
III. УХОД ЗА ПРИБОРОМ	7
Хранение и транспортировка	7
IV. ПЕРЕД ОБРАЩЕНИЕМ В СЕРВИС-ЦЕНТР.....	7
V. ГАРАНТИЙНЫЕ ОБЯЗАТЕЛЬСТВА.....	8



УВАЖАЕМЫЙ ПОКУПАТЕЛЬ!

Благодарим вас за то, что отдали предпочтение бытовой технике RED solution.


RED solution – это качество, надежность и неизменно внимательное отношение к потребностям клиентов. Надеемся, что вам понравится продукция компании и вы также будете выбирать наши изделия в будущем.

Соковыжималка RED solution J940 – современный прибор для отжима сока.

Хотите узнать больше? Посетите наш сайт www.redbt.company.

Здесь вы найдете актуальную информацию о предлагаемой технике RED solution и ожидаемых новинках, сможете получить консультацию онлайн, а также заказать продукцию RED solution и оригинальные аксессуары к ней в нашем интернет-магазине.

Служба поддержки пользователей RED solution в России: 8-800-511-86-19 (звонок по России бесплатный).

 Прежде чем использовать данное изделие, внимательно прочитайте руководство по эксплуатации и сохраните его в качестве справочника. Правильное использование прибора значительно продлит срок его службы.

Меры безопасности и инструкции, содержащиеся в данном руководстве, не охватывают все возможные ситуации, которые могут возникнуть в процессе эксплуатации прибора. При работе с устройством пользователь должен руководствоваться здравым смыслом, быть осторожным и внимательным.

МЕРЫ БЕЗОПАСНОСТИ

- Производитель не несёт ответственности за повреждения, вызванные несоблюдением требований по технике безопасности и правил эксплуатации изделия.
- Данный электроприбор предназначен для использования в бытовых условиях и может применяться в квартирах, загородных домах или в других подобных условиях непромышленной эксплуатации. Промышленное или любое другое нецелевое использование устройства будет считаться нарушением условий надлежащей эксплуатации изделия. В этом случае производитель не несет ответственности за возможные последствия.
- Используйте прибор только по назначению. Использование прибора в целях, отличающихся от указанных в данном руководстве, является нарушением правил эксплуатации.
- Перед подключением устройства к электросети проверьте, совпадает ли её напряжение с номинальным напряжением питания прибора (см. технические характе-

ристики или заводскую табличку изделия).

- Используйте удлинитель, рассчитанный на потребляемую мощность прибора: несоответствие параметров может привести к короткому замыканию или возгоранию кабеля.
- Подключайте прибор только к розеткам, имеющим заземление, – это обязательное требование электробезопасности. Используя удлинитель, убедитесь, что он также имеет заземление.
- Выключайте прибор из розетки после использования, а также во время его очистки или перемещения. Извлекайте электрошнур сухими руками, удерживая его за штепсель, а не за провод.
- Не протягивайте шнур электропитания в дверных проемах или вблизи источников тепла. Следите за тем, чтобы электрошнур не перекручивался и не перегибался, не соприкасался с острыми предметами, углами и кромками мебели.
- STOP** *ПОМНИТЕ: Случайно повредив кабель электропитания, можно вызвать неполадки, которые не соответствуют условиям гарантии, а также получить удар электрическим током. При повреждении шнура питания его замену, во избежание опасности, должен производить изготовитель, сервисная служба или аналогичный квалифицированный персонал.*
- Не устанавливайте прибор на мягкую поверхность.
- Не используйте соковыжималку в разобранном виде. Крышка соковыжималки должна быть надежно закреплена с помощью фиксаторов. В противном случае соковыжималка не будет работать.
- Не перегружайте прибор продуктами. Не прилагайте чрезмерных усилий при работе с толкателем. Соковыжималка имеет функцию защиты мотора от перегрузки.
- STOP** *Не проталкивайте продукты в камеру для подачи пальцами или посторонними предметами во время работы прибора. Используйте для этого толкатель. Не прикасайтесь к лезвиям, расположенным на сетке-фильтре. Они очень острые!*
- Перед очисткой прибора убедитесь, что он отключен от электросети и вращение полностью остановлено. Строго следуйте инструкциям по очистке прибора.
- STOP** *ЗАПРЕЩАЕТСЯ погружать корпус прибора в воду или помещать его под струю воды!*
- Прибор не предназначен для использования лицами (включая детей) с пониженными физическими, психическими или умственными способностями или при отсутствии у них опыта или знаний, если они не находятся под контролем или не проинструктированы об использовании данного прибора лицом, ответственным за их безопасность.
- Дети должны находиться под присмотром для недопущения игры с прибором.
- Запрещено самостоятельно ремонтировать прибор или вносить изменения в его

конструкцию. Ремонт прибора должен производиться исключительно специалистами авторизованного сервис-центра. Не профессионально выполненная работа может привести к поломке прибора, травмам и повреждению имущества.

STOP **ВНИМАНИЕ!** *Запрещено использовать прибор при любых неисправностях.*

Технические характеристики

Модель.....	1940
Тип соковыжималки.....	центробежная
Номинальная мощность.....	1000 Вт
Максимальная мощность.....	3200 Вт
Напряжение.....	220–240 В-, 50/60 Гц
Защита от поражения электротоком.....	класс I
Тип двигателя.....	постоянного тока
Материал корпуса.....	металл, пластик
Материал сетки сепаратора.....	нержавеющая сталь
Ножи сепаратора.....	титановое покрытие
Тип управления.....	электронный
Панель управления.....	ЖК-дисплей с подсветкой
Количество скоростей.....	5
Автоматический выброс мякоти.....	есть
Система прямой подачи сока.....	есть
Режим отжима твёрдых продуктов.....	есть
Защита от случайного включения.....	есть
Защита от перегрузки.....	есть
Защита от перегрева.....	есть
Объем резервуара для сока.....	750 мл
Объем резервуара для жмыха.....	2000 мл
Ширина загрузочного отверстия.....	84 мм
Прорезиненные ножки.....	есть
Уровень шума.....	75 дБ
Габаритные размеры (Ш × В × Г).....	295*425*210 мм
Вес нетто.....	4,260 кг
Длина шнура электропитания.....	0,85 м

Комплектация

Соковыжималка.....	1 шт.
Толкатель.....	1 шт.
Контейнер для сока.....	1 шт.
Контейнер для отходов.....	1 шт.
Щётка для очистки сепаратора.....	1 шт.
Руководство по эксплуатации и гарантийный талон.....	1 шт.

Производитель имеет право вносить изменения в конструкцию, комплектацию и технические характеристики изделия в ходе постоянного совершенствования своей продукции без дополнительного уведомления об этом. В технических характеристиках допускается погрешность ±10 %.

Устройство прибора (схема А1, стр. 3)

1. Основание соковыжималки с двигателем
2. Кнопка очистки сепаратора
3. ЖК-дисплей
4. Переключатель скорости
5. Приводной вал
6. Рабочая камера
7. Носик для слива сока
8. Сепаратор
9. Крышка
10. Фиксатор крышки
11. Камера подачи продуктов
12. Толкатель
13. Контейнер для отходов
14. Контейнер для сока
15. Сетевой шнур
16. Щётка для очистки сепаратора
17. Кнопка защиты от перегрузки

I. ПЕРЕД НАЧАЛОМ ИСПОЛЬЗОВАНИЯ

Аккуратно достаньте изделие и его комплектующие из коробки. Удалите все упаковочные материалы и рекламные наклейки.


! *Обязательно сохраните на месте предупреждающие наклейки, наклейки-указатели (при наличии) и табличку с серийным номером изделия на его корпусе! После транспортировки или хранения при низких температурах выдержите прибор при комнатной температуре не менее 2 часов перед включением.*

Полностью размотайте шнур электропитания. Протрите корпус изделия влажной тканью, съемные детали промойте теплой водой с использованием мягкого моющего средства. Полностью просушите все детали прибора перед подключением к электросети.


II. ЭКСПЛУАТАЦИЯ ПРИБОРА

Сборка


1. Установите основание соковыжималки на ровную твёрдую горизонтальную поверхность. Убедитесь в том, что прибор отключён от электросети и регулятор скорости находится в положении OFF.
2. Установите на основание рабочую камеру так, чтобы выступающая снизу часть носика для слива сока совпала с выемкой в основании.
3. Установите сепаратор в центр рабочей камеры на приводной вал. Надавите с двух сторон на верхний обод сепаратора, чтобы соединить его с приводным валом. При соединении вы услышите щелчок. Убедитесь, что сепаратор прочно закреплён на валу. Не прилагайте чрезмерных усилий!
4. Установите контейнер для отходов. Для этого подведите его верхнюю часть под пластиковый выступ рабочей камеры, чуть приподнимите, прижмите к корпусу соковыжималки и опустите на пластиковый выступ вниз.
5. Установите крышку с камерой подачи. Края выступа крышки должны находиться внутри контейнера для отходов, а полукруглые выемки по бокам – совпасть с выступами на верхней кромке рабочей камеры.
6. Надавите на крышку сверху, не прилагая чрезмерных усилий, и закрепите её фиксатором крышки, подняв его вверх под прямым углом. Фиксатор должен совпасть с пазом на крышке и закрепиться в нём со щелчком.

 **ВНИМАНИЕ!** Фиксатор крышки должен быть защёлкнут до конца и плотно закреплён в пазу на поверхности крышки. Не до конца подтянутый фиксатор может стать причиной поломки.

Использование

 **ВНИМАНИЕ!** Рекомендованное время непрерывной работы соковыжималки на максимальной скорости (5, HARD VEG) при обработке твёрдых продуктов не должно превышать 1 минуты с перерывом не менее 3 минут. Допускается эксплуатация прибора только в полностью собранном виде.

1. Вымойте фрукты и овощи перед отжимом, разрежьте наиболее крупные, не помещающиеся в камеру подачи продуктов. При отжиме сока из слив, персиков и других плодов с крупными косточками предварительно удалите косточки, чтобы не повредить сепаратор. Удалите перед отжимом толстую или жёсткую кожуру с плодов (киви, манго и т. п.).
2. Убедитесь, что соковыжималка правильно собрана (см. раздел «Сборка»), отключена от электросети, регулятор скорости находится в положении OFF, камера подачи продуктов пуста.
3. Установите контейнер для сока так, чтобы носик для слива сока находился внутри него.
4. Подключите соковыжималку к электросети. Электророзетка должна быть легкодоступна для включения и выключения прибора.
5. Переверните регулятор скорости в положение ON. Загорится дисплей, двигатель начнет работать.

 Данная модель оборудована системой плавного старта: подождите несколько секунд, пока двигатель разгонится.


6. Вращайте регулятор скорости по часовой стрелке. При этом на дисплее будут высвечиваться номера от 1 до 5 (слева) и курсор, перемещающийся вдоль списка названий режимов:

№ режима	Надпись на дисплее	Название режима
1	Soft fruit	Мягкие овощи и фрукты
2	Citrus	Цитрусовые
3	Pineapple	Ананас
4	Apple	Яблоко
5	Hard veg	Жёсткие фрукты и овощи


-  Выберите скоростной режим в зависимости от жёсткости обрабатываемых продуктов.

Минимальная скорость (1, Soft fruit) рекомендуется для обработки мягких фруктов и овощей, максимальная (5, Hard veg) – для жёстких фруктов и овощей.

7. Загружайте подготовленные фрукты и овощи в камеру подачи продуктов. Воспользуйтесь толкателем.

 **ВНИМАНИЕ!** Загружайте продукты в соковыжималку только при работающем двигателе. Не проталкивайте продукты руками или посторонними предметами. Не опускайте посторонние предметы в камеру подачи продуктов. Не давите на толкатель слишком сильно. Это может повлиять на качество сока, а также привести к остановке сепаратора или повреждению компонентов прибора.

8. Нажмите и удерживайте кнопку очистки сепаратора (CLEAN), если нужно выполнить обработку на максимальной скорости (на дисплее отобразится режим 5. Hard veg). Не рекомендуется работать в этом режиме слишком долго.
9. Если контейнер для отходов переполняется во время работы, очистите его. Для этого выключите прибор, переведя регулятор скорости в положение OFF, и опустите фиксатор. Затем снимите крышку и отсоедините контейнер, слегка приподняв его.
10. По окончании работы выключите соковыжималку, переведя регулятор скорости в положение OFF, и отключите её от электросети.

-  Чтобы повысить эффективность работы прибора, рекомендуется делать непродолжительные перерывы для очистки сепаратора. Промывайте сепаратор после обработки 1,5–2 кг продуктов. При обработке ягод (например, винограда, смородины, крыжовника) сепаратор засоряется быстрее. Отжим сока из этих продуктов может потребовать более частой очистки соковыжималки и сепаратора. Мягкие сорта яблок, а также переспевшие яблоки

не предназначены для получения сока. При их отжиме образуется большое количество отходов, засоряющих лоток рабочей камеры, что нарушает режим работы соковыжималки, и необходима частая очистка рабочей камеры от мякоти.

ВАЖНОЕ ПРЕДУПРЕЖДЕНИЕ ОТ ПРОИЗВОДИТЕЛЯ!

Для повышения производительности и увеличения службы прибора рекомендуется:

- твёрдые продукты (такие как морковь, свекла, редька, яблоки, груши, ананас) разрезать на части размером 4–5 см;
- опускать в загрузочный лоток предварительно нарезанные овощи, фрукты или ягоды, слегка надавливая;
- не нажимать слишком сильно на толкатель во избежание снижения качества сока и остановки вращения вала;
- удалять из фруктов и ягод сердцевину/косточки, чтобы не повредить сепаратор;
- предварительно размораживать продукты.

⚠ ВНИМАНИЕ! Данный прибор НЕ ПРЕДНАЗНАЧЕН для получения сока из бобовых, орехов, косточек фруктов/овощей, замороженных продуктов!

Системы защиты

- Прибор снабжён системой защиты двигателя от перегрева. Если температура слишком высока, питание автоматически отключается. В этом случае, переведя регулятор скорости в положение OFF, отсоедините соковыжималку от сети и дайте двигателю остыть в течение 20–30 минут.
- Прибор снабжён системой защиты двигателя от перегрузки. Если двигатель прибора неожиданно остановился, переведите регулятор скорости в положение OFF, отключите прибор от электросети и нажмите на кнопку защиты от перегрузки, расположенную на дне прибора. При необходимости очистите прибор от остатков продуктов и снова подключите к электросети. Прибор будет готов к работе.

III. УХОД ЗА ПРИБОРОМ

Очистку соковыжималки необходимо производить после каждого использования.

1. Для предварительной очистки сепаратора от остатков жмыха нажмите и удерживайте несколько секунд кнопку очистки сепаратора (CLEAN).
2. Убедитесь, что соковыжималка отключена от электросети, регулятор скорости находится в положении OFF.
3. Опустите фиксатор крышки. Снимите крышку и отсоедините контейнер для отходов.
4. Извлеките сепаратор, с небольшим усилием потянув вверх за край со стороны контейнера для отходов. Опустите сепаратор в воду с моющим средством на 10 минут, затем промойте его. При очистке сепаратора используйте специальную щётку, входящую в комплект соковыжималки.
5. Снимите рабочую камеру. Промойте её, а также толкатель, крышку, контейнер для отходов

и контейнер для сока, используя неабразивные моющие средства. Допускается очистка этих деталей (кроме толкателя) на верхней полке посудомоечной машины.

6. Основание соковыжималки протрите влажной тканью. Металлические поверхности и детали хорошо отмываются при добавлении в воду лимонного сока.
7. Детали прибора должны полностью высохнуть при комнатной температуре и естественной вентиляции воздуха.
8. Храните прибор в собранном виде в сухом месте.

STOP ЗАПРЕЩАЕТСЯ погружать основание прибора, шнур электропитания и штепсель в воду или помещать их под струю воды!

ЗАПРЕЩАЕТСЯ использовать при очистке прибора грубые салфетки или губки, абразивные пасты. Также недопустимо использовать любые химически агрессивные или другие вещества, не рекомендованные для применения с предметами, контактирующими с пищей.

Хранение и транспортировка

Перед хранением и повторной эксплуатацией очистите и полностью просушите все части прибора. Храните прибор в сухом вентилируемом месте вдали от нагревательных приборов и попадания прямых солнечных лучей.

При транспортировке и хранении запрещается подвергать прибор механическим воздействиям, которые могут повредить прибор и/или нарушить целостность упаковки.

IV. ПЕРЕД ОБРАЩЕНИЕМ В СЕРВИС-ЦЕНТР

Неисправность	Возможная причина	Способ устранения
Прибор не включается	Прибор не включен в электросеть	Включите прибор в электросеть
	Не закрыт фиксатор крышки	Предварительно выключив прибор, закройте фиксатор
Двигатель останавливается во время работы	Сработала защита от перегрева или перегрузки	Следуйте указаниям раздела «Системы защиты»
	Скопление отходов в рабочей камере из-за слишком высокой скорости работы прибора	Очистите рабочую камеру, уменьшите скорость работы прибора

Неисправность	Возможная причина	Способ устранения
	Скопление отходов в рабочей камере из-за чрезмерного давления на толкатель	Очистите рабочую камеру, не перегружайте камеру подачи продуктами, уменьшите усилие при нажатии на толкатель
Мякоть скапливается на сетке сепаратора или поступает в контейнер для отходов с большим количеством сока	Сепаратор засорен	Очистите сепаратор
Сок выходит из носика под сильным давлением или вытекает из-под крышки	Сепаратор засорен	Очистите сепаратор
	Вы прикладываете чрезмерное усилие при работе с толкателем	Уменьшите усилие при нажатии на толкатель

i В случае если неисправность устранить не удалось, обратитесь в авторизованный сервисный центр.

У. ГАРАНТИЙНЫЕ ОБЯЗАТЕЛЬСТВА

На данное изделие предоставляется гарантия сроком на 12 месяцев с момента его приобретения или с даты изготовления изделия (если дату продажи определить невозможно). В течение гарантийного периода изготовитель обязуется устранить путём ремонта, замены деталей или замены всего изделия любые заводские дефекты.

Гарантия вступает в силу только в том случае, если дата покупки подтверждена печатью магазина и подписью продавца на оригинальном гарантийном талоне. Настоящая гарантия признаётся лишь в том случае, если изделие применялось в соответствии с руководством по эксплуатации, не ремонтировалось, не разбиралось и не было повреждено в результате неправильного обращения с ним, а также сохранена полная комплектность изделия. Данная гарантия не распространяется на естественный износ изделия. Настоящая гарантия не распространяется на изделия, используемые в промышленных и/или коммерческих целях.

Гарантия не распространяется на изделия с повреждениями, вызванными:

- неправильной эксплуатацией, небрежным обращением, неправильным подключением, несоблюдением прилагаемого руководства;
- механическими, тепловыми и иными повреждениями, возникшими по причине неправильной эксплуатации, небрежного отношения или несчастного случая;
- несвоевременной очистки фильтров, пылесборников и других частей и аксессуаров, требующих периодической очистки и замены;
- попаданием внутрь посторонних предметов, жидкостей, насекомых, грызунов и т. д.;

- повреждением электрических шнуров;
- подключением в сеть с напряжением, отличным от указанного в правилах эксплуатации на изделии, или если параметры питающей сети не соответствуют стандартным;
- неквалифицированным ремонтом и другими вмешательствами, повлекшими изменения конструкции изделия;
- изменением или удалением серийного номера, или если серийный номер неразборчиво напечатан.

Гарантия не распространяется на узлы, механизмы и аксессуары, имеющие срок естественного износа (щётки для пылесосов, металлические чаши мультиварок и формы для выпекания с антипригарным покрытием, сетка-нож для соковыжималок, ножи, мешки-пылесборники, сменные фильтры, шампуни, жидкости и т. д.), а также на аккумуляторы и батареи питания. В соответствии с руководством по эксплуатации под действие гарантии не подпадают работы по периодическому обслуживанию изделия.



Срок службы изделия и срок действия гарантийных обязательств на него исчисляются со дня продажи или с даты изготовления изделия (в случае, если дату продажи определить невозможно).

Дату изготовления прибора можно найти в серийном номере, расположенном на идентификационной наклейке на корпусе изделия. Серийный номер состоит из 13 знаков. 6-й и 7-й знаки обозначают месяц, 8-й – год выпуска устройства.

| 0 | 0 | 0 | 0 | 0 | 1 | 1 | 2 | 3 | 3 | 3 | 3 | 3

1 – месяц производства (01 – январь, 02 – февраль... 12 – декабрь), 2 – год производства (1 – 2021 г., 2 – 2022 г.... 0 – 2030 г.), 3 – серийный номер модели.

Установленный производителем срок службы прибора составляет 3 года со дня его приобретения при условии, что эксплуатация изделия производится в соответствии с данным руководством, применимыми техническими стандартами и при соблюдении условий гарантийного обслуживания.

 Упаковку, руководство пользователя, а также сам прибор необходимо утилизировать в соответствии с местной программой по переработке отходов. После окончания срока службы не выбрасывайте прибор вместе с бытовыми отходами.  Передайте его в специализированный пункт для дальнейшей утилизации. Проявите заботу об окружающей среде. Отходы, образующиеся при утилизации изделий, подлежат обязательному сбору с последующей утилизацией в установленном порядке и в соответствии с действующими требованиями и нормами отраслевой нормативной документации, в том числе в соответствии с СанПиН 2.1.7.1322-03 «Гигиенические требования к размещению и обезвреживанию отходов производства и потребления».

! Осы өнімді пайдаланбас бұрын осы нұсқаулықты мұқият оқып шығыңыз және оны анықтама ретінде сақтаңыз. Құрылғыны дұрыс пайдалану оның қызмет ету мерзімін айтарлықтай ұзартады.

Бұл нұсқаулықтағы қауіпсіздік шаралары мен нұсқаулар құралды қолдану кезінде туындауы мүмкін барлық жағдайларды қамтымайды. Құрылғыны пайдалану кезінде пайдаланушы парасаттылықты қолдануы керек сезіну, ұқыпты және ілтипатты болу.

САҚТАНУ ШАРАЛАРЫ

- Өндіруші қауіпсіздік талаптары мен өнімді пайдалану ережелерін сақтамау салдарынан келтірілген зиян үшін жауапты емес.
 - Бұл құрылғы үйде пайдалануға арналған және оны пәтерлерде, саяжайларда немесе басқа ұқсас өндірістік емес орталарда пайдалануға болады. Құрылғыны өнеркәсіптік немесе кез келген басқа мақсатсыз пайдалану өнімнің дұрыс жұмыс істеу шарттарын бұзу болып саналады. Бұл жағдайда өндіруші ықтимал салдарларға жауапты емес.
 - Құрылғыны тек мақсаты бойынша пайдаланыңыз. Құрылғыны осы нұсқаулықта көрсетілгеннен басқа мақсаттарда пайдалану пайдалану ережелерін бұзу болып табылады.
 - Құрылғыны желіге қоспас бұрын, желі кернеуі құрылғының номиналды қуат кернеуіне сәйкес келетінін тексеріңіз (техникалық деректерді немесе өнімнің атауы тақтасын қараңыз).
 - Құрылғының қуат тұтынуына есептелген ұзартқыш сымды пайдаланыңыз: сәйкес келмеу кабельдегі қысқа тұйықталуға немесе өртке әкелуі мүмкін.
 - Құралды тек жерге қосылған розеткаларға қосыңыз - бұл электр қауіпсіздігінің міндетті талабы. Ұзартқышты қолдана отырып, оның жерлендірілетініне көз жеткізіңіз.
 - Құралды пайдаланғаннан кейін және оны тазалағанда немесе жылжытқанда электр желісінен ажыратыңыз. Электр бауын сымынан емес, штепселінен ұстап тұрып, құрғақ қолмен шығарыңыз.
 - Қуат сымын есік саңылаулары арқылы немесе жылу көздерінің жанынан өткізбеңіз. Электр бауының бұралмағанын және иілмегенін, үшкір заттарға, бұрыштар мен жиһазға тимегенін қадағалаңыз.
- STOP** *ЕСТЕ БОЛЫҢЫЗ: Қуат кабелін кездейсоқ зақымдау кепілдікке жатпайтын ақауларды тудыруы және электр тогының соғуына әкелуі мүмкін. Қоректендіру сымы зақымдалған болса, қауіпті болдырмау үшін оны өндіруші, оның қызмет көрсету агенті немесе соған ұқсас білікті мамандар ауыстыруы керек.*
- Құрылғыны жұмсақ бетке қоймаңыз.
 - Шырын сыққышты бөлшектелген күйде пайдаланбаңыз. Шырын сыққыштың қақпағы қысқыштармен мықтап бекітілуі керек. Әйтпесе, шырын сыққыш жұмыс

істемейді.

- Құрылғыны тағаммен шамадан тыс жүктемеңіз. Итергішпен жұмыс істегенде шамадан тыс күш қолданбаңыз. Шырын сорғыштың қозғалтқышты шамадан тыс жүктемеден қорғау функциясы бар.
- STOP** *Құрал жұмыс істеп тұрған кезде тағамды беру камерасына саусақтарыңызбен немесе бөде заттармен итермеңіз. Ол үшін итергішті пайдаланыңыз. Торлы сүзгіде орналасқан пышақтарды ұстамаңыз. Олар өте өткір!*
- Құралды тазалау алдында оның электр желісінен ажыратылғанына және айналуы толығымен тоқтағанына көз жеткізіңіз. Аспапты тазалау бойынша нұсқауларды қатаң ұстанаңыз.
- STOP** *Құрылғының корпусын суға батырмаңыз немесе ағын судың астына қоймаңыз!*
- Құрылғы физикалық, ақыл-ой немесе ақыл-ой қабілеттері шектеулі немесе тәжірибесі немесе білімі жоқ адамдардың (соның ішінде балалар) пайдалануына арналмаған, егер оларға осы құрылғыны пайдалану бойынша олардың жұмысына жауапты тұлға қадағалау немесе нұсқау бермеген болса, қауіпсіздік. Құрылғымен ойнауға жол бермеу үшін балаларды қадағалау керек.
- Құрылғыны өзіңіз жөндеуге немесе өзгертуге әрекеттенбеңіз. Құрылғыны жөндеуді тек уәкілетті қызмет көрсету орталығы жүзеге асыруы керек. Кәсіби емес жұмыс құралдың істен шығуына, жарақатқа және мүліктің бұзылуына әкелуі мүмкін.
- STOP** *НАЗАР АУДАРЫҢЫЗ! Қандай да бір ақаулық болған жағдайда құрылғыны пайдалануға тыйым салынады.*

Техникалық сипаттама

Үлгі.....	1940
Шырын сыққыш түрі.....	орталықтан тепкіш
Номиналды қуат.....	1000Вт
Максималды қуат.....	3200Вт
Кернеу.....	220–240В~50/60Гц
Электр тогымен зақымданудан қорғау.....	І дәреже
қозғалтқыш түрі.....	тұрақты ток
Тұрғын үй материалы.....	металл, пластик
Сепаратор торының материалы.....	титан жабыны
Басқару түрі.....	электронды
Басқару панелі.....	Артқы жарығы бар СКД дисплей
Жылдамдықтардың саны.....	5
Целлюлозаны автоматты түрде шығару.....	бар
Тікелей шырын жүйесі.....	бар
Қатты өнімдер үшін қысу режимі.....	бар
Кездейсоқ қосылудан қорғау.....	бар
Шамадан тыс жүктемеден қорғау.....	бар

Кызып кетуден қорғау	6 а р
Шырын ыдысының көлемі.....	750 мл
Торт ыдысының көлемі	2000мл
Берилу саңылауының ені	84 мм
Резеңке аяқ.....	бар
Шу деңгейі.....	75 дБ
Өлшемдері.....	295*425*210 мм
Таза салмағы.....	4,260 кг
Қуат сымның ұзындығы.....	0,85 м

Жинақ

Шырын сыққыш.....	1 дана
Итергіш	1 дана
Шырын ыдысы	1 дана
Қоқыс контейнері	1 дана
Бөлгіш тазалау щеткасы.....	1 дана
Пайдаланушы нұсқаулығы және кепілдік картасы.....	1 дана

Өндіруші қосымша ескертусіз өз өнімдерін үздіксіз жетілдіру барысында оның дизайнына, конфигурациясына және техникалық сипаттамаларына өзгерістер енгізуге құқылы. Техникалық сипаттамалар ±10% қателеге жол береді.

Құрылғы құрылғысы (А1 сурет, 3 бет)

1. Моторы бар шырын сыққыш негізі
2. Сепараторды тазалау түймесі
3. СКД дисплей
4. Жылдамдық қосқышы
5. Жетекші білік
6. Жұмыс камерасы
7. Шырын шүмегі
8. Бөлгіш
9. Қақпақ
10. Қақпақ құлпы
11. Өнімді беру камерасы
12. Итергіш
13. Қоқыс контейнері
14. Шырын ыдысы
15. Қуат сымы
16. Сепараторды тазалауға арналған щетка

17. Шамадан тыс жүктемеден қорғау түймесі

I. АЛҒАШҚЫ ҚОСАР АЛДЫНДА

Өнімді және оның керек-жарақтарын қоратптан абайлап алыңыз. Барлық орауыш материалдар мен жарнамалық жапсырмаларды алып тастаңыз.

⚠ Өнімнің корпусындағы ескерту жапсырмаларын, индикатор жапсырмаларын (бар болса) және сериялық нөмір тақтайшасын орнында ұстаңыз!

Төмен температурада тасымалдағаннан немесе сақтағаннан кейін құрылғыны қосар алдында оны бөлме температурасында кемінде 2 сағат ұстаңыз.

Қуат сымын толығымен созыңыз. Өнімнің корпусын дымқыл шүберекпен сүртіңіз, алынбалы бөліктерін жұмсақ жуғыш затты пайдаланып жылы сумен жуыңыз. Электр желісіне қоспас бұрын құрылғының барлық бөліктерін толығымен құрғатыңыз.

II. АСПАПТЫ ПАЙДАЛАНУ

Ассамблея

1. Шырын сыққыштың негізін тегіс, қатты, көлденең бетке қойыңыз. Құрылғының электр желісінен ажыратылғанына және жылдамдық реттегішінің ӨШПРУ күйінде екеніне көз жеткізіңіз.
2. Шырын шүмегінің төменнен шығып тұрған бөлігі негіздегі ойықпен сәйкес келетіндей жұмыс камерасын негізге орнатыңыз.
3. Сепараторды жетек білігіне жұмыс камерасының ортасына орнатыңыз. Сепараторды жетек білігіне қосу үшін оның жоғарғы жиегінің екі жағын төмен қарай итеріңіз. Қосылған кезде сіз шертуді естисіз. Сепаратордың білікке мықтап бекітілгеніне көз жеткізіңіз. Шамадан тыс күш қолданбаңыз!
4. Қоқыс контейнерін орнатыңыз. Мұны істеу үшін оның жоғарғы бөлігін жұмыс камерасының пластикалық кертпешінің астына әкеліңіз, оны сәл көтеріп, шырын сыққыш корпусына басып, төмендегі пластикалық кертпеге түсіріңіз.
5. Азықтандыру камерасының қақпағын орнатыңыз. Қақпақтың шығыңқы бөлігінің жиектері қоқыс контейнерінің ішінде болуы керек, ал бүйірлеріндегі жартылай шеңберлі ойықтар жұмыс камерасының үстіңгі шетіндегі шығыңқы жерлермен сәйкес келуі керек.
6. Қақпақты жоғарыдан төмен басып, артық күш қолданбай, қақпақ құлпымен оны тік бұрышпен жоғары көтеру арқылы бекітіңіз. Бекіткіш қақпақтағы ойықпен тураланып, оған шерткенде бекітілуі керек.

⚠ НАЗАР АУДАРЫҢЫЗ! Қақпақ ысырмасы толығымен бекітіліп, қақпақ бетіндегі ойыққа мықтап бекітілген болуы керек. Толық көтерілмеген ысырма зақым келтіруі мүмкін.

Қолданылуы


НАЗАР АУДАРЫҢЫЗ! Қатты өнімдерді өңдеу кезінде шырын сыққыштың максималды жылдамдықта (5, HARD VEG) үздіксіз жұмыс істеуінің ұсынылатын уақыты кемінде 3 минут үзіліспен 1 минуттан аспауы керек. Құрылғыны тек толық жинақталған күйде пайдалануға болады.

1. Жемістер мен көкөністерді сығу алдында жуыңыз, тамақ камерасына сыймайтын ең үлкендерін кесіңіз. Үлкен шұңқырлары бар қара өрік, шабдалы және басқа жемістерден шырынды сығып алған кезде, сепараторды зақымдамау үшін алдымен шұңқырларды алып тастаңыз. Баспас бұрын жемістерден (киви, манго және т.б.) қалың немесе қатты қабықтарды алып тастаңыз.
2. Шырын сыққыштың дұрыс жиналғанына (Құрастыру бөлімін қараңыз), электр желісінен ажыратылғанына, жылдамдықты реттеу құралы ӨШІРУЛІ күйде, тамақ камерасы бос екеніне көз жеткізіңіз.
3. Шырын ыдысын шырын шүмегі оның ішінде болатындай етіп орнатыңыз.
4. Шырын сыққышты электр желісіне қосыңыз. Құрылғыны қосу және өшіру үшін электр розеткасына оңай қол жетімді болуы керек.
5. Жылдамдық реттегішін ON күйіне бұрыңыз. Дисплей жанады және қозғалтқыш жұмыс істей бастайды.

 Бұл модель жұмсақ іске қосу жүйесімен жабдықталған: қозғалтқыш жылдамдатылғанша бірнеше секунд күтіңіз.

6. Жылдамдықты реттегішті сағат тілімен бұраңыз. Бұл жағдайда дисплейде 1-ден 5-ке дейінгі сандар (сол жақта) және режим атауларының тізімі бойымен қозғалатын курсор көрсетіледі:

Режим нөмірі	Мәтінді көрсету	Режим атауы
1	Soft fruit	Жұмсақ көкөністер мен жемістер
2	Citrus	Цитрус
3	Pineapple	Ананас
4	Apple	Алма
5	Hard veg	Қатты жемістер мен көкөністер

 Өңделген өнімдердің қаттылығына байланысты жылдамдық режимін таңдаңыз.

Ең төменгі жылдамдық (1, Жұмсақ жеміс) жұмсақ жемістер мен көкөністерді өңдеу үшін ұсынылады, ең жоғары (5, Қатты көкөніс) қатты жемістер мен көкөністер үшін ұсынылады.

7. Дайындалған жемістер мен көкөністерді тағам жеткізу камерасына салыңыз. Итергішті

пайдаланыңыз.



НАЗАР АУДАРЫҢЫЗ! Шырын сыққышқа тағамды қозғалтқыш жұмыс істеп тұрған кезде ғана салыңыз. Тамақты қолыңызбен немесе бөгде заттармен итермеңіз. Тамақ камерасына бөгде заттарды түсірмеңіз. Итергішті тым қатты итермеңіз. Бұл шырынның сапасына әсер етуі, сондай-ақ сепаратордың тоқтап қалуы немесе құрылғының құрамдас бөліктерін зақымдауы мүмкін.

8. Максималды өңдеуді қаласаңыз, бөлгішті тазалау түймесін (CLEAN) басып тұрыңыз жылдамдық (дисплейде 5. Hard Veg көрсетіледі). Бұл режимде тым ұзақ жұмыс істеу ұсынылмайды.
9. Жұмыс кезінде қоқыс контейнері толып кетсе, оны босатыңыз. Ол үшін жылдамдық реттегішін OFF күйіне жылжыту арқылы құрылғыны өшіріп, құлыпты төмендетіңіз. Содан кейін қақпақты алыңыз және контейнерді сәл көтеру арқылы ажыратыңыз.
10. Аяқтағаннан кейін, жылдамдық реттегішін OFF күйіне бұрап, шырын сыққышты өшіріп, оны желіден ажыратыңыз.



Құралдың тиімділігін арттыру үшін сепараторды тазалау үшін қысқа үзілістер жасау ұсынылады. 1,5-2 кг тағамды өңдегеннен кейін сепараторды шайыңыз. Жидектерді (мысалы, жүзім, қарақат, қарлыған) өңдеу кезінде сепаратор тезірек бітеліп қалады. Бұл өнімдерден шырынды алу үшін шырын сыққыш пен сепараторды жиірек тазалау қажет болуы мүмкін. Алманың жұмсақ сорттары, сондай-ақ піскен алмалар шырын өндіруге арналмаған. Оларды сығу кезінде жұмыс камерасының науасын бітеп тастайтын көп мөлшерде қалдықтар пайда болады, бұл шырын сыққыштың жұмысын бұзады және жұмыс камерасын целлюлозадан жиі тазалау қажет.

ӨНДІРУШІДЕН МАҢЫЗДЫ ЕСКЕРТУ!

Құрылғының өнімділігін жақсарту және қызмет ету мерзімін ұзарту үшін ұсынылады:

- қатты тағамдарды (мысалы, сәбіз, қызылша, редис, алма, алмұрт, ананас) 4–5 см кесектерге кесіңіз;
- алдын ала кесілген көкөністерді, жемістерді немесе жидектерді сәл басып, тиеу науасына түсіріңіз;
- шырынның сапасын төмендетпеу және біліктің айналуын тоқтату үшін итергішті қатты басаңыз;
- сепараторға зақым келтірмеу үшін жемістер мен жидектердің өзегін/шұңқырларын алыңыз;
- тағамды алдын ала жібіту.



НАЗАР АУДАРЫҢЫЗ! Бұл құрылғы бұршақ дақылдарынан, жаңғақтардан, жеміс/көкөніс тұқымдарынан, мұздатылған тағамдардан шырын сығу үшін ЖАРАЙМЫЗ!

Қорғаныс жүйелері

- Құрылғы қозғалтқышты қызып кетуден қорғайтын жүйемен жабдықталған. Температура тым жоғары болса, қуат автоматты түрде өшеді. Бұл жағдайда жылдамдық реттегішін OFF күй-

іне бұраңыз, шырын сыққышты электр желісінен ажыратыңыз және қозғалтқышты 20-30 минут суытыңыз.

- Құрал қозғалтқыштың шамадан тыс жүктелуінен қорғау жүйесімен жабдықталған. Құрылғының қозғалтқышы кенеттен тоқтап қалса, жылдамдық реттегішін OFF күйіне бұраңыз, құрылғыны электр желісінен ажыратыңыз және құрылғының төменгі жағында орналасқан шамадан тыс жүктемеден қорғау түймесін басыңыз. Қажет болса, құрылғыны тамақ қалдықтарынан тазалап, электр желісіне қайта қосыңыз. Құрылғы пайдалануға дайын болады.

III. АСПАПТЫ КҮТУ

Шырын сыққышты әр қолданғаннан кейін тазалау керек.

1. Сепараторды торт қалдықтарынан алдын ала тазалау үшін сепараторды тазалау түймесін (CLEAN) бірнеше секунд басып тұрыңыз.
2. Шырын сыққыштың розеткадан ажыратылғанына және жылдамдық реттегішінің ӨШІРУЛІ күйінде екеніне көз жеткізіңіз.
4. Қақпақтың ысырмасын төмендетіңіз. Қақпақты шешіп, қоқыс контейнерін ажыратыңыз.
5. Сепараторды қоқыс контейнерінің бүйіріндегі шетінен ақырын тартып алыңыз. Сепараторды су мен жуғыш затқа 10 минут салып, содан кейін шайыңыз. Сепараторды тазалау кезінде шырын сыққышпен бірге берілген арнайы щетканы пайдаланыңыз.
6. Жұмыс камерасын алыңыз. Оны, сондай-ақ итергішті, қақпақты, қалдық контейнерді және шырынға арналған контейнерді абразивті емес жуғыш заттарды пайдаланып жуыңыз. Бұл бөліктерді (итергішті қоспағанда) ыдыс жуғыштың жоғарғы сөресінде тазалауға рұқсат етіледі.
6. Шырын сыққыштың негізін дымқыл шуберекпен сүртіңіз. Металл беттері мен бөліктері суға лимон шырынын қосу арқылы жақсы жуылады.
7. Құрылғының бөліктері бөлме температурасында және табиғи ауа циркуляциясында толығымен кебуі керек.
8. Құрастырылған құралды құрғақ жерде сақтаңыз.

STOP Құрылғының негізін, қуат сымын және ашаны суға батырмаңыз немесе ағын судың астына қоймаңыз!

Құрылғыны тазалау кезінде дәрекі маталарды немесе губкаларды, абразивті пасталарды ҚОЛДАНБАҢЫЗ. Сондай-ақ кез келген химиялық агрессивті немесе тағаммен жанасатын заттармен пайдалану ұсынылмайтын басқа заттарды қолдануға болмайды.

Сақтау және тасымалдау

Сақтау және қайта пайдаланудың алдында құралдың барлық бөліктерін тазалап, түгел құрғақтыңыз. Құрылғыны жылытқыштар мен тікелей күн сәулесінен алыс, құрғақ, желдетілетін жерде сақтаңыз.

Тасымалдау және сақтау кезінде құрылғыны зақымдауы және/немесе қаптаманың тұтастығын

бұзуы мүмкін механикалық әсерлерге ұшыратуға тыйым салынады.

IV. ҚЫЗМЕТ КӨРСЕТУ ОРТАЛЫҒЫНА ХАБАРЛАС БҰРЫН

Ақау	Ықтимал себеп	Жою тәсілі
Құрылғы қосылмайды	Құрылғы электр желісіне қосылмаған	Құралды розеткаға қосыңыз
	Қақпақ ысырмасы жабылмаған	Құрылғыны өшіргеннен кейін ысырманы жабыңыз
Қозғалтқыш жұмыс кезінде тоқтайды	Қызып кету немесе шамадан тыс жүктеме қорғанысы істен шықты	«Қорғау жүйелері» бөліміндегі нұсқауларды орындаңыз.
	Құрылғының тым жоғары жылдамдығына байланысты жұмыс камерасында қалдықтардың жиналуы	Жұмыс камерасын тазалаңыз, құрылғының жылдамдығын азайтыңыз
	Итергішке шамадан тыс қысымның әсерінен жұмыс камерасында қалдықтардың жиналуы	Жұмыс камерасын тазалаңыз, қоректендіру камерасын өнімдермен шамадан тыс жүктемеңіз, итергішті басқан кезде күшті азайтыңыз
Целлюлоза сепаратор экранында жиналады немесе көп шырын бар қалдық контейнерге түседі	Сепаратор бітеліп қалды	Таза сепаратор
Шырын шүмектен қатты қысыммен шығады немесе қақпақтың астынан ағып кетеді	Сіз тым жоғары жылдамдықты пайдаланып жатырсыз	Құрылғының жылдамдығын азайтыңыз
	Сіз итергішті пайдаланған кезде шамадан тыс күш қолданасыз	Итеру күшін азайтыңыз

i Мәселе шешілмесе, уәкілетті қызмет көрсету орталығына хабарласыңыз.

V. КЕПІЛДІК МІНДЕТТЕМЕЛЕР

Кепілдік талоны қолдану нұсқаулығының соңында орналасқан!

Осы бұйымға сатып алынған сәттен 12 ай мерзіміне кепілдік беріледі. Өндіруші кепілдік кезеңі ішінде жөндеу, бөлшектерді ауыстыру немесе бүкіл бұйымды ауыстыру жолымен кез келген зауыттық ақауларды жоюға міндеттенеді. Кепілдік тек сатып алу күні түпнұсқалық кепілдік талонның дүкен мөрімен және сатушы қолымен расталған жағдайда ғана күшіне енеді. Осы кепілдік тек бұйым пайдалану бойынша нұсқаулыққа сәйкес қолданылған, жөнделмеген, бұзылмаған және онымен дұрыс жұмыс істеу нәтижесінде зақымданбаған, сонымен қатар бұйымның толық жинағы сақталған жағдайда танылады. Осы кепілдік бұйымның табиғи тозуына және шығын материалдарына таралмайды (сүзгілер және т. б.). Бұйымның қызмет мерзімі мен кепілдік міндеттемелердің жарамдылық мерзімі өндірілген кезден бастап немесе бұйым жасалған кезден бастап есептеледі (егер сатылған күнін анықтау мүмкін болмаса). Аспаптың өндірілген кезі бұйым корпусындағы сәйкестендіру жапсырмасында орналасқан сериялық нөмірден табуға болады. Сериялық нөмір 13 белгіден тұрады. 6-ші және 7-шы белгілер айды, 8-ші – құрылғы шыққан жылды білдіреді.

0	0	0	0	0	1	1	2	3	3	3	3	3
---	---	---	---	---	---	---	---	---	---	---	---	---

- 1 – өндірілген айы (01 – қаңтар, 02 – ақпан... 12 – желтоқсан)
 2 – өндірілген жылы (1– 2012 ж., 2– 2022 ж. ... 0 – 2030 ж.)
 3 – үлгінің сериялық нөмірі

Өндірушінің белгілеген құралдың қызмет ету мерзімі бұйымды пайдалану қолданылатын техникалық стандарттар және осы нұсқаулыққа сәйкес жүзеге асырылу шарттарында сатып алынған күннен бастап 3 жылды құрайды.

КЕПІЛДІК ҚЫЗМЕТ КӨРСЕТУДІҢ ШАРТТАРЫ

Осы бағдарлама тауар сатылған күннен 12 ай ішінде кепілдік міндеттемелерді қамтиды немесе өндірілген кезден есептеледі (егер сату күнін анықтау мүмкін болмаса). Аспаптың өндірілген кезі бұйым корпусындағы сәйкестендіру жапсырмасында орналасқан сериялық нөмірден табуға болады. Сериялық нөмір 13 белгіден тұрады. 6-ші және 7-шы белгілер айды, 8-ші – құрылғы шыққан жылды білдіреді. Тек клиент кепілдік қызмет көрсету шарттарын ұстанғанда ғана мерзімдер қолданылады. Осы кепілдік өнеркәсіптік және/немесе коммерциялық мақсатта пайдаланылатын бұйымдарға таралмайды. Сату кезінде сатушы кепілдік талонын дұрыс толтыруын, аппараттың сериялық нөмірін, сату мерзімін көрсетуін, мөр басуын, сонымен қатар қол қоюын қадағалаңыз. Өнімді, жиынтықтылығын, техникалық жағдайын тексеріңіз, кепілдік шарттарымен танысып, қол қойыңыз.

Кепілдік талонның көрсетілген деректерге өзгеріс енгізуге, өшіруге немесе қайтадан жазуға болмайды. Кепілдік келесіден туындаған зақымдары бар бұйымдарға таралмайды:

- дұрыс пайдаланбау, ұқыпсыз қолдану, дұрыс қоспау, илеспе нұсқаулықты ұстанбау;
- дұрыс пайдаланбау, ұқыпсыз қолдану немесе жазатайым оқиға себебінен туындаған механи-

калық, жылулық және басқа зақымдардан;

• тазалап және ауыстырып тұруды талап ететін сүзгілерді, шаң жинағыштарды және басқа бөліктер мен аксессуарларды уақытында тазаламаудан;

• ішіне бөгде зат, сұйықтық, жәндіктер, кеміргіштер және т.б. түсуінен;

• электр бауы зақымдануынан;

• осы бұйымды пайдалану ережелерінде көрсетілгенінен басқа кернеумен немесе қоректендіретін желінің стандартты параметрлеріне сәйкес келмейтін желіге қосудан;

• бұйым құрылымы өзгерістерін туындатқан біліссіз жөндеуден және басқа араласудан;

• тойтарылмас күш әсерінен (өрт, тасқын, найзағай және басқа);

• бұйымның ыстыққа төзімді емес бөліктеріне жоғары сыртқы температураның әсерінен;

• сериялық нөмірі өзгертілген, жойылған немесе анық басылмаған.

Кепілдік нақты тозу мерзімі бар тораптар, механизмдер мен аксессуарларға (шаң сорғыш щеткалары, мультипісіргіштердің металл табактары мен күйікке қарсы жабындылары бар пісіруге арналған қалыптар, шырын сыққыштардың торпышақтары, пышақтар, қаптаршаң жинағыштар, ауыстырылатын сүзгілер, сусабындар, сұйықтықтар және т.б.), сонымен қатар аккумуляторлық қоректену көздеріне және қоректену батареяларына таралмайды. Пайдалану бойынша нұсқаулыққа сәйкес кепілдіктің әрекетіне аспапқа кезеңді қызмет көрсету бойынша жұмыстар жатпайды.

Сіздің аймақта сервистік орталықтардың бары туралы ақпаратты сондайақ www.redbt.com сайтынан нақтылауға болады. Қазақстан Республикасында пайдаланушы қолдау қызметі: тел. +7 777 747 40 44 (Қазақстан Республика бойынша телефон соғу тегін).



Орам, пайдаланушы нұсқаулығы, сондай-ақ құралдың өзін қалдықтарды қайта өңдеу бойынша жергілікті бағдарламаға сәйкес утилизациялау керек. Мұндай бұйымдарды қарапайым тұрмыстық қоқыспен бірге лақтырмаңыз.

УСЛОВИЯ ГАРАНТИЙНОГО ОБСЛУЖИВАНИЯ

При покупке проследите, чтобы продавец правильно заполнил гарантийный талон, указал серийный номер изделия, дату покупки, поставил свою подпись и печать. Проверьте комплектность и техническое состояние изделия, ознакомьтесь с условиями гарантии и поставьте свою подпись. Не допускается вносить изменения, стирать или переписывать данные, указанные в гарантийном талоне.

Информацию о наличии сервисных центров в вашем регионе можно уточнить на сайте www.redbt.com.ru. Служба поддержки пользователей в России: тел. 8 (800) 511-86-19 (звонок по России бесплатный).

Адрес организации, уполномоченной на принятие претензий от покупателей и производящей ремонт и техническое обслуживание изделия (ООО «РЭД»): 127247, г. Москва, Дмитровское ш., д. 100, стр. 2, этаж 7, пом. 47386.

Если вы недовольны качеством сервисного обслуживания (установленные требованиями Закона о защите прав потребителей сроки на устранение неисправностей по гарантии превышены, отсутствуют запасные части, некачественно выполнен ремонт и т. д.), обращайтесь в головной сервис-центр по телефону 8 (800) 511-86-19 или заполните форму на официальном сайте www.redbt.com.ru. Благодаря обратной связи мы исправим возникающие недочёты, чтобы сервис был качественным, своевременным и удобным. Спасибо за вашу помощь.

Заполняется фирмой-продавцом / Сатушы фирма толтырады

Дата продажи / Сатылған күні

Серийный номер / Сериялық нөмір

Фирма продавец / Сатушы фирма

Подпись продавца / Сатушының қолы

Печать фирмы-продавца / Сатушы фирманың мөрі

Изделие надлежащего качества, укомплектовано, технически исправно, претензий не имею. С условиями гарантии ознакомлен.
Бұйымның сапасы жарамды, жинақталған, техникалық жөн, шағымым жоқ. Кепілдік шарттарымен таныстым.

Подпись покупателя / Сатып алушының қолы

www.redbt.com

Made in China

J940-RED-UM-1