

RED

SOLUTION

Мультистайлер MS005

**Руководство
по эксплуатации**

Гарантийный талон





©RED SOLUTION®. Все права защищены. 2026

Воспроизведение, передача, распространение, перевод или другая переработка данного документа или любой его части без предварительного письменного разрешения правообладателя запрещены.

СОДЕРЖАНИЕ

МЕРЫ БЕЗОПАСНОСТИ.....	5
Технические характеристики	7
Комплектация.....	7
Устройство прибора.....	7
I. ПЕРЕД НАЧАЛОМ ИСПОЛЬЗОВАНИЯ.....	8
II. ЭКСПЛУАТАЦИЯ ПРИБОРА.....	9
III. УХОД ЗА ПРИБОРОМ.....	11
Снятие насадок	11
Хранение и транспортировка.....	12
IV. ПЕРЕД ОБРАЩЕНИЕМ В СЕРВИС-ЦЕНТР	13
V. ГАРАНТИЙНЫЕ ОБЯЗАТЕЛЬСТВА	13
Гарантийный талон.....	27

RUS Русский язык5

KAZ Казахский язык16

УВАЖАЕМЫЙ ПОКУПАТЕЛЬ!

Благодарим вас за то, что отдали предпочтение бытовой технике RED SOLUTION.

RED SOLUTION – это качество, надежность и неизменно внимательное отношение к потребностям клиентов. Надеемся, что вам понравится продукция компании и вы также будете выбирать наши изделия в будущем.

Хотите узнать больше? Посетите наш сайт www.redsolution.com.cn.

Здесь вы найдете самую актуальную информацию о предлагаемой технике и ожидаемых новинках, сможете получить консультацию онлайн, а также заказать продукцию RED SOLUTION и оригинальные аксессуары к ней в нашем интернет-магазине.

Служба поддержки пользователей RED SOLUTION в России: 8-800-511-86-19 (звонок по России бесплатный).

Изготовитель: Нингбо Кулла Интелиджент Текнолоджи Ко., Лтд .

Адрес: 3 и 4 флорс, №969, Пенгнан Роад, Маима Вилладж, Хэнгхе Таун, Цыси, Чжэнцзян, Китай.

Импортер в Российской Федерации: ООО «РЭД».

Адрес: 108810, г. Москва, вн. тер. г. муниципальный округ Внуково, п. Совхоза Крёкшино, ул. Озерная, д. 5, стр.1, помещ. 22. ИНН: 7713491474.

Прежде чем использовать прибор, внимательно прочтите руководство по эксплуатации и сохраните его для справки. Правильное использование прибора значительно продлит срок его службы.

Актуальную версию руководства по эксплуатации см. на нашем сайте www.redsolution.com.ru на странице соответствующего продукта. Версия, опубликованная на сайте, считается приоритетной.

МЕРЫ БЕЗОПАСНОСТИ

Меры безопасности и инструкции, содержащиеся в данном руководстве, не охватывают все возможные ситуации, которые могут возникнуть в процессе эксплуатации прибора. При работе с прибором руководствуйтесь здравым смыслом, будьте осторожны и внимательны.

- Производитель не несет ответственности за повреждения, вызванные несоблюдением техники безопасности и правил эксплуатации.
- Данный электроприбор предназначен для использования в быту и может применяться в квартирах, загородных домах или в других подобных непромышленных условиях. Промышленное или любое другое нецелевое ис-

пользование прибора является ненадлежащей эксплуатацией. В этом случае производитель не несет ответственности за возможные последствия.

- Перед подключением к электросети проверьте, совпадает ли ее напряжение с номинальным напряжением питания прибора (см. технические характеристики или заводскую табличку).
- Используйте удлинитель, рассчитанный на потребляемую мощность прибора: несоответствие параметров может привести к короткому замыканию или возгоранию кабеля.
- Выключайте прибор из розетки после использования, а также во время его очистки или перемещения. Извлекайте электрошнур сухими руками, удерживая его за штепсель, а не за провод.
- Используйте прибор только по назначению. Использование прибора в целях, отличающихся от указанных в данном руководстве, нарушает правила эксплуатации.
- Не протягивайте шнур электропитания в дверных проемах или вблизи источников тепла. Следите за тем, чтобы электрошнур не перекручивался и не перегибался, не соприкасался с острыми предметами, углами и кромками мебели.
- Не накрывайте и не блокируйте вентиляцион-

ные отверстия, иначе прибор может перегреться.

! ПОМНИТЕ: Случайно повредив кабель электропитания, можно вызвать неполадки, которые не соответствуют условиям гарантии, а также получить удар током. При повреждении шнура питания его замену, во избежание опасности, должен производить изготовитель, сервисная служба или аналогичный квалифицированный персонал.

- Запрещено эксплуатировать прибор на открытом воздухе: попадание влаги или посторонних предметов внутрь корпуса прибора может серьезно повредить его.

- Запрещается пользоваться прибором вблизи наполненных водой емкостей (ванны, раковины и др.), погружать корпус прибора в воду или помещать его под струю воды, а также эксплуатировать прибор в помещениях с повышенной влажностью.

При использовании прибора в ванной комнате следует отключать прибор от электросети после использования, так как близость воды представляет опасность даже тогда, когда прибор выключен.

Для дополнительной защиты целесообразно установить устройство защитного отключения (УЗО) с номинальным током срабатывания, не превышающим 30 мА, в цепь питания ванной

комнаты; при установке следует обратиться за консультацией к специалисту.

! Не допускайте контакта прибора с водой. Это может привести к поражению электрическим током!

- В процессе работы насадка может нагреваться. Перед отсоединением дайте ей остыть.

- Прибор не предназначен для использования лицами (включая детей) с пониженными физическими, психическими или умственными способностями или при отсутствии у них опыта или знаний, если они не находятся под контролем данного прибора лицом, ответственным за их безопасность. Дети должны находиться под присмотром для недопущения игры с прибором.

- Запрещено самостоятельно ремонтировать прибор или вносить изменения в его конструкцию. Ремонт прибора должен производить исключительно специалист авторизованного сервис-центра. Непрофессионально выполненная работа может привести к поломке прибора, травмам и повреждению имущества.

! ВНИМАНИЕ! Запрещено использовать прибор при любых неисправностях.

Технические характеристики

Модель	MS005
Мощность	1400 Вт
Материал корпуса	пластик
Напряжение и частота сети питания	220–240 В~, 50/60 Гц
Защита от поражения электротоком	класс II
Защита от перегрева	есть
Тип управления	электронно-механический
Тип двигателя ... бесщеточный постоянного тока	
Количество температурных режимов	5
Количество скоростей обдува	3
Скорость вращения	110 000 об/мин
Ионизация	есть
Холодный обдув	есть
Насадки	5 шт. (концентратор, цилиндрические левая и правая, расческа круглая, расческа овальная)
Съемный моторный фильтр	есть
Функция запоминания настроек	есть
Складной корпус	есть
Уровень шума	77 дБ
Вес нетто	900 г
Габаритные размеры (Ш*В*Г)	46*367*48 мм
Длина электрошнура	1,8 м

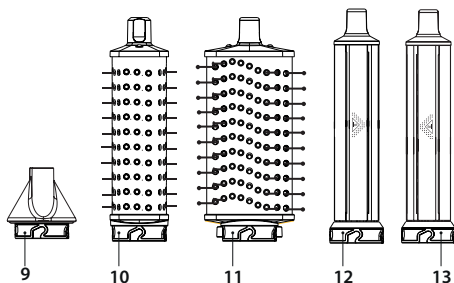
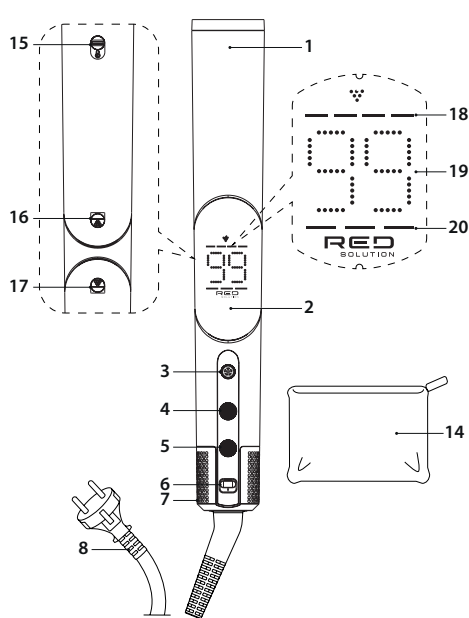
Комплектация

Мультистайлер	1 шт.
Насадка-концентратор	1 шт.
Насадка цилиндрическая правая	1 шт.
Насадка цилиндрическая левая	1 шт.
Насадка-расческа круглая	1 шт.
Насадка-расческа овальная	1 шт.
Чехол для хранения	1 шт.
Руководство по эксплуатации и гарантийный талон	1 шт.

i Производитель, постоянно совершенствуя свою продукцию, имеет право вносить изменения в ее дизайн, комплектацию и технические характеристики без уведомления об этом. В технических характеристиках допускается погрешность $\pm 10\%$

Устройство прибора

1. Корпус прибора
2. Дисплей
3. Кнопка холодного обдува
4. Кнопка регулировки температуры
5. Кнопка регулировки скорости
6. Кнопка включения/выключения прибора
7. Крышка фильтра
8. Шнур питания



- 9. Насадка-концентратор
- 10. Насадка-расческа круглая
- 11. Насадка-расческа овальная
- 12. Насадка цилиндрическая правая
- 13. Насадка цилиндрическая левая
- 14. Чехол для хранения
- 15. Кнопка отсоединения насадки
- 16. Кнопка складывания верхней части корпуса
- 17. Кнопка складывания нижней части корпуса
- 18. Графический индикатор температуры
- 19. Числовой индикатор температуры
- 20. Графический индикатор скорости обдува

I. ПЕРЕД НАЧАЛОМ ИСПОЛЬЗОВАНИЯ

Аккуратно достаньте прибор и его комплектую-

щие из коробки.

Удалите все упаковочные материалы и рекламные наклейки.

**! Обязательно сохраните на месте предупреждающие наклейки (при наличии) и табличку с серийным номером прибора на корпусе!
! После транспортировки или хранения при низких температурах выдержите прибор при комнатной температуре не менее 2 часов перед включением.**

Протрите корпус прибора влажной тканью и дайте ему просохнуть.

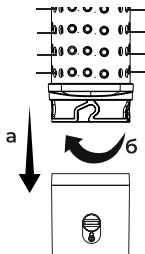
II. ЭКСПЛУАТАЦИЯ ПРИБОРА

1. Полностью размотайте сетевой шнур. Длина шнура ограничена, при необходимости используйте удлинитель.


2. Установите нужную насадку. Все насадки устанавливаются одинаково, как показано на следующей схеме:

Перед установкой цилиндрической насадки убедитесь, что


поток воздуха будет направлен в нужную сторону - вправо или влево (это можно определить по стрелке на корпусе насадки).





3. Подключите прибор к электросети.


4. Переверните кнопку включения/выключения в положение , чтобы включить прибор. Загорится дисплей. В первый раз прибор запустится с заводскими настройками, затем будет запускаться с настройками, которые запомнил с прошлого использования.

5. Нажимая кнопку , выберите температурный режим:

- холодный обдув (на дисплее отображается символ 25 и горит одно деление индикатора температуры );


- прохладный обдув (на дисплее отображается символ 60 и горят два деления индикатора температуры на дисплее );

- теплый обдув (на дисплее отображается символ 80 и горят три деления индикатора температуры на дисплее );


- горячий обдув (на дисплее отображается символ 99 и горят все четыре );

- режим чередования: горячий и холодный обдув сменяют друг друга каждые 3 с (на дисплее отображается символ LO, крайние деления графического индикатора температуры попеременно мигают).

6. Нажимая кнопку , выберите скорость обдува:

- низкая скорость (горит одно деление индикатора скорости на дисплее );

- средняя (горят два деления индикатора скорости на дисплее **---**);
- высокая (горят все три деления **----**).

7. Удерживая кнопку , можно принудительно включить холодный обдув без необходимости переключать режимы (на дисплее будут отображаться символы 25 и **---**). Холодный воздух будет выходить из сопла, пока вы не отпустите кнопку.

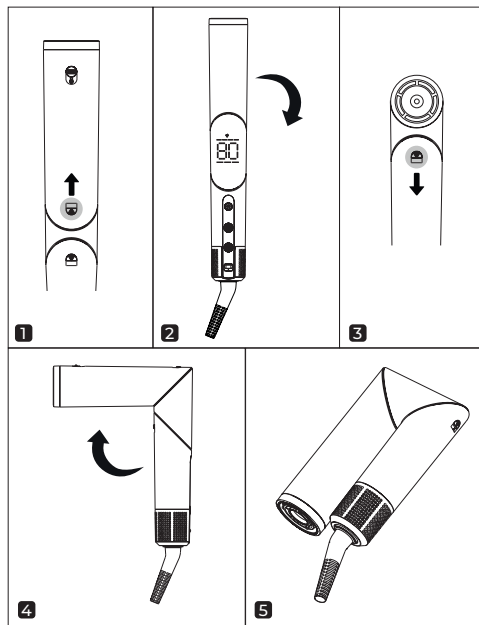
8. Чтобы выключить прибор, переведите кнопку включения/выключения в положение .

Функция памяти

Мультистайлер запоминает настройки температуры и скорости обдува и вернется к ним, даже если его выключить и обесточить, а затем включить.

Ионизация

Мультистайлер оснащен встроенным ионизатором воздуха: отрицательные ионы предотвращают накопление статического электричества в волосах, из-за которого волосы бывают непослушными, слипаются или, наоборот, торчат в разные стороны. Эта функция работает всегда, когда прибор включен.



Сгибающийся корпус

Для большего удобства работы со сложными прическами мультистайлер позволяет согнуть верхнюю корпуса под прямым углом. См. схему.

1. Удерживая прибор за нижнюю часть корпуса, зажмите верхнюю кнопку складывания и поверните верхнюю часть корпуса влево до упора.

2. Чтобы полностью сложить прибор для компактного хранения, зажмите нижнюю кнопку складывания и, удерживая прибор за нижнюю часть корпуса, поверните верхнюю часть корпуса влево до упора (корпус должен сложиться в форме буквы «П»).

3. Раскладывая корпус обратно, также зажмите кнопки складывания.

Рекомендации по использованию мультистайлера

1. Не рекомендуется подносить прибор слишком близко к волосам, чтобы не повредить их. Минимальное расстояние, на котором прибор безопасен для использования, – 10 см.

2. Пока волосы мокрые, высокая температура обдува идеальна. Затем, по мере высыхания, лучше снизить температуру.

3. В режиме горячего обдува воздух на выходе

из сопла сильно нагревается. Берегитесь ожогов!

III. УХОД ЗА ПРИБОРОМ

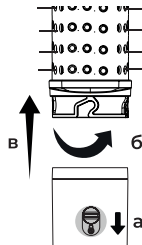
Перед очисткой прибора убедитесь, что прибор отключен от электросети и полностью остыл. Для очистки корпуса прибора пользуйтесь сухой мягкой тканью.

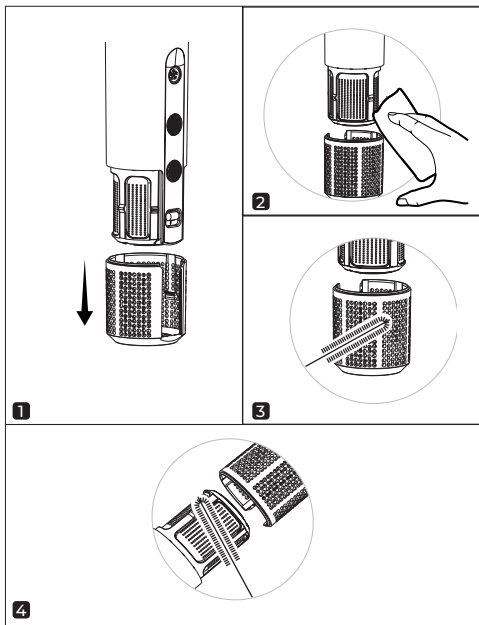
! ЗАПРЕЩАЕТСЯ погружать корпус прибора в воду или помещать его под струю воды!

! ЗАПРЕЩАЕТСЯ использовать при очистке прибора грубые салфетки или губки, абразивные пасты. Также недопустимо использовать любые химически агрессивные вещества.

Снятие насадок

Прежде чем очищать насадку, снимите ее с прибора. Для очистки насадки пользуйтесь влажной тканью или промойте ее под струей воды. Все насадки снимаются одинаково. См. схему снятия насадок:






Очистка фильтра

Регулярно очищайте впускной фильтр щеточкой или влажной тканью, предварительно сняв крышку фильтра, как показано на схеме ниже:

Функция пылеудаления

Чтобы очистить прибор от скопившейся пыли, удерживайте кнопку  в течение 5 с. Двигатель начнет вращаться в обратную сторону, а через 15 с автоматически выключится.

Хранение и транспортировка

Перед хранением и повторной эксплуатацией очистите и полностью просушите все части прибора. Храните прибор в сухом вентилируемом месте вдали от нагревательных приборов и попадания прямых солнечных лучей.

При транспортировке и хранении запрещается подвергать прибор механическим воздействиям, которые могут привести к повреждению прибора и/или нарушению целостности упаковки.

Берегите упаковку прибора от воды и других жидкостей.

IV. ПЕРЕД ОБРАЩЕНИЕМ В СЕРВИС-ЦЕНТР

Неисправность	Возможная причина	Способ устранения
Прибор не включается	Нет напряжения в электросети, или неисправна розетка	Проверьте наличие напряжения в электросети. Подключите прибор к исправной розетке
	Напряжение сети питания может не соответствовать требованиям	Проверьте характеристики электросети
	Возможно, сработала защита от перегрева	Подождите, пока прибор полностью остынет, и включите снова
При уменьшении температуры обдува воздушный поток недостаточно охлаждается	Нагревательный элемент не успел остыть после переключения с высокой температуры на низкую	Для достижения максимально низкой температуры необходимо некоторое время

Неисправность	Возможная причина	Способ устранения
Во время работы прибора появился посторонний запах	На некоторые части прибора было нанесено защитное покрытие	Посторонний запах исчезнет через некоторое время
	Прибор сильно нагревается во время работы	Сократите время непрерывной работы прибора

i Если неисправность устранить не удалось, обратитесь в авторизованный сервисный центр.

V. ГАРАНТИЙНЫЕ ОБЯЗАТЕЛЬСТВА

На данное изделие предоставляется гарантия сроком на 12 месяцев с момента его приобретения или с даты изготовления изделия (если дату продажи определить невозможно). В течение гарантийного периода изготовитель обязуется устранить путём ремонта, замены деталей или замены всего изделия любые заводские дефекты.

Гарантия вступает в силу только в том случае, если дата покупки подтверждена печатью магазина и подписью продавца на оригинальном

гарантийном талоне. Настоящая гарантия признаётся лишь в том случае, если изделие применлось в соответствии с руководством по эксплуатации, не ремонтировалось, не разбиралось и не было повреждено в результате неправильного обращения с ним, а также сохранена полная комплектность изделия. Данная гарантия не распространяется на естественный износ изделия. Настоящая гарантия не распространяется на изделия, используемые в промышленных и/или коммерческих целях.

Гарантия не распространяется на изделия с повреждениями, вызванными:

- неправильной эксплуатацией, небрежным обращением, неправильным подключением, несоблюдением прилагаемого руководства;
- механическими, тепловыми и иными повреждениями, возникшими по причине неправильной эксплуатации, небрежного отношения или несчастного случая;
- несвоевременной очисткой фильтров, пылесборников и других частей и аксессуаров, требующих периодической очистки и замены;
- попаданием внутрь посторонних предметов, жидкостей, насекомых, грызунов и т. д.;
- повреждением электрических шнуров;
- подключением в сеть с напряжением, отличным от указанного в правилах эксплуатации на изделие, или если параметры питающей сети

не соответствуют стандартным;

- неквалифицированным ремонтом и другими вмешательствами, повлёкшими изменения конструкции изделия;
- изменением или удалением серийного номера, или если серийный номер неразборчиво напечатан.

Гарантия не распространяется на узлы, механизмы и аксессуары, имеющие срок естественного износа (щётки для пылесосов, металлические чаши мультиварок и формы для выпекания с антипригарным покрытием, сетка-нож для соковыжималок, ножи, мешки-пылесборники, сменные фильтры, шампуни, жидкости и т. д.), а также на аккумуляторы и батареи питания. В соответствии с руководством по эксплуатации под действие гарантии не подпадают работы по периодическому обслуживанию изделия. Срок службы изделия и срок действия гарантийных обязательств на него исчисляются со дня продажи или с даты изготовления изделия (в случае, если дату продажи определить невозможно).

Дату изготовления прибора можно найти в серийном номере, расположенном на идентификационной наклейке на корпусе изделия. Серийный номер состоит из 13 знаков. 6-й и 7-й знаки обозначают месяц, 8-й — год выпуска устройства.

0	0	0	0	0	1	1	2	3	3	3	3	3
---	---	---	---	---	---	---	---	---	---	---	---	---

1 — месяц производства (01 — январь, 02 — февраль... 12 — декабрь),
 2 — год производства (1 — 2021 г., 2 — 2022 г.... 0 — 2030 г.),
 3 — серийный номер модели.

Установленный производителем срок службы прибора составляет 3 года со дня его приобретения при условии, что эксплуатация изделия производится в соответствии с данным руководством, применимыми техническими стандартами, и при соблюдении условий гарантийного обслуживания.



Упаковку, руководство пользователя, а также сам прибор необходимо утилизировать в соответствии с местной программой по переработке отходов. После окончания срока службы не выбрасывайте прибор вместе с бытовыми отходами. Передайте его в специализированный пункт для дальнейшей утилизации. Проявите заботу об окружающей среде. Отходы, образующиеся при утилизации изделий, подлежат обязательному сбору с последующей утилизацией в установленном порядке и в соответствии с действующими требованиями и нормами отраслевой нормативной документации, в том числе в соответствии с СанПиН 2.1.7.1322-03 «Гигиенические требования к размещению и обезвреживанию отходов производства и потребления».

Құрылғыны пайдаланбас бұрын, пайдалану нұсқаулығын мұқият оқып шығыңыз және оларды болашақта анықтама алу үшін сақтап қойыңыз. Құрылғыны дұрыс пайдалану оның қызмет ету мерзімін айтарлықтай ұзартады..

Пайдалану нұсқаулығының соңғы нұсқасымен біздің веб-сайтымыздан танысуға болады www.redsolution.company тиісті өнім бетінде. Веб-сайтта жарияланған нұсқа сенімді нұсқа болып саналады.

ҚАУІПСІЗДІК ШАРАЛАРЫ

Осы нұсқаулықтағы қауіпсіздік шаралары мен нұсқаулар құрылғыны пайдалану кезінде туындауы мүмкін барлық жағдайларды қамтымайды. Құрылғыны пайдаланған кезде ақыл-ойды, сақтықты және мұқияттылықты қолданыңыз.

- Өндіруші қауіпсіздік шаралары мен пайдалану ережелерін сақтамаудан туындаған залал үшін жауапты емес.
- Бұл электр құрылғысы тұрмыстық пайдалануға арналған және пәтерлерде, саяжай үйлерінде немесе басқа да осыған ұқсас өнеркәсіптік емес жерлерде пайдалануға болады. Құрылғыны өнеркәсіптік немесе кез келген басқа өнер-

кәсіптік емес пайдалану дұрыс жұмыс істемеу болып табылады. Бұл жағдайда өндіруші кез келген ықтимал салдар үшін жауапты емес.

- Қуат көзіне қоспас бұрын, оның кернеуі құрылғының номиналды кернеуіне сәйкес келетінін тексеріңіз (техникалық сипаттамаларды немесе техникалық сипаттама тақтасын қараңыз).

- Құрылғының қуат тұтынуына есептелген ұзартқыш сымды пайдаланыңыз: параметрлердің сәйкес келмеуі кабельде қысқа тұйықталуға немесе өртке әкелуі мүмкін.

- Құрылғыны пайдаланғаннан кейін, тазаламас бұрын немесе оны жылжитқан кезде розеткадан суырыңыз. Қуат сымын құрғақ қолмен, сымнан емес, ашасынан ұстап суырыңыз.

- Құрылғыны тек мақсаты бойынша пайдаланыңыз. Құрылғыны осы нұсқаулықта көрсетілгеннен басқа мақсаттарда пайдалану пайдалану нұсқауларын бұзады.

- Қуат сымын есіктер арқылы немесе жылу көздерінің жанынан өткізбеңіз. Қуат сымының майысып қалмағанына немесе майысып қалмағанына және жиһаздың үшкір заттарына, бұрыштарына немесе жиектеріне тимегеніне көз жеткізіңіз.

- Желдеткіш саңылауларын жаппаңыз немесе бітемеңіз, әйтпесе құрылғы қызып кетуі мүмкін.

! ЕСТЕ САҚТАУ! Қуат сымының кездейсоқ зақымдануы кепілдікте қамтылмаған ақауларға әкелуі мүмкін және электр тогының соғуына әкелуі мүмкін. Егер қуат сымы зақымдалған болса, қауіпті болдырмау үшін оны өндіруші, оның қызмет көрсету агенті немесе сол сияқты білікті мамандар ауыстыруы керек.

• Құрылғыны далада пайдаланбаңыз: құрылғы корпусының ішіне ылғал немесе бөгде заттардың түсуі оны қатты зақымдауы мүмкін.

• Құрылғыны су толтырылған ыдыстардың (ванналар, раковиналар және т.б.) жанында пайдалануға, құрылғының корпусын суға батыруға немесе ағын судың астына қоюға, сондай-ақ құрылғыны ылғалдылығы жоғары бөлмелерде пайдалануға тыйым салынады.

Құрылғыны жуынатын бөлмеде пайдаланған кезде, қолданғаннан кейін құрылғыны қуат көзінен ажыратыңыз, себебі судың жақын болуы құрылғы өшірулі тұрған кезде де қауіпті болуы мүмкін.

Қосымша қорғаныс үшін жуынатын бөлменің қуат көзінің тізбегіне 30 мА-дан аспайтын номиналды өшіру тоғы бар қалдық ток құрылғысын (ҚТК) орнату ұсынылады; оны орнатқан кезде маманмен кеңесіңіз.

! Құрылғының суға тиюіне жол бермеңіз. Бұл электр тогының соғуына әкелуі мүмкін!

• Қосалқы бөлшек пайдалану кезінде ыстық бо-

луы мүмкін. Алып тастамас бұрын суытыңыз.

• Бұл құрылғы физикалық, сенсорлық немесе ақыл-ой қабілеттері шектеулі немесе тәжірибесі мен білімі жеткіліксіз адамдардың (соның ішінде балалардың) пайдалануына арналмаған, егер оларға қауіпсіздікке жауапты тұлға құрылғыны пайдалану туралы бақылау немесе нұсқаулық бермесе. Балалардың құрылғымен ойнамауын қамтамасыз ету үшін оларды бақылауда ұстау керек.

• Құрылғыны өзіңіз жөндеуге немесе өзгертуге тырыспаңыз. Жөндеу жұмыстарын тек уәкілетті қызмет көрсету орталығының маманы ғана орындауы керек. Кәсіби емес жұмыс құрылғының зақымдалуына, жеке жарақатқа және мүлікке зиян келтіруі мүмкін.

! АБАЙ БОЛЫҢЫЗ! Құрылғы дұрыс жұмыс істемесе, оны пайдаланбаңыз.

Техникалық сипаттамалар

Үлгі MS005
 Қуаты 1400 Вт
 Іс материалы пластик
 Қуат көзінің кернеуі мен жиілігі 220–240 В~, 50/60 Гц
 Электр тогынан қорғану класы II
 қызып кетуден қорғау бар
 Басқару түрі электронды-механикалық

Қозғалтқыш түрі.....	BLDC
Температура режимдерінің саны.....	5
Жылдамдықтардың саны.....	3
Айналу жылдамдығы.....	110 000 айн/мин
Ионизация.....	бар
Суық ауа.....	бар
Қосымшалар.....	5 дана (концентратор, сол және оң жақ цилиндрлік, дөңгелек тарақ, сопақша тарақ)
Алынбалы қозғалтқыш сүзгісі.....	бар
Жад функциясы.....	бар
Жиналмалы дене.....	бар
Шу деңгейі.....	77 дБ
Таза салмағы.....	900 г
Өлшемдері (W*H*D).....	46*367*48 мм
Электр бау ұзындығы.....	1,8 м

Жабдық

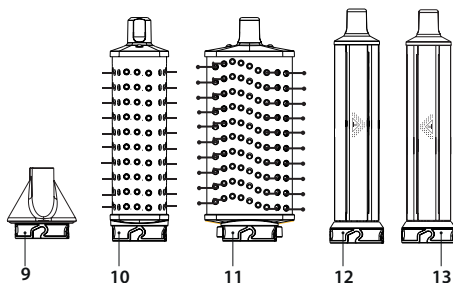
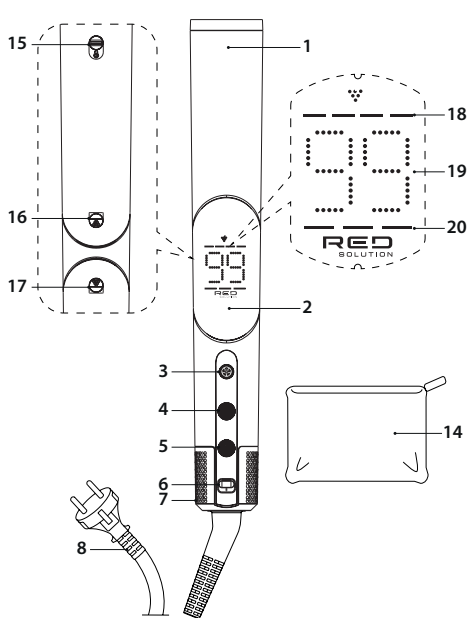
Мультистилер.....	1 дана
Концентратор саптамасы.....	1 дана
Оң жақ цилиндрлік саптама.....	1 дана
Сол жақ цилиндрлік саптама.....	1 дана
Дөңгелек тарақ қондырмасы.....	1 дана
Сопақша тарақ бекітпесі.....	1 дана
Сақтау қорабы.....	1 дана
Пайдаланушы нұсқаулығы және кепілдік картасы.....	1 дана

i Өндіруші өнімдерін үнемі жетілдіре оты-

рып, олардың дизайнына, конфигурациясына және сипаттамаларына ескертусіз өзгерістер енгізу құқығын өзінде қалдырады. Техникалық сипаттамалар $\pm 10\%$ рұқсат етілген шектеулерге бағынады.

Құрылғының құрылымы

1. Құрылғының корпусы
2. Дисплей
3. Суық ауа түймесі
4. Температураны басқару түймесі
5. Жылдамдықты басқару түймесі
6. Құрылғының қосу/өшіру түймесі
7. Сүзгі қақпағы
8. Қуат сымы
9. Концентратор саптамасы
10. Дөңгелек тарақ қондырмасы
11. Сопақша тарақ бекітпесі
12. Оң жақ цилиндрлік саптама
13. Сол жақ цилиндрлік саптама
14. Сақтау қорабы
15. Саптаманы босату түймесі
16. Жоғарғы корпусы бүктеу түймесі
17. Төменгі корпусы бүктеу түймесі
18. Графикалық температура индикаторы
19. Сандық температура индикаторы
20. Үрлеу жылдамдығының графикалық көрсеткіші



I. ПАЙДАЛАНУ АЛДЫНДА

Құрылғыны және оның құрамдас бөліктерін қараптан абайлап шығарыңыз. Барлық орау материалдары мен жарнамалық стикерлерді алып тастаңыз.

! Құрылғыдағы ескерту жапсырмаларын (бар болса) және сериялық нөмір тақтасын орнында сақтаңыз!

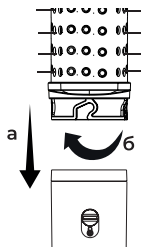
! Төмен температурада тасымалдағаннан немесе сақтағаннан кейін, құрылғыны қосар алдында кемінде 2 сағат бойы бөлме температурасында ұстаңыз.

Құрылғының корпусын дымқыл шүберекпен сүртіп, кептіріңіз.

II. ҚҰРЫЛҒЫНЫҢ ЖҰМЫС ІСТЕУІ


1. Қуат сымын толығымен босатыңыз. Сымның ұзындығы шектеулі; қажет болса, ұзартқыш сымын пайдаланыңыз.


2. Қажетті қондырманы орнатыңыз. Барлық қондырмалар келесі диаграммада көрсетілгендей бірдей орнатылады:



Цилиндрлік саптаманы орнатпас бұрын, ауа ағынының дұрыс бағытта - оңға немесе солға бағытталғанына көз жеткізіңіз (мұны саптама корпусындағы көрсеткі арқылы анықтауға болады).

3. Құрылғыны қуат көзіне қосыңыз.

4. Қосу/өшіру түймесін қосулы күйге бұраңыз  құрылғыны қосу үшін. Дисплей жанады. Құрылғы алғаш рет зауыттық параметрлермен іске қосылады, содан кейін соңғы рет пайдаланылған кезден бастап есінде қалған параметрлермен іске қосылады.

5. Түймені басу арқылы , температура режимін таңдаңыз:

- суық ауа ағыны (дисплейде 25 белгісі көр-

сетіледі және температура индикаторының бір бөлігі жанады ----);

- салқын ауа ағыны (дисплейде 60 белгісі көрсетіледі және дисплейдегі температура индикаторының екі бөлімі жанады ----);

- жылы ауа ағыны (дисплейде 80 белгісі көрсетіледі және дисплейдегі температура индикаторының үш бөлімі жанады ----);

- ыстық ауа (дисплейде 99 белгісі көрсетіледі және төрт шамның барлығы жанып тұр);


- кезектесіп отыратын режим: ыстық және суық ауа ағындары әр 3 секунд сайын ауысып отырады (дисплейде LO белгісі көрсетіледі, графикалық температура индикаторының шеткі бөліктері кезектесіп жыпылықтайды).

6. Түймені басу арқылы , үрлеу жылдамдығын таңдаңыз:

- төмен жылдамдық (дисплейдегі жылдамдық индикаторының бір бөлігі жанып тұр ----);

- орташа (дисплейдегі жылдамдық индикаторының екі бөлімі жанып тұр ----);

- жоғары (үш бөлімнің барлығы жарықтандырылған ----).

7. Түймені ұстап тұрып , режимдерді ауыстырмай-ақ суық ауаны мәжбүрлеп қосуға болады (дисплейде 25 және 25 белгілері көрсетіледі) ----). Түймені жібергенше, саптамадан суық ауа шыға береді.

8. Құрылғыны өшіру үшін қосу/өшіру түймесін

қосулы күйге жылжытыңыз .

Жад функциясы

Мультистилер температура мен ауа ағынының параметрлерін есте сақтайды және өшірілген, қуат көзінен ажыратылған және қайтадан қосылған болса да, оларға оралады.

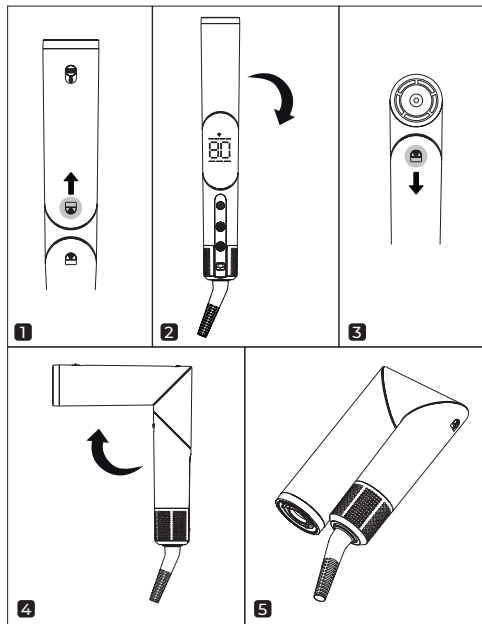
Ионизация

Мульти-стайлер кіріктірілген ауа ионизаторымен жабдықталған: теріс иондар шашта статикалық электр тогының жиналуына жол бермейді, бұл шаштың бассыздануына, түйінделуіне немесе керісінше бұйралануына әкелуі мүмкін. Бұл функция құрылғы қосылған сайын белсенді болады.

Иілу денесі

Күрделі шаш үлгілерімен жұмыс істеуді жеңілдету үшін мульти-стайлер жоғарғы бөшектерді тік бұрышпен бүгуге мүмкіндік береді. Төмендегі диаграмманы қараңыз.

1. Құрылғыны корпустың төменгі жағынан ұстап тұрып, жоғарғы бүктеу түймесін басып, корпустың жоғарғы жағын тоқтағанша солға бұраңыз.
2. Құрылғыны ықшам сақтау үшін толығымен



бүктеу үшін, төменгі бүктеу түймесін басып тұрыңыз және құрылғыны корпустың төменгі жағынан ұстап тұрып, корпустың жоғарғы жағын солға тоқтағанша бұраңыз (корпус «U» пішініне бүктелуі керек).

3. Қорапты артқа қарай жайған кезде, бүктеу түймелерін де басыңыз.

Мультистилерді пайдалану бойынша ұсыныстар

1. Шашыңызды зақымдамау үшін құрылғыны шашыңызға тым жақын қоймаңыз. Ең аз қауіпсіз қашықтық - 10 см.

2. Шашыңыз дымқыл болған кезде, жоғары температура өте қолайлы. Содан кейін, ол келіп қалған кезде, температураны төмендеткен дұрыс.

3. Ыстық ауа режимінде форсункадан шығатын ауа өте ыстық болады. Күйіп қалудан сақ болыңыз!

III. ҚҰРЫЛҒЫНЫ КҮТІМІ

Құрылғыны тазаламас бұрын, оның розеткадан ажыратылғанына және толығымен суығанына көз жеткізіңіз. Сыртын тазалау үшін құрғақ жұмсақ шүберекті пайдаланыңыз.

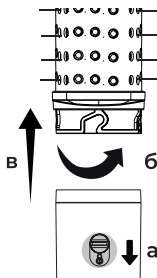
Құрылғының корпусын суға батырмаңыз неме-

се ағын судың астына қоймаңыз!

! Құрылғыны тазалаған кезде дөрекі шүберектерді, губқаларды немесе абразивті пасталарды ПАЙДАЛАНБАҢЫЗ. Сондай-ақ, химиялық агрессивті заттарды қолданбаңыз.

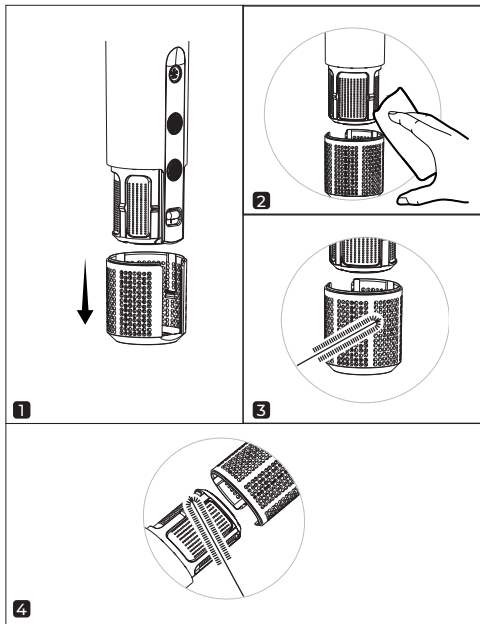
Тіркемелерді жою

Қосалқы бөлшекті тазаламас бұрын, оны құрылғыдан алыңыз. Қосалқы бөлшекті тазалау үшін дымқыл шүберекті пайдаланыңыз немесе ағын сумен шайыңыз. Барлық қосылымдар дәл осылай алынады. Қосалқы бөлшекті алу схемасын қараңыз:




Сүзгіні тазалау

Сүзгі қақпағын алғаннан кейін, төмендегі диаграммада көрсетілгендей, кіріс сүзгісін щеткамен немесе дымқыл шүберекпен үнемі тазалап отырыңыз:



Шаңды кетіру функциясы

Құрылғыдан жиналған шаңды кетіру үшін  түймесін 5 секунд басып тұрыңыз. Қозғалтқыш кері бағытта айнала бастайды және 15 секундтан кейін автоматты түрде өшеді.

Сақтау және тасымалдау

Сақтау және қайта пайдалану алдында құрылғының барлық бөліктерін тазалап, мұқият кептіріңіз. Құрылғыны құрғақ, желдетілетін жерде, жылыту құрылғыларынан және тікелей күн сәулесінен алыс сақтаңыз.

Тасымалдау және сақтау кезінде құрылғыны зақымдауы және/немесе қаптаманың тұтастығын бұзуы мүмкін механикалық соққыларға ұшыратуға тыйым салынады.

Құрылғының қаптамасын судан және басқа сұйықтықтардан алыс ұстаңыз.

IV. ҚЫЗМЕТ КӨРСЕТУ ОРТАЛЫҒЫНА ҚОҢЫРАУ АЛДЫНДА

Құрылғы қосылмайды	Мүмкін болатын себеп	Жойылу
Құрылғы қосылмайды	Электр желісінде кернеу жоқ немесе розетка ақаулы	Қуат көзін тексеріңіз. Құрылғыны жұмыс істейтін розеткаға қосыңыз.
	Қуат көзінің кернеуі талаптарға сәйкес келмеуі мүмкін.	Электр желісінің сипаттамаларын тексеріңіз
	Қызып кетуден қорғау функциясы іске қосылған болуы мүмкін.	Құрылғы толығымен суығанша күтіңіз де, қайта қосыңыз.
Үрлеу температурасы төмендеген кезде ауа ағыны жеткілікті түрде салқындатылмайды	Қыздыру элементі жоғары температурадан төмен температураға ауысқаннан кейін суытуға уақыт таппады	Мүмкін болатын ең төменгі температураға жету үшін біраз уақыт қажет

Құрылғы қосылмайды	Мүмкін болатын себеп	Жойылу
Құрылғы жұмыс істеп тұрған кезде бөгде иіс пайда болды.	Құрылғының кейбір бөліктері қорғаныс жабынымен қапталған	Біраз уақыттан кейін бөтен иіс жоғалады.
	Жұмыс кезінде құрылғы қатты қызып кетеді.	Құрылғының үздіксіз жұмыс уақытын азайтыңыз

i Егер мәселені шешу мүмкін болмаса, уәкілетті қызмет көрсету орталығына хабарласыңыз.

V. КЕПІЛДІК

Кепілдік талоны қолдану нұсқаулығының соңында орналасқан!

Осы бұйымға сатып алынған сәттен 12 ай мерзіміне кепілдік беріледі. Өндіруші кепілдік кезеңі ішінде жөндеу, бөлшектерді ауыстыру немесе бүкіл бұйымды ауыстыру жолымен кез келген зауыттық ақауларды жоюға міндеттенеді. Кепілдік тек сатып алу күні түпнұсқалық кепілдік талонында дүкен мөрімен және сатушы қолымен расталған жағдайда ғана күшіне енеді. Осы кепілдік тек бұйым пайдалану бойынша нұсқаулыққа сәйкес қолданылған, жөнделмеген, бұ-

зылмаған және онымен дұрыс жұмыс істемеу нәтижесінде зақымданбаған, сонымен қатар бұйымның толық жинағы сақталған жағдайда танылады. Осы кепілдік бұйымның табиғи тозуына және шығын материалдарына таралмайды (сүзгілер және т. б.). Бұйымның қызмет мерзімі мен кепілдік міндеттемелердің жарамдылық мерзімі өндірілген кезден бастап немесе бұйым жасалған кезден бастап есептеледі (егер сатылған күнін анықтау мүмкін болмаса). Аспаптың өндірілген кезі бұйым корпусындағы сәйкестендіру жапсырмасында орналасқан сериялық нөмірден табуға болады. Сериялық нөмір 13 белгіден тұрады. 6-ші және 7-шы белгілер айды, 8-ші — құрылғы шыққан жылды білдіреді.

0	0	0	0	0	1	1	2	3	3	3	3	3
---	---	---	---	---	---	---	---	---	---	---	---	---

1 – өндірілген ай (01 – қаңтар, 02 – ақпан... 12 – желтоқсан),

2 - шығарылған жылы (1 - 2021, 2 - 2022... 0 - 2030),

3—үлгінің сериялық нөмірі.

Өндіруші белгілеген құрылғының қызмет ету мерзімі өнім осы нұсқаулыққа, қолданыстағы техникалық стандарттарға сәйкес және кепілдік қызмет көрсету шарттарына сәйкес пайдаланылған жағдайда сатып алынған күннен бастап 3 жылды құрайды.

КЕПІЛДІК ҚЫЗМЕТ КӨРСЕТУДІҢ ШАРТТАРЫ

Осы бағдарлама тауар сатылған күннен 12 ай ішінде кепілдік міндеттемелерді қамтиды немесе өндірілген кезден есептеледі (егер сату күнін анықтау мүмкін болмаса). Аспаптың өндірілген кезі бұйым корпусындағы сәйкестендіру жапсырмасында орналасқан

сериялық нөмірден табуға болады. Сериялық нөмір 13 белгіден тұрады. 6-ші және 7-шы белгілер айды, 8-ші – құрылғы шыққан жылды білдіреді. Тек клиент кепілдік қызмет көрсету шарттарын ұстанғанда ғана мерзімдер қолданылады. Осы кепілдік өнеркәсіптік және/немесе коммерциялық мақсатта пайдаланылатын бұйымдарға таралмайды. Сату кезінде сатушы кепілдік талонын дұрыс толтыруын, аппараттың сериялық нөмірін, сату мерзімін көрсетуін, мөр басуын, сонымен қатар қол қоюын қадағалаңыз. Өнімді, жиынтықтылығын, техникалық жағдайын тексеріңіз, кепілдік шарттарымен танысып, қол қойыңыз.

Кепілдік талонында көрсетілген деректерге өзгеріс енгізуге, өшіруге немесе қайтадан жазуға болмайды. Кепілдік келесіден туындаған зақымдары бар бұйымдарға таралмайды:

- дұрыс пайдаланбау, ұқыпсыз қолдану, дұрыс қоспау, ілеспе нұсқаулықты ұстанбау;
- дұрыс пайдаланбау, ұқыпсыз қолдану немесе жазатайым оқиға себебінен туындаған механикалық, жылулық және басқа зақымдардан;
- тазалап және ауыстырып тұруды талап ететін сүзгілерді, шаң жинағыштарды және басқа бөліктер мен аксессуарларды уақытында тазаламаудан;
- ішіне бөгде зат, сұйықтық, жәндіктер, кеміргіштер және т.б. түсуінен;
- электр бауы зақымдануынан;
- осы бұйымды пайдалану ережелерінде көрсетілгенінен басқа кернеумен немесе қоректендіретін желінің стандартты параметрлеріне сәйкес келмейтін желіге қосудан;
- бұйым құрылымы өзгерістерін туындатқан

біліксіз жөндеуден және басқа араласудан;
• тойтарылмас күш әсерінен (өрт, тасқын, найзағай және басқа);
• бұйымның ыстыққа төзімді емес бөліктеріне жоғары сыртқы температураның әсерінен;
• сериялық нөмірі өзгертілген, жойылған немесе анық басылмаған.

Кепілдік нақты тозу мерзімі бар тораптар, механизмдер мен аксессуарларға (шаң сорғыш щеткалары, мультипісіргіштердің металл табақтары мен күйікке қарсы жабындылары бар пісіруге арналған қалыптар, шырын сыққыштардың торпышақтары, пышақтар, қаптаршаң жинағыштар, ауыстырылатын сүзгілер, сусабындар, сұйықтықтар және т.б.), сонымен қатар аккумуляторлық қоректену көздеріне және қоректену батареяларына таралмайды. Пайдалану бойынша нұсқаулыққа сәйкес кепілдіктің әрекетіне аспапқа кезеңді қызмет көрсету бойынша жұмыстар жатпайды.

Сіздің аймақта сервистік орталықтардың бары туралы ақпаратты сондай-ақ www.redsolution.com сайтынан нақтылауға болады. Қазақстан Республикасында пайдаланушы қолдау қызметі: тел. +7 777 747 40 44 (Қазақстан Республика бойынша телефон соғу тегін).



Орам, пайдаланушы нұсқаулығы, сондай-ақ құралдың өзін қалдықтарды қайта өңдеу бойынша жергілікті бағдарламаға сәйкес утилизациялау керек. Мұндай бұйымдарды қарапайым тұрмыстық қоқыспен бірге лақтырмаңыз.

УСЛОВИЯ ГАРАНТИЙНОГО ОБСЛУЖИВАНИЯ

При продаже проследите, чтобы продавец правильно заполнил гарантийный талон, указал серийный номер изделия, дату продажи, поставил свою подпись и печать. Проверьте комплектность и техническое состояние изделия, ознакомьтесь с условиями гарантии и поставьте свою подпись. Не допускается вносить изменения, стирать или переписывать данные, указанные в гарантийном талоне. Информацию о наличии сервисных центров в вашем регионе можно уточнить на сайте www.redsolution.com. Служба поддержки пользователей в России: тел. 8 (800) 511-86-19 (звонок по России бесплатный). Адрес организации, уполномоченной на принятие претензий от покупателей и производящей ремонт и техническое обслуживание изделия (ООО «РЭД»): 108810, г. Москва, вн. тер. г. муниципальный округ Внуково, п. Совхоза Крёкшино, ул. Озерная, д. 5, стр.1, помещ. 22. ИНН: 7713491474.

Если вы недовольны качеством сервисного обслуживания (установленные требованиями Закона о защите прав потребителей сроки на устранение неисправностей по гарантии превышены, отсутствуют запасные части, некачественно выполнен ремонт и т. д.), обращайтесь в головной сервис-центр по телефону 8 (800) 511-86-19 или заполните форму на официальном сайте www.redsolution.com. Благодаря обратной связи мы исправим возникающие недочеты, чтобы сервис был качественным, своевременным и удобным. Спасибо за вашу помощь.

ГАРАНТИЙНЫЙ ТАЛОН

Заполняется фирмой-продавцом / Сатушы фирма толтырады

Дата продажи / Сатылған күні

Серийный номер / Сериялық нөмір

Фирма продавец / Сатушы фирма

Подпись продавца / Сатушының қолы

**Печать фирмы-продавца /
Сатушы фирманың мөрі**

Изделие надлежащего качества, укомплектовано, технически исправно, претензий не имею. С условиями гарантии ознакомлен.
Бұйымның сапасы жарамды, жинақталған, техникалық жөн, шағымым жоқ. Кепілдік шарттарымен таныстым.

**Подпись покупателя /
Сатып алушының қолы**

redsolution.company

Сделано в Китае
MS005-RED-UM-1