

RED

SOLUTION

Блендер RHB-2989
Руководство по эксплуатации

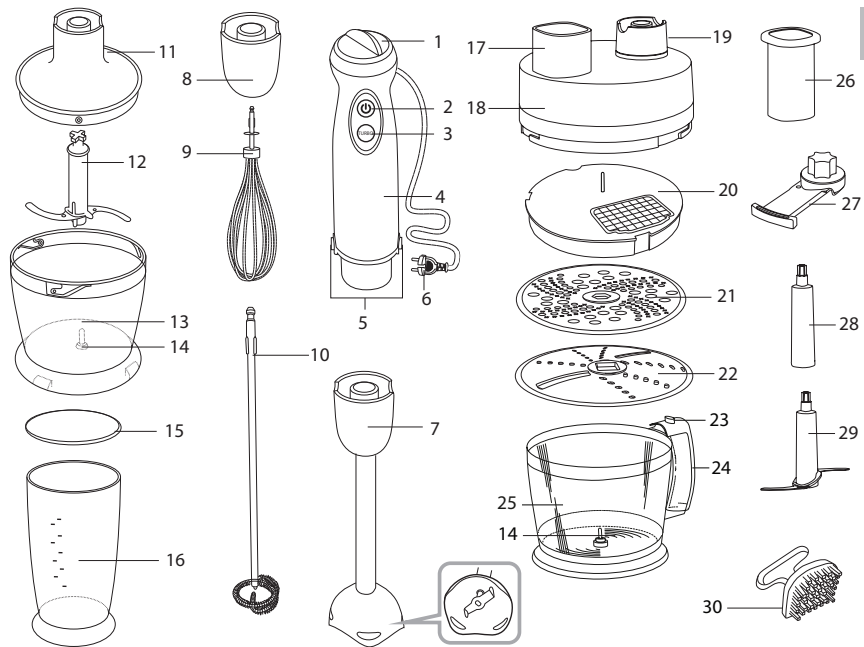


Если вы не получили требуемое качество обслуживания в сервисе, обращайтесь в головной сервисный центр по контактным данным, указанным в условиях гарантийного обслуживания

RUS	12
KAZ	22

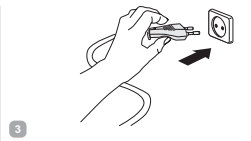
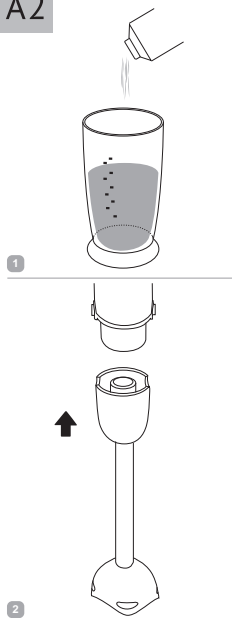
СОДЕРЖАНИЕ

МЕРЫ БЕЗОПАСНОСТИ.....	12
Технические характеристики	15
Комплектация	15
Устройство модели.....	15
I. ПЕРЕД НАЧАЛОМ ИСПОЛЬЗОВАНИЯ.....	16
II. ЭКСПЛУАТАЦИЯ ПРИБОРА	16
Система защиты от перегрузки и перегрева	17
III. УХОД ЗА ПРИБОРОМ	18
Хранение и транспортировка	18
IV. ПЕРЕД ОБРАЩЕНИЕМ В СЕРВИС-ЦЕНТР.....	18
V. ГАРАНТИЙНЫЕ ОБЯЗАТЕЛЬСТВА.....	19
ГАРАНТИЙНЫЙ ТАЛОН.....	29

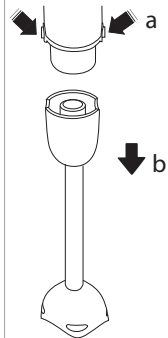
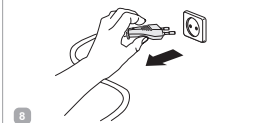
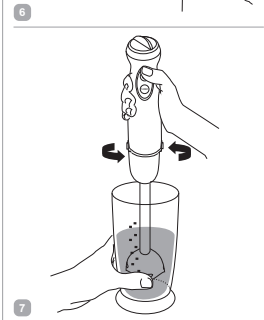
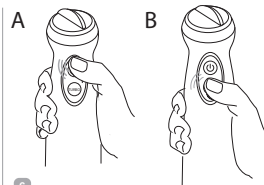
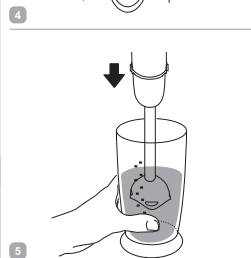


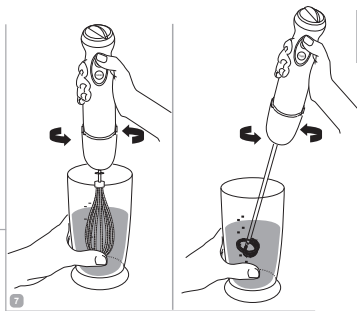
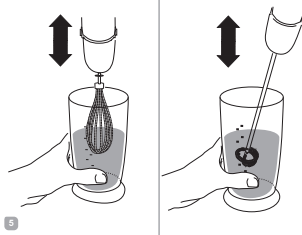
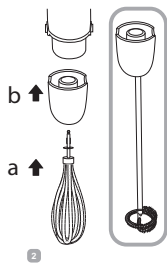
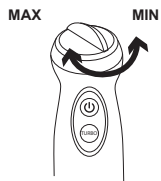
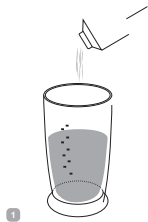
A1

A2

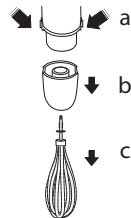
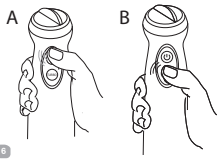
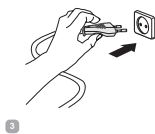


MAX MIN

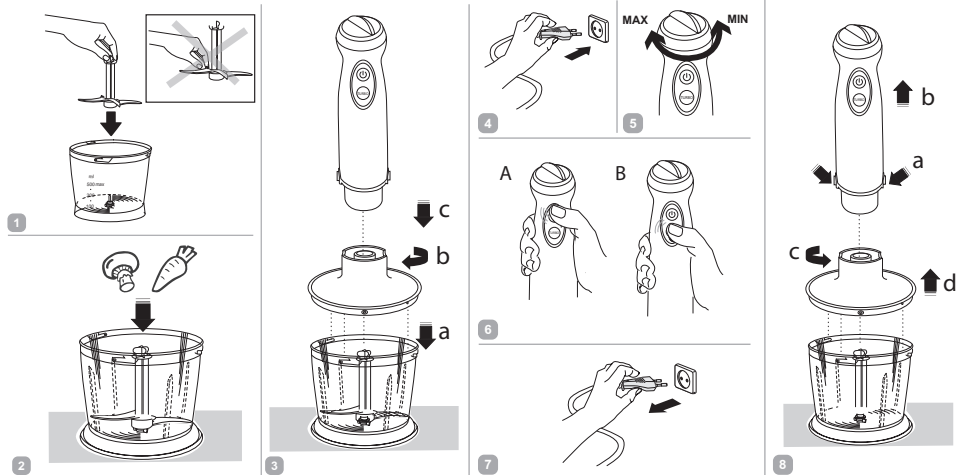


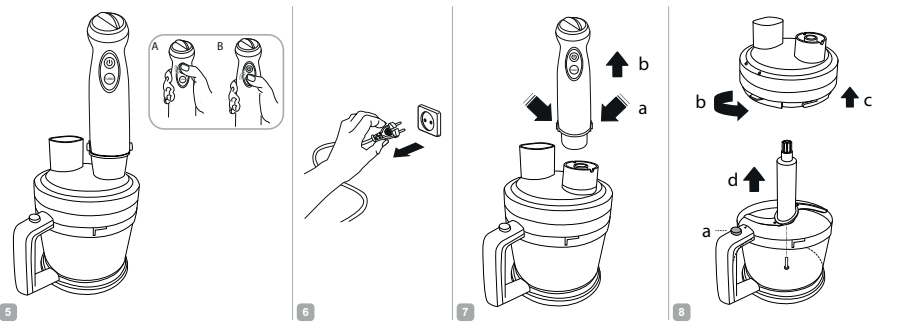
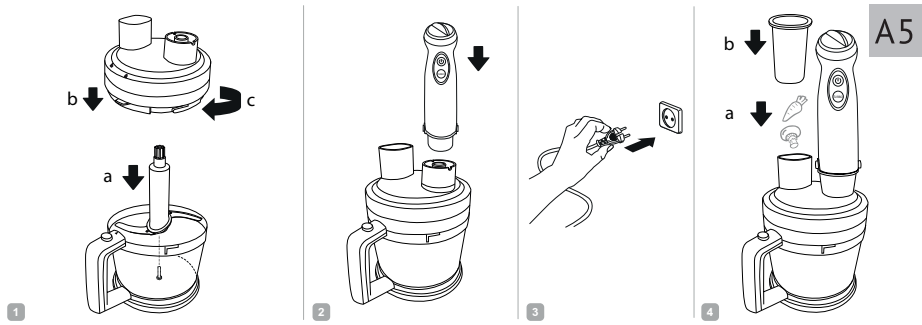


A3

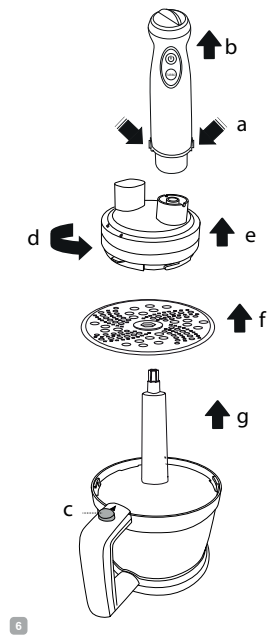
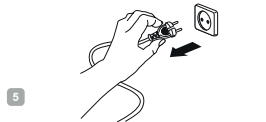
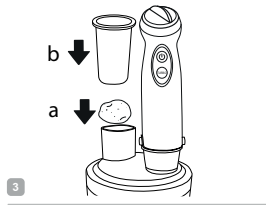
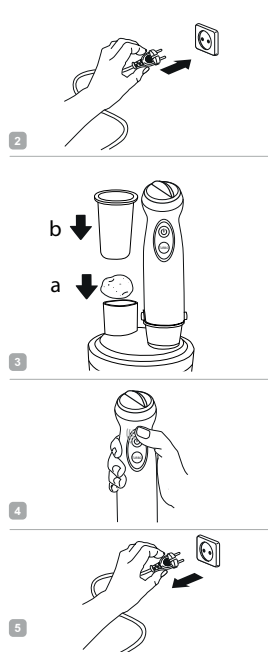
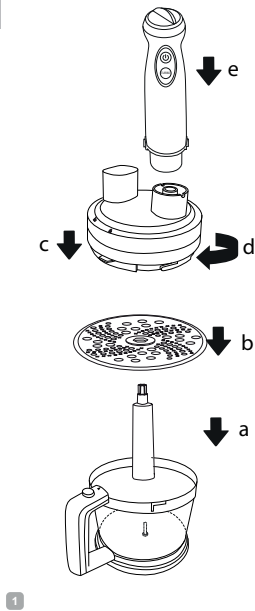


A4

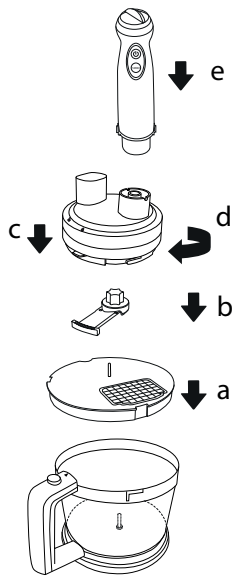




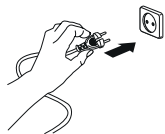
A6



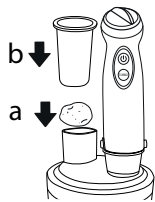
1



2



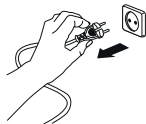
3



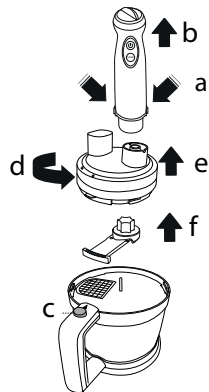
4



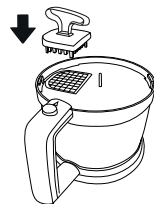
5



6

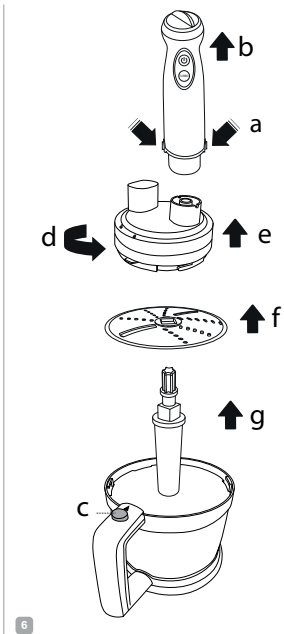
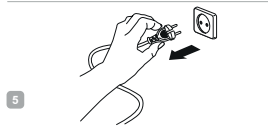
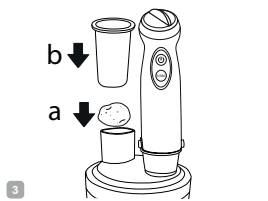
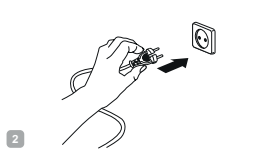
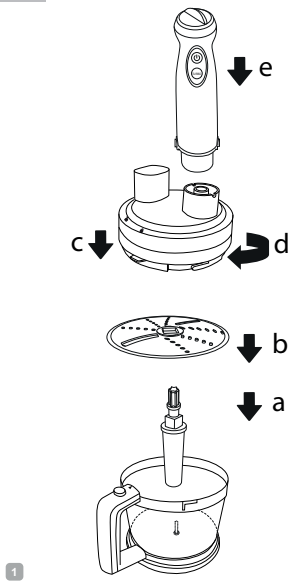


7

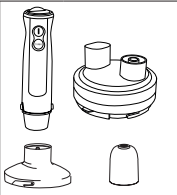
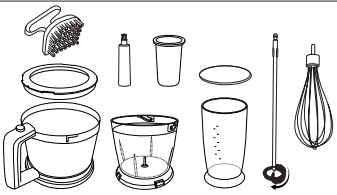
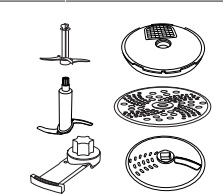

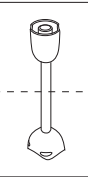











A7

A8



A9

				
				
 <p>MAX 60°C</p>	 <p>MAX 60°C</p>	 <p>MAX 60°C</p>		
				

УВАЖАЕМЫЙ ПОКУПАТЕЛЬ!

Благодарим вас за то, что отдали предпочтение бытовой технике RED .

RED — это качество, надежность и неизменно внимательное отношение к потребностям клиентов. Надеемся, что вам понравится продукция компании и вы также будете выбирать наши изделия в будущем.

Блендер RED RHB-2989— это компактный многофункциональный прибор для приготовления пищи в домашних условиях.

Хотите узнать больше? Посетите наш сайт www.redbt.company.

Здесь вы найдете самую актуальную информацию о предлагаемой технике и ожидаемых новинках, сможете получить консультацию онлайн, а также заказать продукцию RED и оригинальные аксессуары к ней в нашем интернет-магазине.

Служба поддержки пользователей RED SOLUTION в России 8-800-511-86-19 (звонок по России бесплатный).



Прежде чем использовать данное устройство, внимательно прочитайте руководство по эксплуатации и сохраните в качестве справочника. Правильное использование прибора значительно продлит срок его службы.

Меры безопасности и инструкции, содержащиеся в данном руководстве, не охватывают все возможные ситуации, которые могут возникнуть в процессе эксплуатации прибора. При работе с устройством пользователь должен руководствоваться здравым смыслом, быть осторожным и внимательным.

МЕРЫ БЕЗОПАСНОСТИ

- Производитель не несет ответственности за повреждения, вызванные несоблюдением требований по технике безопасности и правил эксплуатации изделия.
- Данный электроприбор представляет собой многофункциональное устройство для приготовления пищи в бытовых условиях и может применяться в квартирах, загородных домах или в других подобных условиях непромышленной эксплуатации. Промышленное или любое другое нецелевое использование устройства будет считаться

нарушением условий надлежащей эксплуатации изделия. В этом случае производитель не несет ответственности за возможные последствия.

- Перед подключением устройства к электросети проверьте, совпадает ли ее напряжение с номинальным напряжением питания прибора (см. технические характеристики или заводскую табличку изделия).
- Используйте удлинитель, рассчитанный на потребляемую мощность прибора, – несоответствие параметров может привести к короткому замыканию или возгоранию кабеля.
- Выключайте прибор из розетки после использования, а также во время его очистки или перемещения. Извлекайте электрошнур сухими руками, удерживая его за штепсель, а не за провод.
- Не протягивайте шнур электропитания в дверных проемах или вблизи источников тепла. Следите за тем, чтобы электрошнур не перекручивался и

не перегибался, не соприкасался с острыми предметами, углами и кромками мебели.

STOP

ПОМНИТЕ: случайное повреждение кабеля электропитания может привести к неполадкам, которые не соответствуют условиям гарантии, а также к поражению электротоком. При повреждении шнура питания его замену, во избежание опасности, должен производить изготовитель, сервисная служба или аналогичный квалифицированный персонал.

- Не устанавливайте чашу с продуктами на мягкую поверхность. Это делает прибор неустойчивым во время работы.
- Будьте осторожны при работе с S-образным ножом: он очень острый.
- Запрещается прикасаться к подвижным частям прибора во время его работы.
- Запрещена эксплуатация прибора на открытом воздухе – попадание влаги или посторонних

предметов внутрь корпуса устройства может привести к его серьезным повреждениям.

- Перед очисткой прибора убедитесь, что он отключен от электросети и полностью остыл. Строго следуйте инструкциям по очистке прибора.

STOP

ЗАПРЕЩАЕТСЯ погружать корпус прибора в воду или помещать его под струю воды!

- Прибор не предназначен для использования лицами (включая детей) с пониженными физическими, психическими или умственными способностями или при отсутствии у них опыта или знаний, если они не находятся под контролем или не проинструктированы об использовании данного прибора лицом, ответственным за их безопасность. Дети должны находиться под присмотром для недопущения игры с прибором.
- Запрещены самостоятельный ремонт прибора или внесение изменений в его конструкцию. Ремонт прибора должен производиться исключи-

тельно специалистом авторизованного сервис-центра. непрофессионально выполненная работа может привести к поломке прибора, травмам и повреждению имущества.

STOP

ВНИМАНИЕ! Запрещено использование прибора при любых неисправностях.

Технические характеристики

Модель.....	RHB-2989
Напряжение.....	220-240 В, 50 Гц
Номинальная мощность.....	800 Вт
Максимальная мощность.....	1300 Вт
Тип двигателя.....	постоянного тока
Защита от поражения электотоком.....	класс II
Защита от перегрева.....	есть
Защита от перегрузки.....	есть
Плавная регулировка скорости.....	есть
Скорость работы в основном режиме.....	9000-15000 об/мин
Скорость работы в режиме «Турбо».....	16000 об/мин
Насадка-блендер.....	есть
Насадка-венчик.....	есть
Насадка-вспениватель молока.....	есть
Насадка для нарезки кубиками.....	есть
Насадка для нарезки ломтиками и соломкой.....	есть
Насадка для приготовления драников.....	есть
Измельчитель.....	есть
Стакан для смешивания.....	600 мл
Малая чаша с крышкой.....	500 мл
Большая чаша с крышкой.....	2000 мл
Габаритные размеры.....	66 × 390 × 66 мм
Вес нетто.....	3,1 кг
Длина электрошнура.....	1 м

Комплектация

Блок электродвигателя.....	1 шт.
----------------------------	-------

Большая чаша с крышкой.....	1 шт.
Малая чаша с крышкой.....	1 шт.
Стакан для смешивания с крышкой.....	1 шт.
Насадка-блендер.....	1 шт.
Переходник для насадки-венчика и насадки-вспенивателя для молока.....	1 шт.
Насадка-венчик.....	1 шт.
Насадка-вспениватель молока.....	1 шт.
Насадка для нарезки кубиками.....	1 шт.
Насадка для шинковки/терки.....	1 шт.
Насадка для приготовления драников.....	1 шт.
S-образный нож (для большой и малой чаш).....	2 шт.
Горизонтальный нож.....	1 шт.
Съемная втулка.....	1 шт.
Толкатель.....	1 шт.
Приспособление для очистки решетки.....	1 шт.
Руководство по эксплуатации.....	1 шт.
Сервисная книжка.....	1 шт.

Производитель имеет право на внесение изменений в дизайн, комплектацию, а также в технические характеристики изделия в ходе совершенствования своей продукции без дополнительного уведомления об этих изменениях. В технических характеристиках допускается погрешность ±10%.

Устройство модели (схема А1, стр. 3)

1. Регулятор скорости
2. Кнопка включения основного режима

3. Кнопка включения режима «Турбо»
4. Блок электродвигателя
5. Кнопки отсоединения насадок
6. Электрошнур
7. Насадка-блендер
8. Переходник для насадки-венчика и насадки-вспенивателя молока
9. Насадка-венчик
10. Крышка-вспениватель молока
11. Крышка малой чаши
12. S-образный нож
13. Прозрачный корпус малой чаши с градуированной мерной шкалой
14. Металлическая ось
15. Крышка стакана
16. Стакан для смешивания
17. Отверстие для подачи продуктов
18. Крышка большой чаши
19. Гнездо для крепления блока электродвигателя
20. Насадка для нарезки продуктов кубиками
21. Насадка для приготовления драников
22. Насадка для шинковки/терки
23. Кнопка открытия крышки
24. Ручка чаши
25. Прозрачный корпус большой чаши с градуированной мерной шкалой
26. Толкатель

27. Горизонтальный нож
28. Съемная втулка
29. S-образный нож для большой чаши
30. Приспособление для очистки решетки

I. ПЕРЕД НАЧАЛОМ ИСПОЛЬЗОВАНИЯ

Аккуратно достаньте изделие и его комплектующие из коробки. Удалите все упаковочные материалы и рекламные наклейки.



Обязательно сохраните на месте предупреждающие наклейки, наклейки-указатели (при наличии) и табличку с серийным номером изделия на его корпусе!

После транспортировки или хранения при низких температурах необходимо выдержать прибор при комнатной температуре не менее 2 часов перед включением.

Полностью размотайте электрошнур. Корпус прибора протрите влажной тканью. Съемные детали промойте мыльной водой, тщательно просушите все элементы прибора перед включением в электросеть.

II. ЭКСПЛУАТАЦИЯ ПРИБОРА

Благодаря дополнительным насадкам блендер может выполнять функции нескольких полноценных кухонных приборов:

БЛЕНДЕР

измельчает и равномерно смешивает ингредиенты для детского питания, освежающих коктейлей, супов-пюре, используется при приготовлении майонеза, жидкого теста

Время непрерывной работы под нагрузкой: 2-3 мин

Рекомендуемый перерыв между включениями: 5 мин



<p>МИКСЕР с насадкой-венчиком взбивает сливки, яйца, позволяет готовить воздушные кремы, муссы, различные десерты</p> <p>Время непрерывной работы под нагрузкой: 30 с Рекомендуемый перерыв между включениями: 5 мин</p>	
<p>НАСАДКА-ВСПЕНИВАТЕЛЬ МОЛОКА быстро взбивает молоко и сливки для напитков и жидких десертов. Для наилучшего результата используйте цельное молоко (3% и более).</p> <p>Время непрерывной работы под нагрузкой: 30 с Рекомендуемый перерыв между включениями: 5 мин</p>	
<p>ИЗМЕЛЬЧИТЕЛЬ быстро измельчает мясо, твердый сыр, овощи, травы, чеснок, лесные и грецкие орехи</p> <p>Время непрерывной работы под нагрузкой: 30 с Рекомендуемый перерыв между включениями: 5 мин</p>	
<p>НАСАДКА ДЛЯ ШИНКОВКИ/ТЕРКИ натирает и нарезает ломтиками (шинкует) яблоки, морковь, сыр и другие продукты для салатов или для последующей обжарки (пассерования).</p> <p>Время непрерывной работы под нагрузкой: 60 с Рекомендуемый перерыв между включениями: 5 мин</p>	
<p>НАСАДКА ДЛЯ НАРЕЗКИ КУБИКАМИ нарезает кубиками или короткой соломкой овощи для супов и тушения, а сыр, колбасу и мясо птицы – для салатов.</p> <p>Время непрерывной работы под нагрузкой: 60 с Рекомендуемый перерыв между включениями: 3 мин</p>	
<p>НАСАДКА ДЛЯ ПРИГОТОВЛЕНИЯ ДРАНИКОВ поможет быстро приготовить ингредиенты для традиционных драников и вариаций этого блюда.</p> <p>Время непрерывной работы под нагрузкой: 60 с Рекомендуемый перерыв между включениями: 3 мин</p>	

Порядок использования прибора с различными насадками см. на схемах **A2 - A7** (стр. 4-10).



Не погружайте в обрабатываемые продукты место соединения насадки с блоком электродвигателя.

Не используйте прибор для измельчения кофе, круп, бобов и других особо твердых продуктов.

При работе с насадкой-блендером, насадкой-венчиком и насадкой-вспенивателем не используйте в качестве емкости чашу измельчителя. Ось на дне чаши может повредить насадку.

При использовании измельчителя удерживайте кнопку включения не более 3-5 секунд с перерывами на 1-2 секунды – это позволит лучше контролировать процесс измельчения продукта и избежать перегрева двигателя.



Для шинковки устанавливайте диск стороной с выступающими вверх лезвиями шинковки.

Чтобы использовать терку, переверните диск стороной с выступающими вверх лезвиями терки.

При работе с насадками для шинковки/терки и приготовления драников не прилагайте чрезмерных усилий при проталкивании продуктов! Это может привести к перегрузке и поломке насадок.

Система защиты от перегрузки и перегрева

Прибор оснащен системой автоматического отключения при перегрузке и перегреве. Если во время работы двигатель неожиданно остановился, отключите прибор от электросети и дайте ему остыть в течение 30 минут. После подключения к электросети прибор будет готов к работе.

III. УХОД ЗА ПРИБОРОМ

Рекомендуемые способы очистки различных деталей прибора см. в таблице А9 (стр. 11).

STOP

Не используйте при очистке прибора абразивные средства, химически агрессивные или другие вещества, не рекомендованные для применения с предметами, контактирующими с пищей. При очистке ножей и лезвий будьте аккуратны – они очень острые!

Хранение и транспортировка

Перед хранением и повторной эксплуатацией очистите и полностью просушите все части прибора. Храните прибор в сухом вентилируемом месте вдали от нагревательных приборов и попадания прямых солнечных лучей.

При транспортировке и хранении запрещается подвергать прибор механическим воздействиям, которые могут привести к повреждению прибора и/или нарушению целостности упаковки. Необходимо беречь упаковку прибора от попадания воды и других жидкостей.

IV. ПЕРЕД ОБРАЩЕНИЕМ В СЕРВИС-ЦЕНТР

Неисправность	Возможные причины	Способ устранения
Прибор не включается	Прибор не подключен к электросети	Подключите прибор к электросети
	Неисправна электрическая розетка	Включите прибор в исправную розетку

Неисправность	Возможные причины	Способ устранения
При измельчении продуктов чувствуется сильная вибрация прибора	Продукты нарезаны слишком крупно	Нарезайте продукты мельче
Двигатель остановился во время работы	Сработала защита от перегрузки и перегрева	Следуйте указаниям раздела «Система защиты от перегрузки и перегрева»
Во время работы прибора появился запах пластика	Прибор перегрелся	Сократите время непрерывной работы прибора. Увеличьте интервалы между включениями



В случае если неисправность устранить не удалось, обратитесь в авторизованный сервисный центр.

V. ГАРАНТИЙНЫЕ ОБЯЗАТЕЛЬСТВА

Данная программа даёт гарантийные обязательства на срок 12 месяцев со дня продажи или с даты изготовления изделия (если дату продажи определить невозможно). В течение гарантийного периода изготовитель обязуется устранить путём ремонта, замены деталей или замены всего изделия любые заводские дефекты.

Гарантия вступает в силу только в том случае, если дата покупки подтверждена печатью магазина и подписью продавца на оригинальном гарантийном талоне. Настоящая гарантия признаётся лишь в том случае, если изделие применялось в соответствии с руководством по эксплуатации, не ремонтировалось, не разбиралось и не было повреждено в результате неправильного обращения с ним, а также сохранена полная комплектность изделия. Данная гарантия не распространяется на естественный износ изделия. Настоящая гарантия не распространяется на изделия, используемые в промышленных и/или коммерческих целях.

Гарантия не распространяется на изделия с повреждениями, вызванными:

- неправильной эксплуатацией, небрежным обращением, неправильным подключением, несоблюдением прилагаемого руководства;
- механическими, тепловыми и иными повреждениями, возникшими по причине неправильной эксплуатации, небрежного отношения или несчастного случая;
- несвоевременной очисткой фильтров, пылесборников и других частей и аксессуаров, требующих периодической

очистки и замены;

- попаданием внутрь посторонних предметов, жидкостей, насекомых, грызунов и т. д.;
- повреждением электрических шнуров;
- подключением в сеть с напряжением, отличным от указанного в правилах эксплуатации на изделие, или если параметры питающей сети не соответствуют стандартным;
- неквалифицированным ремонтом и другими вмешательствами, повлёкшими изменения конструкции изделия;
- изменением или удалением серийного номера, или если серийный номер неразборчиво напечатан.

Гарантия не распространяется на узлы, механизмы и аксессуары, имеющие срок естественного износа (щётки для пылесосов, металлические чаши мультиварок и формы для выпекания с антипригарным покрытием, сетка-нож соковыжималок, ножи, мешки-пылесборники, сменные фильтры, шампуни, жидкости и т. д.), а также на аккумуляторы и батареи питания. В соответствии с руководством по эксплуатации под действие гарантии не подпадают работы по периодическому обслуживанию изделия.

Срок службы изделия и срок действия гарантийных обязательств на него исчисляются со дня продажи или с даты изготовления изделия (в случае, если дату продажи определить невозможно).

Дату изготовления прибора можно найти в серийном номере, расположенном на идентификационной наклейке на корпусе изделия. Серийный номер состоит из 13 знаков. 6-й и 7-й знаки обозначают месяц, 8-й — год выпуска устройства.

0	0	0	0	0	1	1	2	3	3	3	3	3
---	---	---	---	---	---	---	---	---	---	---	---	---

1 – месяц производства (01 – январь, 02 – февраль ... 12 – декабрь)

2 – год производства (1 – 2021 г., 2 – 2022 г. ... 0 – 2030 г.)

3 – серийный номер модели

Установленный производителем срок службы прибора составляет 3 года со дня его приобретения при условии, что эксплуатация изделия производится в соответствии с данным руководством, применимыми техническими стандартами и при соблюдении условий гарантийного обслуживания.



Упаковку, руководство пользователя, а также сам прибор необходимо утилизировать в соответствии с местной программой по переработке отходов. После окончания срока службы не выбрасывайте прибор вместе с бытовыми отходами. Передайте его в специализированный пункт для дальнейшей утилизации. Проявите заботу об окружающей среде. Отходы, образующиеся при утилизации изделий, подлежат обязательному сбору с последующей утилизацией в установленном порядке и в соответствии с действующими требованиями и нормами отраслевой нормативной документации, в том числе в соответствии с СанПиН 2.1.7.1322-03 «Гигиенические требования к размещению и обезвреживанию отходов производства и потребления».



Осы бұйымды пайдаланудың алдында оны пайдалану бойынша нұсқаулықты мұқият оқыңыз және анықтамалық ретінде сақтап қойыңыз. Аспапты дұрыс пайдалансаңыз, оның қызмет ету мерзімі көпке ұзарады.

Бұл нұсқаулықтағы қауіпсіздік шаралары мен нұсқаулар құралды қолдану кезінде туындауы мүмкін барлық жағдайларды қамтымайды. Бұл құрылғымен жұмыс кезінде қолданушы ақылға сүйеніп, абай әрі мұқият болуы тиіс.

ҚАУІПСІЗДІК ШАРАЛАРЫ

- Қауіпсіздік техникасы талаптары мен бұйымды пайдалану ережелерін ұстанбаудан туындаған зақымдар үшін өндіруші жауапкершілікке тартылмайды.
- Бұл электр аспап тұрмыстық жағдайларда әзірлеуге арналған көпфункционалды құрылғы болып табылады және пәтерлерде, қала сыртындағы үйлерде немесе өнеркәсіптік емес пайдаланудың басқа жағдайларында қолданыла алады. Құрылғыны өнеркәсіптік немесе кез келген басқа мақсатсыз пайдалану бұйымды дұрыс пайдалану шарттарын бұзу болып табылады. Бұл

жағдайда өндіруші ықтимал салдарлар үшін жауап бермейді.

- Құрылғыны электр желіге қосудың алдында оның кернеуі аспап қоректенуінің номиналды кернеуіне сәйкес келетінін тексеріңіз (бұйымның техникалық сипаттамасын немесе зауыттық кестешесін қараңыз).
- Аспаптың тұтынылатын қуатына арналған ұзартқышты пайдаланыңыз – параметрлердің сәйкес келмеуі қысқа тұйықталуға немесе кабельдің тұтануына әкеліп соқтыруы мүмкін.
- Аспапты пайдаланған соң, сонымен қатар оны тазалау немесе жылжыту кезінде розеткадан ажыратыңыз. Электр бауды сымынан ұстамай, ашасынан құрғақ қолмен ұстап шығарыңыз.
- Электр қоректену бауын есіктен немесе жылу көздерінің қасында жүргізбеңіз. Электр бауы бұралмауын және бүгілмеуін, өткір заттарға, жиһаздың бұрыштары мен шеттеріне тимеуін байқаңыз.

STOP

ЕСТЕ САҚТАҢЫЗ: *электр қоректену кабелін кездейсоқ зақымдасаңыз, кепілдік шарттарына сәйкес келмейтін ақауларға, сонымен қатар электр тоғының соғуына әкеліп соқтыруы мүмкін. Электр қуат беру сымына зақым келген кезде қауіптілікті болдырмау үшін оны әзірлеуші немесе оның агенті, немесе осыған ұқсас білікті тұлға ауыстыруы керек.*

- Азық салынған табақты жұмсақ және ыстыққа төзбейтін бетке орнатпаңыз. Бұл аспапты жұмыс кезінде тұрақсыз етеді.
- Жұмыс кезінде аспаптың қозғалатын бөліктерін ұстамаңыз.
- S-тектес пышақты орнатқанда абай болыңыз: ол өте үшкір.
- Аспапты ашық ауада пайдалануға тыйым салынады – құрылғы корпусының ішіне ылғал немесе бөтен заттар тисе, қатты зақымдар болуы мүмкін.
- Аспапты тазалаудың алдында ол электр желіден ажыратылғанына және толық суығанына көз

жеткізіңіз. Аспапты тазалау бойынша нұсқаулықтарды қатаң ұстаныңыз.

STOP

Аспап корпусын суға батыруға немесе су ағынына түсіруге ТЫЙЫМ САЛЫНАДЫ!

- Бұйым қауіпсіздігі үшін жауап беретін тұлғалардың байқауында болмаған балалардың, тиісті біліктілік пен тәжірибесі жоқ, сонымен қатар физикалық, сенсорлық, ақыл-ой қабілеттері шектелген адамдардың пайдалануына арналмаған. Балаларды қосылып тұрған аспаптың қасында қараусыз қалдырмаңыз.
- Аспапты өздігіңізбен жөндеуге немесе құрылымына өзгеріс енгізуге тыйым салынады. Қызмет көрсету және жөндеу бойынша барлық жұмыстарды авторландырылған сервис-орталық жасауы керек. Біліксіз жасалған жұмыс аспаптың бұзылуына, жарақат пен мүлік зақымдануына әкеліп соқтыруы мүмкін.

STOP

НАЗАРАУДАРЫҢЫЗ! *Аспапты кез келген ақау болғанда пайдалануға тыйым салынады.*

Техникалық сипаттамалары

Үлгі.....	RHB-2989
Кернеу.....	220-240 В, 50 Гц
Номиналды қуаты.....	800 Вт
Максималды қуаты.....	1300 Вт
Қозғалтқыш түрі.....	тұрақты ток
Электр тоғына ұшыраудан қорғаныс.....	II дәреже
Қызып кетуден сақтау.....	бар
Асқын жүктеуден қорғаныс жүйесі.....	бар
Жылдамдықты бірқалыпты реттеу.....	бар
Негізгі режимдегі жұмыс режимі.....	9000-15000 айн/мин ± 15%
Турборежимдегі жұмыс жылдамдығы.....	16000 айн/мин ± 15%
Саптама-блендер.....	бар
Саптама-бұлғауыш.....	бар
Саптама-сүт көпірткіш.....	бар
Кесектеп турауға арналған саптама.....	бар
Кесектеп немесе тілімдеп турауға арналған саптама.....	бар
Драниктерді дайындауға арналған саптама.....	бар
Ұсақтағыш.....	бар
Араластыруға арналған стақан.....	600 мл
Қақпақты кішкене табақ.....	500 мл
Қақпақты үлкен табақ.....	2000 мл
Габаритті өлшемдер.....	66 × 390 × 66 мм
Нетто салмағы.....	3,1 кг
Электр сымның ұзындығы.....	1 м

Жинағы

Электр қозғалтқыш блогы.....	1 дана
Қақпақты үлкен табақ.....	1 дана
Қақпақты кішкене табақ.....	1 дана
Қақпағы бар араластыруға арналған стақан.....	1 дана
Саптама-блендер.....	1 дана
Саптама-бұлғауышқа және саптама-сүт көпірткішқа арналған өткізгіш.....	1 дана
Саптама-бұлғауыш.....	1 дана
Саптама-сүт көпірткіш.....	1 дана
Кесектеп турауға арналған саптама.....	1 дана
Майдалауға/үккішке саптама.....	1 дана
Драниктерді дайындауға арналған саптама.....	1 дана
S-түріндегі пышақ (үлкен және кішкене табаққа арналған).....	2 дана
Алмалы-салмалы төлке.....	1 дана
Итергіш.....	1 дана
Кесетін торды тазалауға арналған құрал.....	1 дана
Тығыздайтын сақина.....	1 дана
Пайдалану жөніндегі нұсқаулық.....	1 дана
Сервисті кітапшасы.....	1 дана

Өндіруші осындай өзгерістер туралы қосымша хабарламастан өз өнімін жетілдіру барысында оның дизайны, жинағы, сонымен қатар бұйымның техникалық сипаттамаларына өзгеріс енгізуге құқылы. Техникалық сипаттамаларда ±10% қателікке жол беріледі.

Аспаптың құрылымы (А1 сурет, 3 бет)

1. Жылдамдықты реттеуші
2. Негізгі режимді қосу батырмасы
3. Турборежимді қосу батырмасы
4. Электр қозғалтқыш блогы
5. Саптама бекіткіштерінің түймешіктері
6. Электр сымы
7. Саптама-блендер
8. Саптама-бұлғауышқа және саптама-сүт көпірткішқа арналған өткізгіш
9. Саптама-бұлғауыш
10. Саптама-сүт көпірткіш
11. Кішкене табақ қақпағы
12. S-түріндегі пышақ
13. Градуирленген өлшеу шкаласы бар кішкене табақтың мөлдір корпусы
14. Металл осі
15. Араластыруға арналған стақан қақпағы
16. Араластыруға арналған стақан
17. Өнімдер беруге арналған саңылау
18. Үлкен табақтың қақпағы
19. Электр қозғалтқыш блогын бекітуге арналған ұяшық
20. Кесектеп турауға арналған саптама
21. Драниктерді дайындауға арналған саптама
22. Майдалауға/үккішке саптама
23. Қақпақты ашатын түймешік

24. Табақтың тұтқасы
25. Градуирленген өлшеу шкаласы бар үлкен табақтың мөлдір корпусы
26. Итергіш
27. Көлденең пышақ
28. Алмалы-салмалы төлке
29. Үлкен табаққа арналған S-текес пышақ
30. Кесетін торды тазалауға арналған құрал

I. АЛҒАШҚЫ ҚОСАР АЛДЫНДА

Бұйымды орамынан шығарып, барлық орау материалдары мен жарнамалық жапсырмаларды алып тастаңыз.









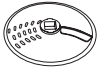
Корпусағы ескертетін жапсырма, жапсырма-көрсеткіш (бар болса) және бұйымның сериялық нөмірі бар кестешені орнында міндетті түрде сақтаңыз!

Тасымалдаған немесе төмен температураларда сақтаған соң аспапты қосар алдында кем дегенде 2 сағат бөлме температурасында ұстау қажет.

Электр бауды толық жайыңыз. Аспап корпусын ылғал матамен сүртіңіз. Шешілмелі бөлшектерді сабынды сумен жуыңыз, аспаптың барлық элементтерін электр желіге қосар алдында мұқият кептіріңіз.

II. ҚҰРАЛДЫ ПАЙДАЛАНУ

Аспаппен және оның саптамаларымен жұмыс жасау тәртібін А2-А6 сызбаларынан қар (4-8 бет).

<p>БЛЕНДЕР</p> <p>үгітеді және балалар тағамдары қосындыларын, балғындайтын коктейлдерді, сорпа-езбелерді біркелкі араласытрады, майонез, сұйық қамыр жасау үшін қолданылады.</p> <p>Жүктемемен бірге үздіксіз жұмыс уақыты: 2-3 мин Қосылулар арасындағы ұсынылатын үзіліс: 5 мин</p>		<p>КЕСЕКТЕП ТУРАУҒА АРНАЛҒАН САПТАМА</p> <p>көжеге және бұқтырып пісіретін тағамдарға қажет жемістерді, салатқа арналған – ірімшікті, шұжықты және құстың етін шаршылап немесе қысқа салом түрінде кеседі.</p> <p>Жүктемемен бірге үздіксіз жұмыс уақыты: 60 с Қосылулар арасындағы ұсынылатын үзіліс: 3 мин</p>	
<p>АРАЛАСТЫРҒЫШ</p> <p>шашақ-саптамасы бар кілегей, жұмыртқаны көпіндеті, үлпілдек кремдер, мустар, түрлі десерттер жасауға мүмкіндік береді.</p> <p>Жүктемемен бірге үздіксіз жұмыс уақыты: 30 с Қосылулар арасындағы ұсынылатын үзіліс: 5 мин</p>		<p>ДРАНИКТЕРДІ ДАЙЫНДАУҒА АРНАЛҒАН САПТАМА-ҮККІШ</p> <p>шикі картопты ұсақтауға арналған саптамa дәстүрлі драмиктер мен осы тағамның вариациялары үшін ингредиенттерді тез дайындауға көмектеседі.</p> <p>Жүктемемен бірге үздіксіз жұмыс уақыты: 60 с Қосылулар арасындағы ұсынылатын үзіліс: 3 мин</p>	
<p>САПТАМА-СҮТ КӨПІРТКІШ</p> <p>сусындар мен сұйық десерттерге сүт пен кілегейді тез шайады. Майлылығы 3% кем емес сүтті пайдаланыңыз.</p> <p>Жүктемемен бірге үздіксіз жұмыс уақыты: 30 с Қосылулар арасындағы ұсынылатын үзіліс: 5 мин</p>		<p>⚠ <i>Электр қозғалтқыш блогымен бірге саптаманың жалғасу орнында өңделетін өнімдерді салмаңыз.</i></p> <p><i>Аспапты кофені, жармаларды, бұршақтарды және өзге ерекше қатты өнімдерді ұсақтау үшін қолданбаңыз.</i></p> <p><i>Саптамa-блендермен, саптамa-бұлғауышпен және саптамa-сүт көпінткішмен жұмыс жасау кезінде ұсақтағыш тастыаяғының сыйымдылығы ретінде қолданбаңыз. Тостыаяқ түбіндегі осі саптаманы бүлдіруі мүмкін.</i></p>	
<p>ҰСАҚТАҒЫШ</p> <p>ет, қатты ірімшік, көкөніс, шөптер, сарымсақ, орман және грек жаңғақтарын майдалап тұрайды.</p> <p>Жүктемемен бірге үздіксіз жұмыс уақыты: 30 с Қосылулар арасындағы ұсынылатын үзіліс: 5 мин</p>		<p><i>Ұсақтағышты қолдану кезінде 1-2 секунд үзілістермен 3-5 секундтан қосылу түймесін ұстап тұрыңыз – бұл өнімнің ұсақталу үрдісін жақсы бақылауға және қозғалтқыштың қызып кетуіне жол бермеуге мүмкіндік береді.</i></p>	
<p>МАЙДАЛАУҒА/ҮККІШКЕ САПТАМА</p> <p>алма, сәбіз, ірімшік және салаттарға арналған немесе кейіннен қуыруға арналған басқа да өнімдерді (пассерлеу) сүртетеді және тілімдерге кеседі (шинкует).</p> <p>Жүктемемен бірге үздіксіз жұмыс уақыты: 60 с Қосылулар арасындағы ұсынылатын үзіліс: 3 мин</p>		<p>i <i>Майдалап тұрау үшін дисктің жоғарғы өткір жүзін құрыңыз. Үккішті пайдалану үшін, дискіні бүйір бетінің жоғарғы жағына қарай аударыңыз.</i></p>	

Майдалауға/үккішке саптама және драмиктерді дайындауға арналған саптама көпірткішмен жұмыс өнімдерді итерін басқанда шектен тыс күш салмаңыз.

Асқын жүктеуден қорғаныс жүйесі және қызып кетуден сақтау

Құрал қайта жүктеу және қызып кету кезінде оны өшіретін қорғаныс жүйесімен жабдықталған. Егер жұмыс кезінде қозғалтқыш кенеттен тоқтап қалса, құрылғыны қуат көзінен ажыратып, 30 мин бойы сууға мүмкіндік беріңіз. Электр көзіне қосылғаннан кейін құрылғы жұмысқа дайын болады.

III. АСПАПТЫ КҮТУ

Құрал және оның алмалы-салмалы бөлшектерін тазалаудың ұсынылатын әдістерін **A7** кестеден қараңыз (9 бет).

STOP

Аспапты тазалау кезінде тағаммен байланысқа түсетін заттарды қолдану үшін ұсынылмаған қырғыш құралдарды, химиялық агрессивті немесе өзге заттарды қолданбаңыз. Пышақтар мен алмастарын тазалау кезінде абай болыңыз – олар өте өткір!

Сақтау және тасымалдау

Сақтау және қайта пайдаланудың алдында құралдың барлық бөліктерін тазалап, түгел құрғатыңыз. Құралды құрғақ желденетін жерде жылыту аспаптарынан алыс және тікелей күн сәулелерден алыс сақтаңыз.

Тасымалдау және сақтау кезінде құралдың зақымдануына және/немесе ораманың бүтіндігіне әкелуі мүмкін құралды механикалық әсерлерге ұшарытуға тыйым салынады.

Құралдың орамасын су мен басқа да сұйықтықтардан сақтау қажет.

KAZ

IV. СЕРВИС-ОРТАЛЫҚҚА ЖОЛЫҒАР АЛДЫНДА

Ақаулық	Мүмкін болатын себептері	Жою әдістері
Аспап жұмыс істемейді	Құрал электр желісіне қосылмаған Электрлік розетка жұмыс істемейді	Құралды электр желісіне қосыңыз Құралды жұмыс істеп тұрған розеткаға қосыңыз
Аспап шуылдап, дірілдейді	Сіз қатты азықты өңдемейсіз	Бұл қалыпты жағдай. Өңдеу алдында азық-түлікті кесектен турауға кеңес береміз
Қозғалтқыш жұмыс кезінде тоқтап қалды	Асқын жүктемеден қорғаныс және қызып кетуден сақтау қосылды	«Асқын жүктеуден қорғаныс жүйесі және қызып кетуден сақтау» қараңыз
Жұмыс кезінде бөгде иіс пайда болады	Аспап қызып кеткен	Аспаптың үздіксіз жұмысының уақытын қысқартыңыз. Қоспалар алдында аралықтарды ұлғайтыңыз



Егер қателікті дұрыстай алмасаңыз, авторизацияланған сервистік орталыққа жүгініңіз.

V. КЕПІЛДІКТІ МІНДЕТТЕМЕЛЕР

Кепілдік талоны қолдану нұсқаулығының соңында орналасқан!

Осы бұйымға сатып алынған сәттен 12 ай мерзіміне кепілдік беріледі. Өндіруші кепілдік кезеңі ішінде жөндеу, бөлшектерді ауыстыру немесе бүкіл бұйымды ауыстыру жолымен кез келген зауыттық ақауларды жоюға міндеттенеді. Кепілдік тек сатып алу күні түпнұсқалық кепілдік талонында дүкен мөрмен және сатушы қолымен расталған жағдайда

ғана күшіне енеді. Осы кепілдік тек бұйым пайдалану бойынша нұсқаулыққа сәйкес қолданылған, жөнделмеген, бұзылмаған және онымен дұрыс жұмыс істемеу нәтижесінде зақымданбаған, сонымен қатар бұйымның толық жинағы сақталған жағдайда танылады. Осы кепілдік бұйымның табиғи тозуына және шығын материалдарына таралмайды (сүзгілер және т. б.). Бұйымның қызмет мерзімі мен кепілдік міндеттемелердің жарамдылық мерзімі өндірілген кезден бастап немесе бұйым жасалған кезден бастап есептеледі (егер сатылған күнін анықтау мүмкін болмаса). Аспаптың өндірілген кезі бұйым корпусындағы сәйкестендіру жапсырмасында орналасқан сериялық нөмірден табуға болады. Сериялық нөмір 13 белгіден тұрады. 6-ші және 7-шы белгілер айды, 8-ші – құрылғы шыққан жылды білдіреді.

0	0	0	0	0	1	1	2	3	3	3	3
---	---	---	---	---	---	---	---	---	---	---	---

1 – өндірілген айы (01 – қаңтар, 02 – ақпан ... 12 – желтоқсан)

2 – өндірілген жылы (1 – 2021 ж., 2 – 2022 ж. ... 0 – 2030 ж.)

3 – үлгінің сериялық нөмірі

Өндірушінің белгілеген құралдың қызмет ету мерзімі бұйымды пайдалану қолданылатын техникалық стандарттар және осы KAZ нұсқаулыққа сәйкес жүзеге асырылу шарттарында сатып алынған күннен бастап 3 жылды құрайды.

Орам, пайдаланушы нұсқаулығы, сондай-ақ құралдың өзін қалдықтарды қайта өңдеу бойынша жергілікті бағдарламаға сәйкес утилизиациялау керек. Мұндай бұйымдарды қарапайым тұрмыстық қоқыспен бірге лақтырмаңыз.

КЕПІЛДІК ҚЫЗМЕТ КӨРСЕТУДІҢ ШАРТТАРЫ

Осы бағдарлама тауар сатылған күннен 12 ай ішінде кепілдік міндеттемелерді қамтиды немесе өндірілген кезден есептеледі (егер сату күнін анықтау мүмкін болмаса). Аспаптың өндірілген кезі бұйым корпусындағы сәйкестендіру жапсырмасында орналасқан сериялық нөмірден табуға болады. Сериялық нөмір 13 белгіден тұрады. 6-ші және 7-шы белгілер айды, 8-ші – құрылғы шыққан жылды білдіреді. Тек клиент кепілдік қызмет көрсету шарттарын ұстанғанда ғана мерзімдер қолданылады. Осы кепілдік өнеркәсіптік және/немесе коммерциялық мақсатта пайдаланылатын бұйымдарға таралмайды. Сату кезінде сатушы

кепілдік талонын дұрыс толтыруын, аппараттың сериялық нөмірін, сату мерзімін көрсетуді, мөр басуын, сонымен қатар қол қоюын қадағалаңыз. Өнімді, жиынтықтылығын, техникалық жағдайын тексеріңіз, кепілдік шарттарымен танысып, қол қойыңыз.

Кепілдік талонында көрсетілген деректерге өзгеріс енгізуге, өшіруге немесе қайтадан жазуға болмайды. Кепілдік келесіден туындаған зақымдары бар бұйымдарға таралмайды:

- дұрыс пайдаланбау, ұқыпсыз қолдану, дұрыс қоспау, ілеспе нұсқаулықты ұстанбау;
- дұрыс пайдаланбау, ұқыпсыз қолдану немесе жазатайым оқиға себебінен туындаған механикалық, жылулық және басқа зақымдардан;
- тазалап және ауыстырып тұруды талап ететін сүзгілерді, шаң жинағыштар-ды және басқа бөліктер мен аксессуарларды уақытында тазаламаудан;
- ішіне бөгде зат, сұйықтық, жәндіктер, кеміргіштер және т.б. түсуінен;
- электр бауы зақымдануынан;
- осы бұйымды пайдалану ережелерінде көрсетілгенін басқа кернеумен немесе қоректендіретін желінің стандартты параметрлеріне сәйкес келмейтін желіге қосудан;
- бұйым құрылымы өзгерістерін туындатқан біліксіз жөндеуден және басқа араласудан;
- тойтарылмас күш әсерінен (өрт, тасқын, найзағай және басқа);
- бұйымның ыстыққа төзімді емес бөліктеріне жоғары сыртқы температура-ның әсерінен;
- сериялық нөмірі өзгертілген, жойылған немесе анық басылмаған.
- кепілдік нақты тозу мерзімі бар тораптар, механизмдер мен аксессуар-ларға (шаң сорғыш щеткалары, мультипипісгіштердің металл табақтары мен күйікке қарсы жабындылары бар пісіруге арналған қалыптар, шырын сыққыштардың торпышақтары, пышақтар, қаптаршаң жинағыштар, ауыстырылатын сүзгілер, сусабындар, сұйықтықтар және т.б.), сонымен қатар аккумуляторлық қоректену көздеріне және қоректену батареяларына таралмайды. Пайдалану бойынша нұсқаулыққа сәйкес кепілдіктің әрекетіне аспапқа кезеңді қызмет көрсету бойынша жұмыстар жатпайды.

Сіздің аймақта сервистік орталықтардың бары туралы ақпаратты сондайақ www.redbt.com сайтынан нақтылауға болады.

Заполняется фирмой-продавцом / Сатушы фирма толтырады

Гарантийный талон № / № кепілдік талон



Дата продажи / Сатылған күні

Серийный номер / Сериялық нөмір

Фирма-продавец / Сатушы фирма

Подпись продавца / Сатушының қолы

Печать фирмы-продавца / Сатушы фирманың мөрі

Изделие надлежащего качества, укомплектовано, технически исправно, претензий не имею. С условиями гарантии озна-
комлен.

Бұйымның сапасы жарамды, жинақталған, техникалық жөн, шағымым жоқ. Кепілдік шарттарымен таныстым.

Подпись покупателя / Сатып
алушының қолы

УСЛОВИЯ ГАРАНТИЙНОГО ОБСЛУЖИВАНИЯ

При продаже проследите, чтобы продавец правильно заполнил гарантийный талон, указал серийный номер изделия, дату продажи, поставил свою подпись и печать. Проверьте комплектность и техническое состояние изделия, ознакомьтесь с условиями гарантии и поставьте свою подпись. Не допускается вносить изменения, стирать или переписывать данные, указанные в гарантийном талоне.

Информацию о наличии сервисных центров в вашем регионе можно уточнить на сайте www.redbt.com.ru. Служба поддержки пользователей в России: тел. 8 (800) 511-86-19 (звонок по России бесплатный).

Адрес организации, уполномоченной на принятие претензий от покупателей и производящей ремонт и техническое обслуживание изделия (ООО «РЭД»): 127247, г. Москва, Дмитровское ш., д. 100, стр. 2, этаж 7, пом. 47386.

Если вы недовольны качеством сервисного обслуживания (установленные требованиями Закона о защите прав потребителей сроки на устранение неисправностей по гарантии превышены, отсутствуют запасные части, некачественно выполнен ремонт и т. д.), обращайтесь в головной сервис-центр по телефону 8 (800) 511-86-19 или заполните форму на официальном сайте www.redbt.com.ru. Благодаря обратной связи мы исправим возникающие недочёты, чтобы сервис был качественным, своевременным и удобным. Спасибо за вашу помощь.



Импортер в РФ: Общество с ограниченной ответственностью "РЭД" Адрес: 127247, город Москва, Дмитровское ш, д. 100 стр. 2, этаж 07 помещ. 47386

Производитель: "КАЙТО ЭНТЕРПРАЙЗЕЗ КОРПОРАШН" 34/Е, Электроникс Сайянс & Текнолоджи Билдинг, 2070С, ШЕННАН ЧЖОНЛУ, ШЭНЬЧЖЭНЬ, Китай 518031

© RED. Все права защищены. 2022.

Воспроизведение, передача, распространение, перевод или другая переработка данного документа или любой его части без предварительного письменного разрешения правообладателя запрещены.

www.redbt.com

Made in China

RHB-2989-RED-UM-2