

RED
SOLUTION

Блендер **RSB-M3404**

**Руководство
по эксплуатации**

Гарантийный талон



УВАЖАЕМЫЙ ПОКУПАТЕЛЬ!

Благодарим вас за то, что отдали предпочтение бытовой технике RED SOLUTION. Надеемся, что вам понравится продукция компании и вы будете выбирать нас и в будущем. Внимательно прочитайте руководство по эксплуатации и сохраните его в качестве справочника. Правильное использование прибора значительно продлит срок его службы.

Актуальную версию руководства смотрите на нашем сайте www.redsolution.com на странице соответствующего продукта. Версия, опубликованная на сайте, считается приоритетной.

Хотите узнать больше? Посетите наш сайт www.redsolution.com. Здесь вы найдете актуальную информацию о технике RED SOLUTION и ожидаемых новинках, сможете получить консультацию онлайн, а также заказать продукцию RED SOLUTION и аксессуары к ней.

Служба поддержки пользователей RED SOLUTION в России: 8-800-511-86-19.

Изготовитель: ЖОНГШАН ЛИНК-ПЛЮС ЭЛЕКТРИК ЭППЛАЕНСЕС ТЕХНОЛОДЖИ КОРПОРЕШН ЛИ-МИТЕД.
Адрес: №70, дорога Суиминг, Донгфенг, Жонгшан, Гуандун, Китай.

Импортер в Российской Федерации: ООО «РЭД».
Адрес: 108810, г. Москва, вн. тер. г. муниципальный округ Внуково, п. Совхоза Крекшино, ул. Озерная, д. 5, стр.1, помещ. 22. ИНН: 7713491474.



©RED SOLUTION®. Все права защищены. 2026

Воспроизведение, передача, распространение, перевод или другая переработка данного документа или любой его части без предварительного письменного разрешения правообладателя запрещены.

СОДЕРЖАНИЕ

МЕРЫ БЕЗОПАСНОСТИ.....	4
Технические характеристики	6
Комплектация.....	6
Устройство прибора.....	7
I. ПЕРЕД НАЧАЛОМ ИСПОЛЬЗОВАНИЯ.....	9
II. ЭКСПЛУАТАЦИЯ ПРИБОРА.....	9
Общие правила работы с прибором.....	9
Общий порядок действий при работе с прибором.....	10
Использование блендера	11
Использование измельчителя.....	12
Использование терки (шинковки).....	15
Система защиты.....	15
III. УХОД ЗА ПРИБОРОМ.....	15
Хранение и транспортировка	17
IV. ПЕРЕД ОБРАЩЕНИЕМ В СЕРВИС-ЦЕНТР.....	17
V. ГАРАНТИЙНЫЕ ОБЯЗАТЕЛЬСТВА.....	18
Гарантийный талон.....	35
RUS Русский язык.....	5
KAZ Казахский язык.....	20

Прежде чем использовать прибор, внимательно прочтите руководство по эксплуатации и сохраните его для справки. Правильное использование прибора значительно продлит срок его службы.

Актуальную версию руководства по эксплуатации см. на нашем сайте www.redsolution.com.au на странице соответствующего продукта. Версия, опубликованная на сайте, считается приоритетной.

МЕРЫ БЕЗОПАСНОСТИ

Меры безопасности и инструкции, содержащиеся в данном руководстве, не охватывают все возможные ситуации, которые могут возникнуть в процессе эксплуатации прибора. При работе с устройством пользователь должен руководствоваться здравым смыслом, быть осторожным и внимательным.

- Производитель не несет ответственности за повреждения, вызванные несоблюдением техники безопасности и правил эксплуатации изделия.
- Данный электроприбор предназначен для использования в быту и может применяться в квартирах, загородных домах или в других

подобных непромышленных условиях. Промышленное или любое другое нецелевое использование устройства будет считаться ненадлежащей эксплуатацией изделия. В этом случае производитель не несет ответственности за возможные последствия.

- Перед подключением устройства к электросети проверьте, совпадает ли ее напряжение с номинальным напряжением питания прибора (см. технические характеристики или заводскую табличку изделия).
- Используйте удлинитель, рассчитанный на потребляемую мощность прибора: несоответствие параметров может привести к короткому замыканию или возгоранию кабеля.
- Выключайте прибор из розетки после использования, а также во время его очистки или перемещения. Извлекайте электрошнур сухими руками, удерживая его за штепсель, а не за провод.
- Используйте прибор только по назначению. Использование прибора в целях, отличающихся от указанных в данном руководстве, нарушает правила эксплуатации.
- Не протягивайте шнур электропитания в дверных проемах или вблизи источников тепла. Следите за тем, чтобы электрошнур не перекручивался и не перегибался, не соприкасался с острыми предметами, углами и кромками

мебели.

! ПОМНИТЕ: Случайно повредив кабель электропитания, можно вызвать неполадки, которые не соответствуют условиям гарантии, а также получить удар током. При повреждении шнура питания его замену, во избежание опасности, должен производить изготовитель, сервисная служба или аналогичный квалифицированный персонал.

- Не устанавливайте чашу с продуктами на мягкую поверхность. Это делает прибор неустойчивым во время работы.
- Будьте осторожны при работе с S-образным ножом: он очень острый.
- Запрещается прикасаться к подвижным частям прибора во время его работы.
- Запрещено эксплуатировать прибор на открытом воздухе – попадание влаги или посторонних предметов внутрь корпуса может серьезно повредить его.
- Перед очисткой прибора убедитесь, что он отключен от сети и полностью остыл. Строго следуйте инструкциям по очистке прибора.

! ЗАПРЕЩАЕТСЯ погружать корпус прибора в воду или помещать его под струю воды!

- Прибор не предназначен для использования

лицами (включая детей) с пониженными физическими, психическими или умственными способностями или при отсутствии у них опыта или знаний, если они не находятся под контролем или не проинструктированы об использовании данного прибора лицом, ответственным за их безопасность. Дети должны находиться под присмотром, чтобы не допускать игры с прибором.

- Запрещено самостоятельно ремонтировать прибор или вносить изменения в его конструкцию. Ремонт прибора должен производиться исключительно специалистом авторизованного сервис-центра. Непрофессионально выполненная работа может привести к поломке прибора, травмам и порче имущества.

! ВНИМАНИЕ! Запрещается использовать прибор при любых неисправностях.

Технические характеристики

Модель	RSB-M3404
Напряжение	220–240 В~, 50/60 Гц
Номинальная мощность двигателя	1200 Вт
Максимальная мощность двигателя	2600 Вт
Защита от поражения электротоком	класс II
Материал корпуса	стекло, металл, пластик
Регулировка скорости	плавная
Защита от перегрева	есть
Защита от перегрузки	есть
Защита от включения при неправильной сборке	есть
Автоотключение	есть
Скорость работы	16000–19500 об/мин (блендер), 2200–2700 (измельчитель)
Режимов работы	3
Объем кувшина	1,5 л
Габаритные размеры (ШхВхГ)	215x420x200 мм
Вес нетто	5,6 кг
Длина шнура питания	0,9 м

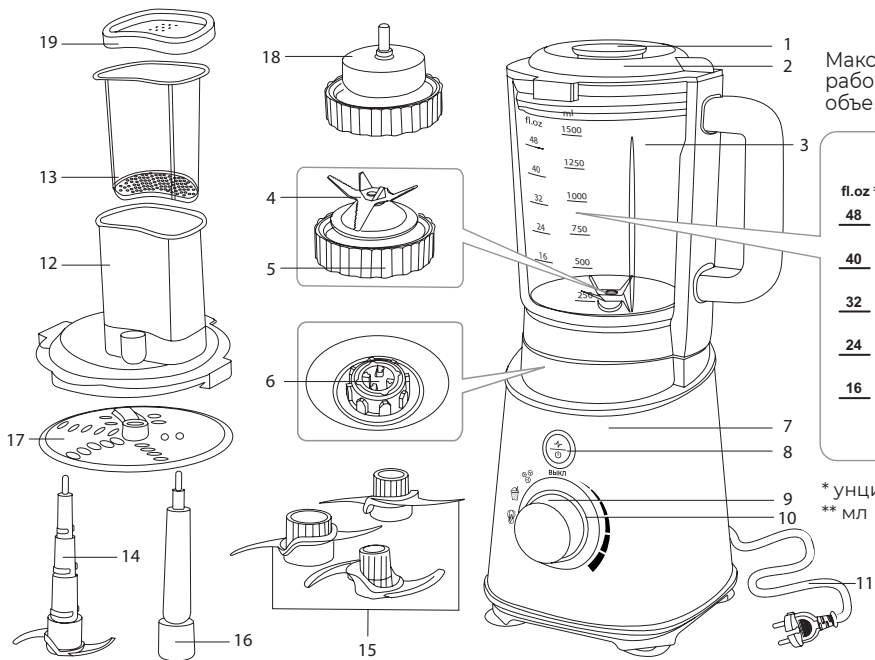
Комплектация

Блок электродвигателя	1 шт.
Кувшин	1 шт.
Крышка измельчителя с отверстием для подачи продуктов	1 шт.
Толкатель	1 шт.
Разборный S-образный нож измельчителя	1 шт.
Съемная втулка	1 шт.
Насадка для шинковки/терки	1 шт.
Насадка с металлической осью	1 шт.
Крышка блендера с отверстием для подачи продуктов	1 шт.
Колпачок	1 шт.
Насадка для блендера с несъемным ножом	1 шт.
Руководство по эксплуатации и гарантийный талон	1 шт.
Резиновая заглушка на крышку измельчителя	1 шт.

i Производитель имеет право вносить изменения в конструкцию, комплектацию и технические характеристики изделия в ходе совершенствования своей продукции без дополнительного уведомления об этом. В технических характеристиках допускается погрешность $\pm 10\%$.

Устройство прибора

1. Колпачок
2. Крышка блендера с отверстием для подачи продуктов
3. Кувшин с градуированной шкалой
4. Нож блендера
5. Насадка для блендера с несъемным ножом
6. Приводной вал
7. Моторный блок
8. Кнопка включения, импульсного режима
9. Регулятор скорости
10. Индикатор работы
11. Электрошнур
12. Крышка измельчителя с отверстием для подачи продуктов
13. Толкатель
14. Основание S-образного ножа измельчителя
15. Съемные лезвия ножа измельчителя
16. Съемная втулка
17. Насадка для шинковки/терки
18. Насадка с металлической осью
19. Резиновая заглушка для крышки измельчителя



Максимальный
рабочий
объем - 1500 мл

fl.oz *	ml **
<u>48</u>	<u>1500</u>
<u>40</u>	<u>1250</u>
<u>32</u>	<u>1000</u>
<u>24</u>	<u>750</u>
<u>16</u>	<u>500</u>
	<u>250</u>

* унций (жидк.)
** мл

I. ПЕРЕД НАЧАЛОМ ИСПОЛЬЗОВАНИЯ

Аккуратно достаньте изделие и его комплектующие из коробки. Удалите все упаковочные материалы и рекламные наклейки.

! ОБЯЗАТЕЛЬНО сохраните на месте предупреждающие наклейки, наклейки-указатели (при наличии) и табличку с серийным номером изделия на его корпусе.

После транспортировки или хранения при низких температурах выдержите прибор при комнатной температуре не менее 2 часов перед включением.

Полностью размотайте электрошнур. Корпус прибора протрите влажной тканью. Съемные детали промойте мыльной водой, тщательно просушите все элементы прибора перед включением в электросеть.

II. ЭКСПЛУАТАЦИЯ ПРИБОРА

Общие правила работы с прибором

- Устанавливайте прибор на ровную твердую горизонтальную поверхность.
- Заполняйте кувшин продуктами не выше максимальной отметки на мерной шкале (1500 мл).
- Мясо перед измельчением или нарезкой от-

делите от костей и удалите жилы.

- При обработке фруктов и ягод разрежьте их и извлеките косточки или семена.
- Перед нарезкой горячих продуктов дайте им остыть: они станут тверже, что облегчит нарезку и предотвратит превращение продуктов в пюре.
- Не используйте S-образный нож для измельчения кофе, льда, сахара, круп, сушеных бобов и других особо твердых продуктов.
- При работе с теркой (шинковкой) крупные ингредиенты разрежьте на несколько частей, так, чтобы они полностью поместились в отверстие для подачи продуктов.
- При работе с измельчителем предварительно нарежьте продукты кусочками размером 3–4 см.
- Устанавливайте крышку блендера или измельчителя на кувшин, строго как показано на схемах на стр. 11-14. После установки поверните крышку по часовой стрелке до щелчка. Если крышка установлена неправильно, прибор не будет работать.

! ЗАПРЕЩАЕТСЯ поднимать прибор в собранном виде! Перед перемещением обязательно снимайте кувшин с моторного блока. Переносите моторный блок, удерживая его двумя руками.

Общий порядок действий при работе с прибором

1. Подключите прибор к электросети, индикатор работы будет мигать красным цветом.
2. Для выбора одного из автоматических режимов переведите регулятор скорости в необходимое положение:

	Рекомендуется для измельчения льда при приготовлении коктейлей, обработки замороженных ягод, твердых продуктов, орехов. Автоматическое отключение после 1 минуты непрерывной работы. Используйте данный режим ТОЛЬКО при работе с ножом блендера.
	Рекомендуется для взбивания сливок, яиц, приготовления кремов, молочных коктейлей, пюре из овощей и фруктов. Автоматическое отключение после 1 минуты непрерывной работы. Используйте данный режим ТОЛЬКО при работе с ножом блендера.
	Прибор обрабатывает продукты короткими включениями, что позволяет лучше контролировать измельчение и смешивание. Рекомендуется для приготовления супов-пюре, соусов. Автоматическое отключение после 1 минуты непрерывной работы. Используйте данный режим при работе с ножом блендера и ножом измельчителя.

3. Нажмите кнопку включения для запуска выбранного режима, индикатор работы загорится голубым цветом.

При необходимости после срабатывания автоматического отключения повторно нажмите кнопку включения, прибор продолжит работу.

4. При необходимости, чтобы остановить прибор до срабатывания автоматического отключения, повторно нажмите кнопку включения.

5. Для быстрого запуска прибора переведите регулятор в начало шкалы скорости, индикатор работы загорится голубым цветом. Далее измените мощность, вращая регулятор.

6. Чтобы остановить прибор, переведите регулятор в положение **ВЫКЛ**, индикатор работы загорится красным цветом.

7. Для запуска импульсного режима, когда регулятор скорости находится в положении **ВЫКЛ**, нажмите и удерживайте кнопку включения.

8. Чтобы выключить прибор, отключите его от электросети, индикатор работы погаснет.

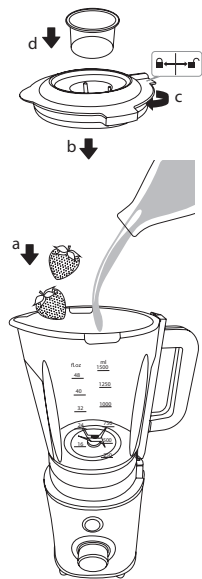
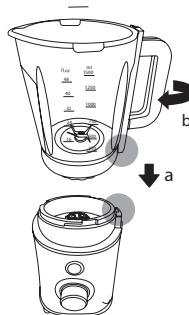
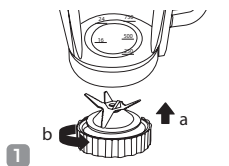
Использование блендера

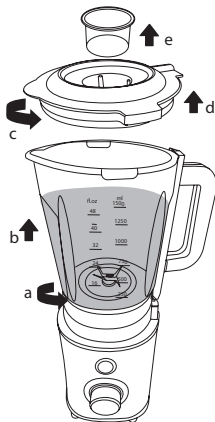
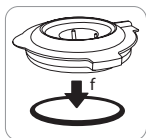
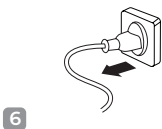
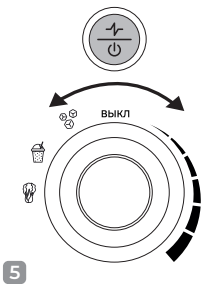
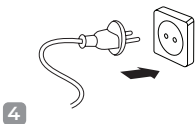
! ВНИМАНИЕ! Перед пуском блендера убедитесь, что на кувшин установлена крышка, а отверстие для подачи продуктов закрыто колпачком.

Твердые ингредиенты допускается перемешивать только с добавлением достаточного количества жидкости. Продукты в форме порошка также рекомендуется перемешивать с добавлением жидкости, или предварительно растворив их в ней.

! ПОМНИТЕ, что при взбивании продукт может увеличиваться в размерах.

Порядок сборки и использования блендера





7

Использование измельчителя

! Используйте разборный S-образный нож только с крышкой измельчителя!

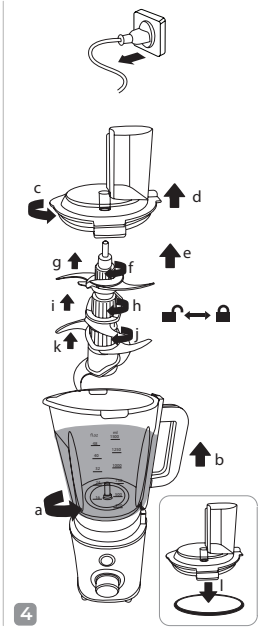
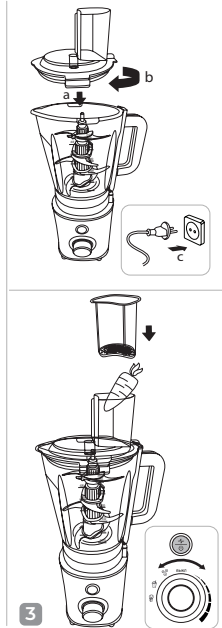
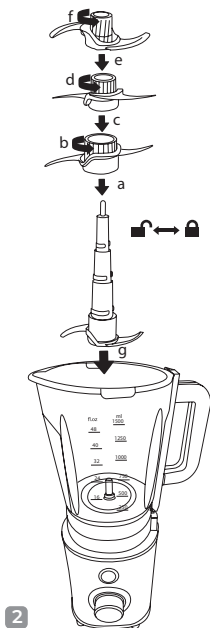
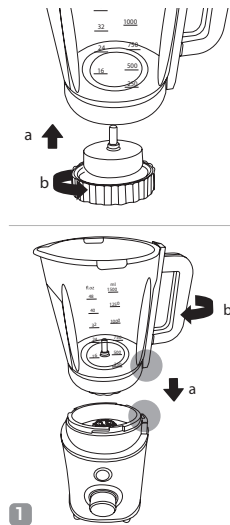
! Использовать данную насадку с крышкой блендера **ЗАПРЕЩЕНО!**

Перед использованием измельчителя соберите S-образный нож. Возможно использование любого количества лезвий. Для закрепления лезвия установите его на основание и аккуратно поверните против часовой стрелки до упора.

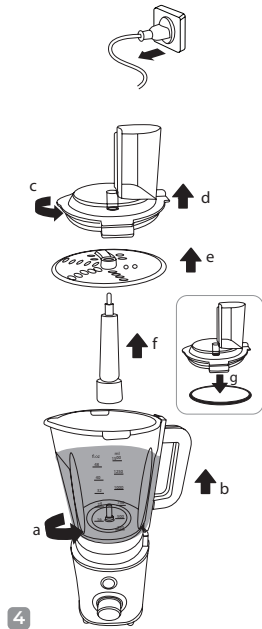
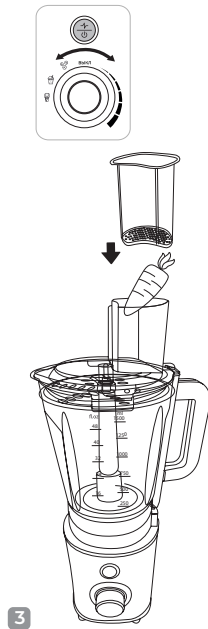
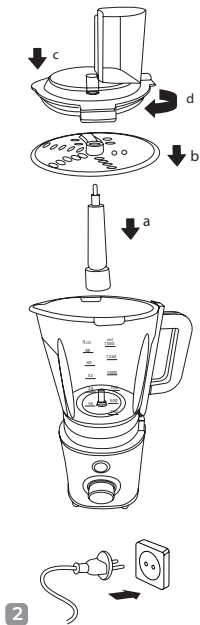
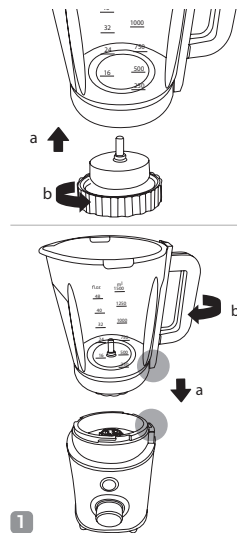
i Не касайтесь лезвий, они очень острые!

Чтобы снять лезвие, аккуратно поверните его по часовой стрелке и потяните вверх.

Порядок сборки
и использования
измельчителя



Порядок сборки
и использования терки
(шинковки)



Использование терки (шинковки)

i Используйте насадку для шинковки/терки только с крышкой измельчителя! Использовать данную насадку с крышкой блендера запрещено!

Для шинковки устанавливайте диск стороной с выступающими вверх лезвиями шинковки. Чтобы использовать терку, переверните диск стороной с выступающими вверх лезвиями терки.

Проталкивайте продукты, слегка нажимая на толкатель. Не прилагайте чрезмерных усилий – это может привести к перегрузке и поломке.

! ЗАПРЕЩАЕТСЯ проталкивать продукты иными предметами или руками во избежание травм или поломки прибора!

Системы защиты

• Прибор оснащен системой автоматического отключения при перегрузке и перегреве. Срабатывание автоматического отключения сигнализирует о превышении рекомендуемого времени работы. Если во время работы двигатель неожиданно остановился, переведите регулятор в положение **ВЫКЛ**, отключите прибор

от электросети и дайте ему остыть в течение 30 минут. После подключения к электросети прибор будет готов к работе.

• Прибор оборудован защитной системой блокировки двигателя. Если кувшин не установлен на основание или собран/установлен неправильно, двигатель не будет работать, индикатор работы будет мигать красным цветом.

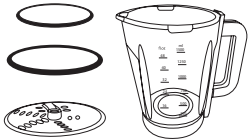
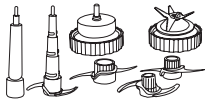
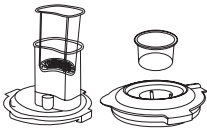













• Прибор оснащен системой, предупреждающей случайный запуск двигателя. Если во время работы прибора произошло его отключение от электросети, то после возобновления питания двигатель запущен не будет. Для запуска двигателя сначала переведите регулятор скорости в положение **ВЫКЛ**, затем – в необходимое положение.

III. УХОД ЗА ПРИБОРОМ

Очищайте прибор после каждого использования во избежание присыхания остатков пищи.

! Перед очисткой убедитесь, что он отключен от электросети.

Рекомендуемые способы очистки частей блендера

! ЗАПРЕЩАЕТСЯ погружать моторный блок прибора в воду или помещать его под струю воды.

Не используйте при очистке прибора абразивные средства, химически агрессивные или другие вещества, не рекомендованные для

применения с предметами, контактирующими с пищей.

При очистке S-образного ножа измельчителя будьте аккуратны – он очень острый!

i Для быстрой очистки прибора залейте в кувшин теплую воду до отметки 500 мл, добавьте несколько капель чистящего средства. Запустите импульсный режим. Через некоторое время выключите прибор, снимите кувшин и тщательно промойте его под проточной водой.

Хранение и транспортировка

Перед хранением и повторной эксплуатацией очистите и полностью просушите все части прибора. Храните прибор в сухом вентилируемом месте вдали от нагревательных приборов и попадания прямых солнечных лучей.

При транспортировке и хранении запрещается подвергать прибор механическим воздействиям, которые могут повредить прибор и/или нарушить целостность упаковки. Берегите упаковку прибора от воды и других жидкостей.

IV. ПЕРЕД ОБРАЩЕНИЕМ В СЕРВИС- ЦЕНТР

Неисправность	Возможные причины	Способ устранения
Прибор не включается	Прибор не подключен к электросети	Подключите прибор к электросети
	Неисправна электрическая розетка	Включите прибор в исправную розетку
Индикатор работы мигает красным цветом	Прибор собран неправильно	Выключите прибор и отсоедините его от электросети. Соберите прибор в соответствии со схемами сборки.
Сильная вибрация прибора при измельчении продуктов	Прибор собран неправильно	Используйте разборный S-образный нож и насадку для шинковки/терки только с крышковой измельчителя
	Продукты нарезаны слишком крупно	Нарезайте продукты мельче
Двигатель остановился во время работы	Сработала защита от перегрева и перегрузки	Следуйте указаниям раздела «Системы защиты»

Посторонний запах во время работы прибора	Прибор перегревается во время работы	Сократите время непрерывной работы, увеличьте интервалы между включениями
	Прибор новый, запах исходит от защитного покрытия	Тщательно очистите прибор (см. раздел «Уход за прибором»). Запах исчезнет после нескольких включений

i Если неисправность устранить не удалось, обратитесь в авторизованный сервисный центр.

V. ГАРАНТИЙНЫЕ ОБЯЗАТЕЛЬСТВА

На данное изделие предоставляется гарантия сроком на 12 месяцев с момента его приобретения или с даты изготовления изделия (если дату продажи определить невозможно). В течение гарантийного периода изготовитель обязуется устранить путем ремонта, замены деталей или замены всего изделия любые заводские дефекты.

Гарантия вступает в силу только в том случае, если дата покупки подтверждена печатью магазина и подписью продавца

на оригинальном гарантийном талоне. Настоящая гарантия признается лишь в том случае, если изделие применялось в соответствии с руководством по эксплуатации, не ремонтировалось, не разбиралось и не было повреждено в результате неправильного обращения с ним, а также сохранена полная комплектность изделия. Данная гарантия не распространяется на естественный износ изделия. Настоящая гарантия не распространяется на изделия, используемые в промышленных и/или коммерческих целях.

Гарантия не распространяется на изделия с повреждениями, вызванными:

- неправильной эксплуатацией, небрежным обращением, неправильным подключением, несоблюдением прилагаемого руководства;
- механическими, тепловыми и иными повреждениями, возникшими по причине неправильной эксплуатации, небрежного отношения или несчастного случая;
- несвоевременной очисткой фильтров, пылесборников и других частей и аксессуаров, требующих периодической очистки и замены;
- попаданием внутрь посторонних предметов, жидкостей, насекомых, грызунов и т. д.;
- повреждением электрических шнуров;
- подключением в сеть с напряжением, отличным от указанного в правилах

эксплуатации на изделие, или если параметры питающей сети не соответствуют стандартным;

- неквалифицированным ремонтом и другими вмешательствами, повлекшими изменения конструкции изделия;

- изменением или удалением серийного номера, или если серийный номер неразборчиво напечатан.

Гарантия не распространяется на узлы, механизмы и аксессуары, имеющие срок естественного износа (щетки для пылесосов, металлические чаши мультиварок и формы для выпекания с антипригарным покрытием, сетка-нож для соковыжималок, ножи, мешки-пылесборники, сменные фильтры, шампуни, жидкости и т. д.), а также на аккумуляторы и батареи питания. В соответствии с руководством по эксплуатации под действие гарантии не подпадают работы по периодическому обслуживанию изделия.

Срок службы изделия и срок действия гарантийных обязательств на него исчисляются со дня продажи или с даты изготовления изделия (в случае, если дату продажи определить невозможно).

Дату изготовления прибора можно найти в серийном номере, расположенном на идентификационной наклейке на корпусе изделия. Серийный номер состоит из 13 знаков.

6-й и 7-й знаки обозначают месяц, 8-й — год выпуска устройства.

0	0	0	0	0	1	1	2	3	3	3	3	3
---	---	---	---	---	---	---	---	---	---	---	---	---

1 — месяц производства (01 — январь, 02 — февраль... 12 — декабрь),
 2 — год производства (1 — 2021 г., 2 — 2022 г.... 0 — 2030 г.),
 3 — серийный номер модели.

Установленный производителем срок службы прибора составляет 3 года со дня его приобретения при условии, что эксплуатация изделия производится в соответствии с данным руководством, применимыми техническими стандартами и при соблюдении условий гарантийного обслуживания.



Упаковку, руководство пользователя, а также сам прибор необходимо утилизировать в соответствии с местной программой по переработке отходов. После окончания срока службы не выбрасывайте прибор вместе с бытовыми отходами. Передайте его в специализированный пункт для дальнейшей утилизации. Проявите заботу об окружающей среде. Отходы, образующиеся при утилизации изделий, подлежат обязательному сбору с последующей утилизацией в установленном порядке и в соответствии с действующими требованиями и нормами отраслевой нормативной документации, в том числе в соответствии с СанПиН 2.1.7.1322-03 «Гигиенические требования к размещению и обезвреживанию отходов производства и потребления».

Бұл өнімді қолданбас бұрын, нұсқаулықты мұқият оқып шығыңыз және оны болашақта анықтама үшін сақтап қойыңыз. Құрылғыны дұрыс пайдалану оның қызмет ету мерзімін айтарлықтай ұзартады.

Пайдалану нұсқаулығының соңғы нұсқасын алу үшін біздің веб-сайтқа кіріңіз www.redsolution.com/ru тиісті өнім бетінде. Сайтта жарияланған нұсқа басымдық болып саналады.

ҚАУІПСІЗДІК ШАРАЛАРЫ

Осы нұсқаулықтағы қауіпсіздік шаралары мен нұсқаулар құрылғыны пайдалану кезінде туындауы мүмкін барлық жағдайларды қамтымайды.

Құрылғымен жұмыс істегенде, парасаттылықты қолданыңыз, мұқият және мұқият болыңыз.

- Өндіруші бұйымға қатысты қауіпсіздік шаралары мен пайдалану нұсқауларын орындамау салдарынан болған зақым үшін жауапты емес.
- Бұл электр құрылғысы тұрмыстық мақсатта пайдалануға арналған және оны пәтерлерде, саяжайларда немесе басқа ұқсас өндірістік емес орталарда пайдалануға болады. Құрылғыны өнеркәсіптік немесе кез келген басқа мақсатсыз пайдалану өнімді дұрыс пайдаланбау

болып саналады. Бұл жағдайда өндіруші ықтимал салдарларға жауапты емес.

- Құрылғыны қуат көзіне қоспас бұрын, кернеу құрылғының номиналды қуат кернеуіне сәйкес келетінін тексеріңіз (техникалық сипаттамаларды немесе өнімнің атауы тақтасын қараңыз).
- Құрылғының қуат тұтынуына арналған ұзартқыш сымды пайдаланыңыз: параметрлердің сәйкес келмеуі кабельдің қысқа тұйықталуына немесе өртке әкелуі мүмкін.
- Құралды пайдаланғаннан кейін және оны тазалағанда немесе жылжитқанда электр желісінен ажыратыңыз. Қуат сымын құрғақ қолмен сымнан емес, ашасынан ұстаңыз.
- Құрылғыны тек мақсаты бойынша пайдаланыңыз. Құрылғыны осы нұсқаулықта көрсетілгеннен басқа мақсаттарда пайдалану пайдалану нұсқауларын бұзады.
- Қуат сымын есіктер арқылы немесе жылу көздерінің жанынан өткізбеңіз. Қуат сымының бұралмауын немесе майыспауын немесе жиһаздың үшкір заттармен, бұрыштармен немесе жиектермен жанаспауын тексеріңіз.

! ЕСКЕ АЛУ: Қуат сымын байқаусызда зақымдау кепілдікте қамтылмаған мәселелерге және электр тогының соғуына әкелуі мүмкін. Қуат сымы зақымдалған болса, қауіпті болдырмау үшін оны өндіруші, қызмет көрсету бөлімі не-

месе соған ұқсас білікті мамандар ауыстыруы керек.

- Тағам ыдысын жұмсақ бетке қоймаңыз. Бұл жұмыс кезінде құрылғыны тұрақсыз етеді.
- S-пышағын ұстаған кезде абай болыңыз, ол өте өткір;
- Құрылғы жұмыс істеп тұрған кезде оның қозғалатын бөліктерін ұстамаңыз.
- Құрылғыны ашық ауада пайдалануға тыйым салынады - ылғал немесе корпусқа кіретін бөгде заттар оны қатты зақымдауы мүмкін.
- Құрылғыны тазаламас бұрын оның электр желісінен ажыратылғанына және толығымен салқындағанына көз жеткізіңіз. Құрылғыны тазалау нұсқауларын қатаң орындаңыз.
- Құрылғы корпусын суға батырмаңыз немесе ағын судың астына қоймаңыз!
- Бұл құрылғы физикалық, ақыл-ой немесе ақыл-ой мүмкіндіктері шектеулі немесе тәжірибесі мен білімі жоқ адамдардың (соның ішінде балалар) пайдалануына арналмаған, егер олардың қауіпсіздігіне жауапты тұлғаның қадағалауымен немесе құрылғыны пайдалану туралы нұсқаулары болмаса. Балалардың құрылғымен ойнауына жол бермеу үшін оларды қадағалау керек.
- Құрылғыны өз бетіңізше жөндеуге немесе оның дизайнына өзгерістер енгізуге тыйым

салынады. Құрылғыны жөндеуді тек уәкілетті қызмет көрсету орталығының маманы жүзеге асыруы керек. Кәсіби емес жұмыс құрылғының бұзылуына, жарақатқа және мүліктің бұзылуына әкелуі мүмкін.

! НАЗАР АУДАРЫҢЫЗ! Қандай да бір ақау болса, құрылғыны пайдаланбаңыз.

Техникалық сипаттамалар

Үлгі.....	RSB-M3404
Вольтаж.....	220–240 В~, 50/60 Гц
Номиналды қозғалтқыш қуаты	1200 Вт
Қозғалтқыштың максималды қуаты.....	2600 Вт
Электр тогының соғуынан қорғау	II сынып
Тұрғын үй материалы.....	шыны, металл, пластик
Жылдамдықты реттеу	тегіс
Қызып кетуден қорғау.....	бар
Шамадан тыс жүктемеден қорғау	бар
Қате құрастырудың	
салдарынан қосылудан қорғау.....	бар
Автоматты өшіру.....	бар
Жұмыс жылдамдығы	16000–19500 айн/мин
(блендер), 2200–2700 (ұсақтауыш)	
Жұмыс режимдері	3
Құмыраның көлемі	1,5 л
Жалпы өлшемдер.....	215x420x200 мм
Таза салмақ.....	5,6 кг
Қуат сымның ұзындығы	0,9 м

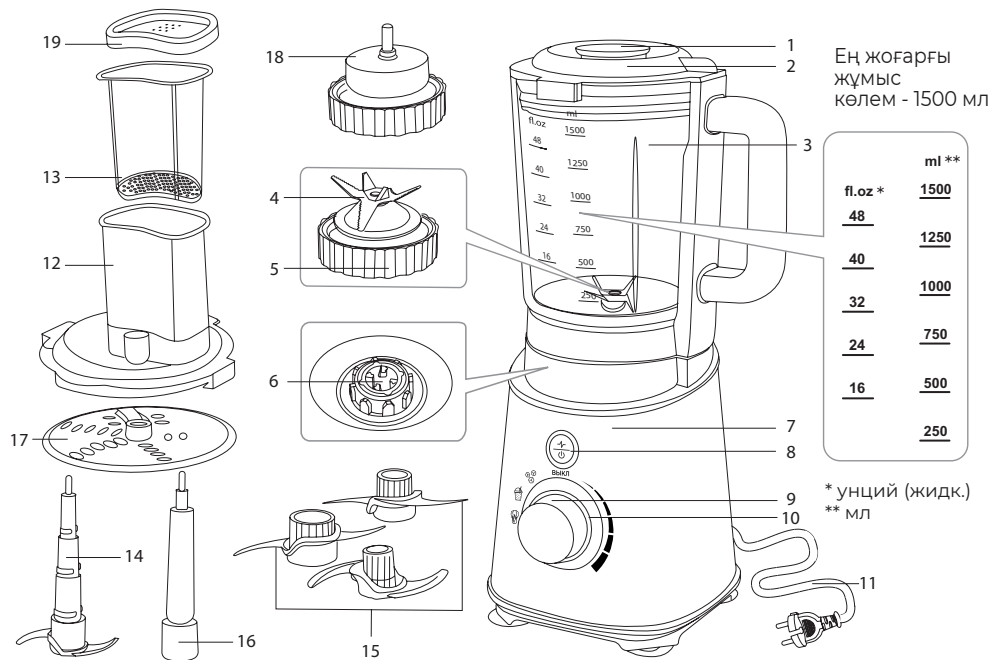
Жабдық

Мотор блогы.....	1 дана
Құман.....	1 дана
Тағам беру тесігі бар ұсақтағыш қақпағы.....	1 дана
Итергіш	1 дана
Жиналмалы S-тәрізді ұсақтағыш пышағы.....	1 дана
Алынбалы жең	1 дана
Ұсақтағыш/үккіш қондырмасы.....	1 дана
Металл осі бар саптама	1 дана
Тағам беру тесігі бар араластырғыш қақпағы	1 дана
Қақпақ.....	1 дана
Бекітілген жүзі бар араластырғыш қондырмасы.....	1 дана
Пайдалану нұсқаулығы және кепілдік талоны	1 дана
Ұсақтауыштың қақпағына арналған резеңке тығын	1 дана

i Өндіруші өз өнімдерін жақсарту барысында қосымша ескертусіз өнімнің дизайнына, конфигурациясына және техникалық сипаттамаларына өзгерістер енгізуге құқылы. Техникалық сипаттамалар $\pm 10\%$ қателеге жол береді.

Құрылғы құрылымы

1. Қақпақ
2. Тағам беру тесігі бар араластырғыш қақпағы
3. Шкаласы бар құмыра
4. Блендердің жүзі
5. Бекітілген жүзі бар араластырғыш қондырмасы
6. Жетекші білік
7. Мотор блогы
8. Қуат түймесі, импульстік режим
9. Жылдамдықты реттегіш
10. Жұмыс көрсеткіші
11. Қуат сымы
12. Тағам беру тесігі бар ұсақтағыш қақпағы
13. Итергіш
14. Негіз S-тәрізді ұсақтағыш пышақ
15. Алынбалы ұсақтағыш пышақтар
16. Алынбалы жең
17. Шредер қондырмасы/үккіштер
18. Металл осі бар саптама
19. Ұсақтауыштың қақпағына арналған резеңке тығын



I. ПАЙДАЛАНУ АЛДЫНДА

Өнімді және оның құрамдастарын қораптан абайлап алыңыз. Барлық орауыш материалдар мен жарнамалық жапсырмаларды алып тастаңыз.

! ӨНІМДЕГІ ЕСКЕРТУ жапсырмаларын, бағыт жапсырмаларын (бар болса) және сериялық нөмір жапсырмасын орнында ұстаңыз.

Төмен температурада тасымалдағаннан немесе сақтағаннан кейін құрылғыны қосар алдында оны бөлме температурасында кемінде 2 сағат ұстаңыз.

Қуат сымын толығымен босатыңыз. Құрылғы корпусын дымқыл шүберекпен сүртіңіз. Алынбалы бөлшектерді сабынды сумен жуыңыз, құрылғыны қуат көзіне қоспас бұрын оның барлық элементтерін жақсылап құрғатыңыз.

II. ҚҰРЫЛҒЫНЫҢ ЖҰМЫСЫ

Құрылғымен жұмыс істеудің жалпы ережелері

- Құрылғыны тегіс, қатты, көлденең бетке орнатыңыз.
- Құмыраны өлшеу шкаласындағы максималды белгіден (1500 мл) аспайтын тағаммен толтырыңыз.

- Етті сүйектерден бөліп, кесу немесе кесу алдында тамырларды алып тастаңыз.

- Жемістер мен жидектерді өңдеу кезінде оларды кесіп, тұқымдарды немесе тұқымдарды алып тастаңыз.

- Ыстық тағамдарды кесуден бұрын суытыңыз, олар қаттырақ болады, бұл кесуді жеңілдетеді және тағамның қышқыл болып кетуіне жол бермейді.пюре.

- S-пышағын кофені, мұзды, қантты, жармаларды, кептірілген бұршақтарды немесе басқа да қатты тағамдарды ұнтақтау үшін пайдаланбаңыз.

- Үккішпен (ұсақтағышпен) жұмыс істегенде, үлкен ингредиенттерді азық-түлік жеткізу тесігіне толығымен қонатындай етіп бірнеше бөлікке кесіңіз.

- Ұсақтауышпен жұмыс істегенде алдымен тағамды 3 өлшемді бөліктерге кесіңіз 3–4 см.



- Блендерді немесе ұсақтағыштың қақпағын құмыраға салыңыз, дәл көрсетілгендей сурет (26-29 бет). Орнатқаннан кейін қақпақты сырт еткенше сағат тілімен бұраңыз. Қақпақ дұрыс орнатылмаса, құрылғы жұмыс істемейді.

! Құрастыру кезінде құрылғыны көтермеңіз!

Қозғалмас бұрын құмыраны мотор бөлігінен алуды ұмытпаңыз. Мотор блогын екі қолыңызбен алып жүріңіз.

Құрылғымен жұмыс істеудің жалпы тәртібі

1. Құрылғыны қуат көзіне қосыңыз, жұмыс индикаторы қызыл болып жыпылықтайды.
2. Автоматты режимдердің бірін таңдау үшін жылдамдық реттегішін қажетті орынға жылжытыңыз:

	<p>Коктейльдер дайындау, мұздатылған жидектерді, қатты тағамдарды және жаңғақтарды өңдеу кезінде мұзды ұсақтау үшін ұсынылады.</p> <p>1 минут үздіксіз жұмыс істегеннен кейін автоматты түрде өшіру. Бұл режимді ТЕК блендер жүзімен жұмыс істегенде пайдаланыңыз.</p>
	<p>Кремді, жұмыртқаны көпірту, кремдер жасау үшін ұсынылады, сүт коктейльдері, пюресі бар көкөністер мен жемістер.</p> <p>1 минут үздіксіз жұмыс істегеннен кейін автоматты түрде өшіру. Бұл режимді ТЕК блендер жүзімен жұмыс істегенде пайдаланыңыз.</p>



Құрылғы ұсақтау мен араластыруды жақсырақ басқаруға мүмкіндік беретін тағамды қысқа уақыт ішінде өңдейді. Пюре сорпалар мен соустарды дайындау үшін ұсынылады.

1 минут үздіксіз жұмыс істегеннен кейін автоматты түрде өшіру. Бұл режимді блендер жүзімен және ұсақтағыш жүзімен жұмыс істегенде пайдаланыңыз.

3. Таңдалған режимді бастау үшін қуат түймесін басыңыз, жұмыс индикаторы көк түспен жанады.

Қажет болса, автоматты өшіру іске қосылғаннан кейін қуат түймесін қайтадан басыңыз, құрылғы жұмысын жалғастырады.

4. Қажет болса, автоматты өшіру іске қосылмай тұрып құрылғыны тоқтату үшін қуат түймесін қайта басыңыз.

5. Құрылғыны жылдам іске қосу үшін реттегішті жылдамдық шкаласының басына жылжытыңыз, жұмыс индикаторы көк түспен жанады. Содан кейін реттегішті бұру арқылы қуатты өзгертіңіз.

6. Құрылғыны тоқтату үшін басқару тетігін **ВЫКЛ** күйіне жылжытыңыз, жұмыс индикаторы қызыл болып жанады.

7. Жылдамдық реттегіші **ВЫКЛ** күйінде болғанда импульстік режимді бастау үшін қуат түймесін басып тұрыңыз.

8. Құрылғыны өшіру үшін оны қуат көзінен ажыратыңыз, жұмыс көрсеткіші сөнеді.

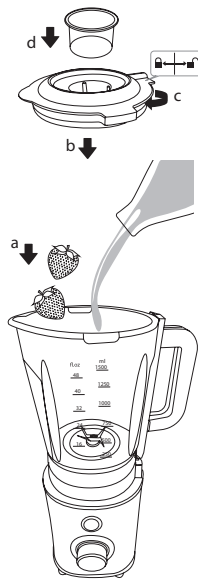
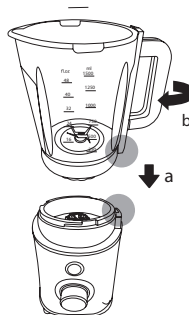
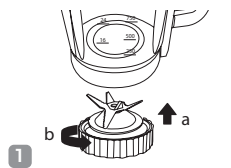
Блендерді қолдану

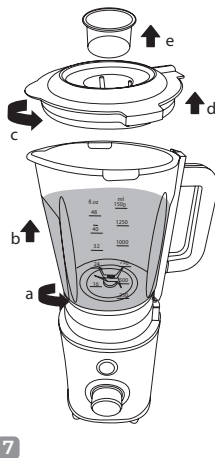
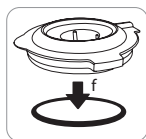
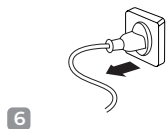
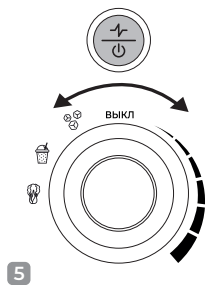
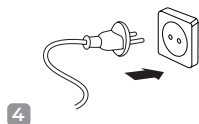
! НАЗАР АУДАРЫҢЫЗ! Блендерді іске қоспас бұрын, қақпақтың құмыраға орнатылғанын және тамақ беретін тесік қақпақпен жабылғанын тексеріңіз.

Қатты ингредиенттерді жеткілікті сұйықтық қосу арқылы ғана араластыруға болады. Ұнтақ түріндегі өнімдерді сұйықтық қосу арқылы араластыру немесе алдымен оны еріту ұсынылады.

i Соғу кезінде өнім көлемінің кеңеюі мүмкін екенін есте сақтаңыз.

Блендерді қалай құрастыру және пайдалану керек





Шредтерді пайдалану

! S-тәрізді жиналмалы пышақты тек ұсақтағыш қақпағымен пайдаланыңыз!

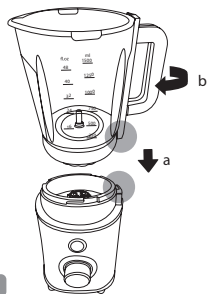
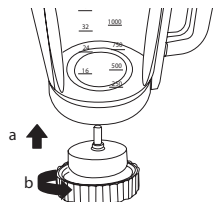
! Бұл қондырманы блендер қақпағымен пайдалануға **ТЫЙЫМ САЛЫНАДЫ!**

Ұсақтағышты қолданар алдында S-пышағын жинаңыз. Пышақтардың кез келген санын пайдалануға болады. Пышақты бекіту үшін оны негізге қойып, тоқтағанша сағат тіліне қарсы мұқият бұраңыз.

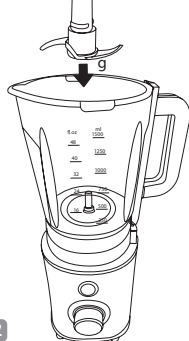
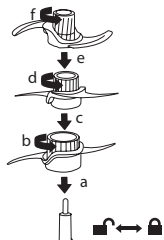
i Пышақтарды ұстамаңыз, олар өте өткір!

Пышақты алу үшін оны сағат тілімен абайлап бұрап, жоғары қарай тартыңыз.

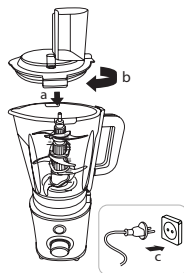
Ұсақтағышты құрастыру
және пайдалану



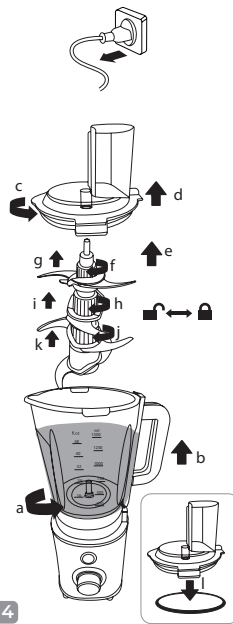
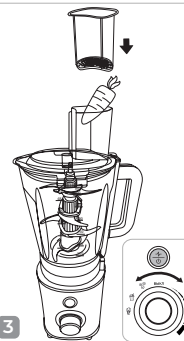
1



2

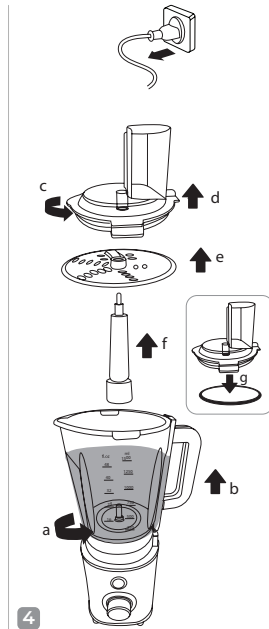
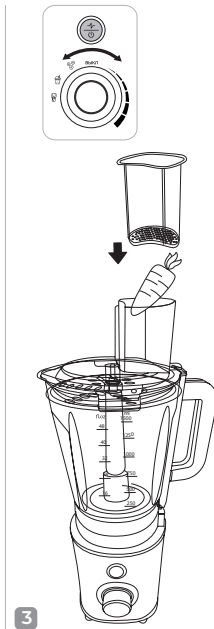
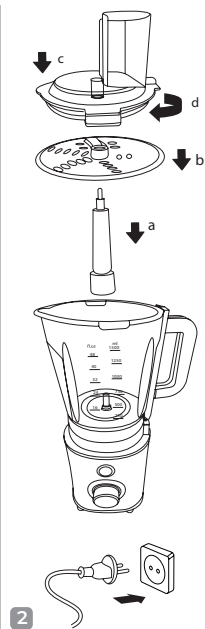
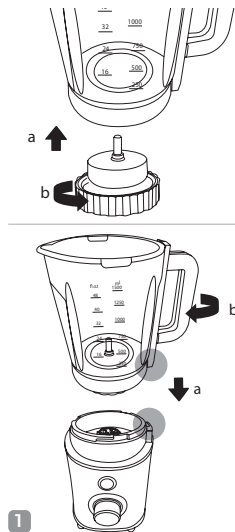


3



4

Құрастыру тәртібі
және үккіштің
(ұсақтағыштың)
қолданылуы



Үгіткішті пайдалану (ұсақтағыш)

i Ұсақтағыш/үккіш қондырманы тек ұсақтағыш қақпағымен пайдаланыңыз! Бұл қондырманы блендер қақпағымен пайдалануға тыйым салынады!

Ұсақтау үшін дискіні ұсақтағыш пышақтары жоғары шығып тұратын жағымен орнатыңыз. Үгіткішті пайдалану үшін дискіні үккіш пышақтарын жоғары қаратып, бүйіріне аударыңыз. Итергішті аздап басу арқылы тағамды итеріңіз. Шамадан тыс күш қолданбаңыз, себебі бұл шамадан тыс жүктеме мен зақым келтіруі мүмкін.

i Жарақат немесе құрылғыға зақым келтірмеу үшін тағамды басқа заттармен немесе қолдармен итермеңіз!

Қорғаныс жүйелері

• Құрылғы шамадан тыс жүктелу және қызып кету жағдайында автоматты өшіру жүйесімен жабдықталған. Автоматты өшіру ұсынылған жұмыс уақытынан асып кеткенін көрсетеді. Жұмыс кезінде қозғалтқыш кенеттен тоқтап қалса, басқару тетігін OFF күйіне бұрап, құралды розеткадан ажыратып, 30 минут суытыңыз. Электр желісіне қосылғаннан кейін құрылғы пайдала-

нуға дайын болады.

• Құрылғы қорғаныс қозғалтқышты блоктау жүйесімен жабдықталған. Құмыра негізге орнатылмаса немесе дұрыс құрастырылмаса/орнатылған болса, қозғалтқыш жұмыс істемейді, жұмыс индикаторы қызыл жыпылықтайды.

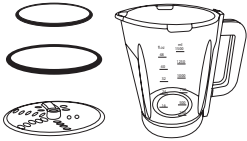
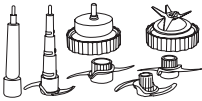
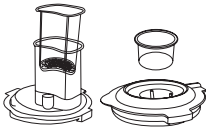













• Құрылғы қозғалтқыштың кездейсоқ іске қосылуын болдырмайтын жүйемен жабдықталған. Құрылғы жұмыс істеп тұрған кезде құрылғы қуат көзінен ажыратылса, қуат қалпына келтірілгеннен кейін қозғалтқыш іске қосылмайды. Қозғалтқышты іске қосу үшін алдымен жылдамдық реттегішін **ВЫКЛ** күйіне, содан кейін қажетті күйге жылжытыңыз.

III. ҚҰРЫЛҒЫҒА ҚЫЗМЕТ КӨРСЕТУ

Тағам қалдықтары кеуіп қалмас үшін құралды әр қолданғаннан кейін тазалаңыз.

! Тазалау алдында оның электр желісінен ажыратылғанына көз жеткізіңіз.

Блендер бөліктерін тазалаудың ұсынылған

! Құрылғының мотор бөлігін суға батырмаңыз немесе ағын судың астына қоймаңыз. Құрылғыны тазалау кезінде абразивті заттарды, химиялық агрессивті заттарды немесе тағам-

мен жанасатын заттармен пайдалану ұсынылмаған басқа заттарды қолданбаңыз. S-тәрізді ұсақтағыш пышақты тазалау кезінде абай болыңыз – ол өте өткір!

i Құрылғыны жылдам тазалау үшін құмыраны 500 мл белгісіне дейін жылы сумен толтырыңыз, тазартқыштың бірнеше тамшысын қосыңыз. Импульстік режимді іске қосыңыз. Біраз уақыттан кейін құрылғыны өшіріңіз, құмыраны алыңыз және ағынды сумен жақсылап шайыңыз.

Сақтау және тасымалдау

Сақтау немесе қайта пайдалану алдында құрылғының барлық бөліктерін тазалап, толығымен құрғатыңыз. Құрылғыны жылыту құрылғылары мен тікелей күн сәулесінен алыс, құрғақ, желдетілетін жерде сақтаңыз.

Тасымалдау және сақтау кезінде құрылғыны зақымдауы және/немесе қаптаманың тұтастығын бұзуы мүмкін механикалық әсерлерге ұшыратуға тыйым салынады.

Құрылғының қаптамасын судан және басқа сұйықтықтардан алыс ұстаңыз.

IV. ҚЫЗМЕТ КӨРСЕТУ ОРТАЛЫҒЫНА ҚОҢЫРАУ АЛДЫНДА

Бұзылыс	Ықтимал себептер	Емдеу
Құрылғы қосылмайды	Құрылғы электр желісіне қосылмаған	Құрылғыны электр желісіне қосыңыз
	Электр розеткасында ақау бар	Құрылғыны жұмыс істейтін розеткаға қосыңыз
Жұмыс индикаторы қызыл жыпылықтайды	Құрылғы дұрыс жиналмаған	Құрылғыны өшіріп, оны қуат көзінен ажыратыңыз. Құрылғыны сызбаларға сәйкес жинаңыз A2–A4 сурет, 5-7 бет
Өнімдерді кесу кезінде құрылғының күшті дірілі	Құрылғы дұрыс жиналмаған	S-пышағың және ұсақтағыш/үккіш қондырманы тек ұсақтағыш қақпағымен бірге пайдаланыңыз.
	Өнімдер тым үлкен кесілген	Тамақты кішірек кесіңіз

Бұзылыс	Ықтимал себептер	Емдеу
Қозғалтқыш жұмыс істеп тұрған кезде тоқтады	Қызып кетуден және шамадан тыс жүктемеден қорғаныс істен шықты	«Қорғау жүйелері» бөліміндегі нұсқауларды орындаңыз
Құрылғының жұмысы кезінде бөтен иіс	Жұмыс кезінде құрылғы қызып кетеді	Үздіксіз жұмыс уақытын азайтыңыз, іске қосу арасындағы аралықтарды көбейтіңіз
	Құрылғы жаңа, иіс қорғаныс жабынынан шығады	Құрылғыны мұқият тазалаңыз («Құрылғыға күтім жасау» бөлімін қараңыз). Бірнеше қолданғаннан кейін иіс жоғалады

i Егер қателікті дұрыстай алмасаңыз, авторизацияланған сервистік орталыққа жүгініңіз.

V. КЕПІЛДІК

Кепілдік талоны қолдану нұсқаулығының соңында орналасқан!

Осы бұйымға сатып алынған сәттен 12 ай мерзіміне кепілдік беріледі. Өндіруші кепілдік кезеңі ішінде жөндеу, бөлшектерді ауыстыру немесе бүкіл бұйымды ауыстыру жолымен кез келген зауыттық ақауларды жоюға міндеттенеді. Кепілдік тек сатып алу күні түпнұсқалық кепілдік талонында дүкен мөрімен және сатушы қолымен расталған жағдайда ғана күшіне енеді. Осы кепілдік тек бұйым пайдалану бойынша нұсқаулыққа сәйкес қолданылған, жөнделмеген, бұзылмаған және онымен дұрыс жұмыс істеу нәтижесінде зақымданбаған, сонымен қатар бұйымның толық жинағы сақталған жағдайда танылады. Осы кепілдік бұйымның табиғи тозуына және шығын материалдарына таралмайды (сүзгілер және т. б.). Бұйымның қызмет мерзімі мен кепілдік міндеттемелердің жарамдылық мерзімі өндірілген кезден бастап немесе бұйым жасалған кезден бастап есептеледі (егер сатылған күнін анықтау мүмкін болмаса). Аспаптың өндірілген кезі бұйым корпусындағы сәйкестендіру жапсырмасында орналасқан сериялық нөмірден табуға болады. Сериялық нөмір 13 белгіден тұрады. 6-ші және 7-шы белгілер айды, 8-ші — құрылғы шыққан жылды білдіреді.

0	0	0	0	0	1	1	2	3	3	3	3	3
---	---	---	---	---	---	---	---	---	---	---	---	---

1 – өндірілген ай (01 – қаңтар, 02 – ақпан... 12 – желтоқсан),

2 – шығарылған жылы (1 - 2021, 2 - 2022... 0 - 2030),

3—үлгінің сериялық нөмірі.

Өндіруші белгілеген құрылғының қызмет ету мерзімі өнім осы нұсқаулыққа, қолданыстағы техникалық стандарттарға

сәйкес және кепілдік қызмет көрсету шарттарына сәйкес пайдаланылған жағдайда сатып алынған күннен бастап 3 жылды құрайды.

КЕПІЛДІК ҚЫЗМЕТ КӨРСЕТУДІҢ ШАРТТАРЫ

Осы бағдарлама тауар сатылған күннен 12 ай ішінде кепілдік міндеттемелерді қамтиды немесе өндірілген кезден есептеледі (егер сату күнін анықтау мүмкін болмаса). Аспаптың өндірілген кезі бұйым корпусындағы сәйкестендіру жапсырмасында орналасқан сериялық нөмірден табуға болады. Сериялық нөмір 13 белгіден тұрады. 6-ші және 7-шы белгілер айды, 8-ші – құрылғы шыққан жылды білдіреді. Тек клиент кепілдік қызмет көрсету шарттарын ұстанғанда ғана мерзімдер қолданылады. Осы кепілдік өнеркәсіптік және/немесе коммерциялық мақсатта пайдаланылатын бұйымдарға таралмайды. Сату кезінде сатушы кепілдік талонын дұрыс толтыруын, аппараттың сериялық нөмірін, сату мерзімін көрсетуін, мөр басуын, сонымен қатар қол қоюын қадағалаңыз. Өнімді, жиянтықтылығын, технакалық жағдайын тексеріңіз, кепілдік шарттарымен танысып, қол қойыңыз.

Кепілдік талонында көрсетілген деректерге өзгеріс енгізуге, өшіруге немесе қайтадан жазуға болмайды. Кепілдік келесіден туындаған зақымдары бар бұйымдарға таралмайды:

- дұрыс пайдаланбау, ұқыпсыз қолдану, дұрыс қоспау, ілеспе нұсқаулықты ұстанбау;
- дұрыс пайдаланбау, ұқыпсыз қолдану немесе жазатайым оқиға себебінен туындаған механикалық, жылулық және басқа зақымдардан;
- тазалап және ауыстырып тұруды талап ететін сүзгілерді, шаң жинағыштарды және басқа бөліктер мен аксессуарларды уақытында тазаламаудан;
- ішіне бөгде зат, сұйықтық, жәндіктер, кеміргіштер және

т.б. түсуінен;

- электр бауы зақымдануынан;
- осы бұйымды пайдалану ережелерінде көрсетілгенін басқа кернеумен немесе қоректендіретін желінің стандартты параметрлеріне сәйкес келмейтін желіге қосудан;
- бұйым құрылымы өзгерістерін туындатқан біліксіз жөндеуден және басқа араласудан;
- тойтарылмас күш әсерінен (өрт, тасқын, найзағай және басқа);
- бұйымның ыстыққа төзімді емес бөліктеріне жоғары сыртқы температураның әсерінен;
- сериялық нөмірі өзгертілген, жойылған немесе анық басылмаған.

Кепілдік нақты тозу мерзімі бар тораптар, механизмдер мен аксессуарларға (шаң сорғыш шетқалары, мультисіргіштердің металл табақтары мен күйікке қарсы жабындылары бар пісіруге арналған қалыптар, шырын сыққыштардың торпышақтары, пышақтар, қаптаршаң жинағыштар, ауыстырылатын сүзгілер, сусабындар, сұйықтықтар және т.б.), сонымен қатар аккумуляторлық қоректену көздеріне және қоректену батареяларына таралмайды. Пайдалану бойынша нұсқаулыққа сәйкес кепілдіктің әрекетіне аспапқа кезеңді қызмет көрсету бойынша жұмыстар жатпайды.

Сіздің аймақта сервистік орталықтардың бары туралы ақпаратты сондайақ www.redsolution.companу сайтынан нақтылауға болады. Қазақстан Республикасында пайдаланушы қолдау қызметі: тел. +7 777 747 40 44 (Қазақстан Республика бойынша телефон соғу тегін).



Орам, пайдаланушы нұсқаулығы, сондай-ақ құралдың өзін қалдықтарды қайта өңдеу бойынша жергілікті бағдарламаға сәйкес утилизациялау керек. Мұндай бұйымдарды қарапайым тұрмыстық қоқыспен бірге лақтырмаңыз.

ГАРАНТИЙНЫЙ ТАЛОН

Заполняется фирмой-продавцом / Сатушы фирма
толтырады

Дата продажи / Сатылған күні

Серийный номер / Сериялық нөмір

Фирма продавец / Сатушы фирма

Подпись продавца / Сатушының қолы

Печать фирмы-продавца /
Сатушы фирманың мөрі

Изделие надлежащего качества, укомплектовано, технически исправно, претензий не имею. С условиями гарантии ознакомлен.
Бұйымның сапасы жарамды, жинақталған, техникалық жөн, шағымым жоқ.
Кепілдік шарттарымен таныстым.

Подпись покупателя /
Сатып алушының қолы

УСЛОВИЯ ГАРАНТИЙНОГО ОБСЛУЖИВАНИЯ

При покупке проследите, чтобы продавец правильно заполнил гарантийный талон, указал серийный номер изделия, дату покупки, поставил свою подпись и печать. Проверьте комплектность и техническое состояние изделия, ознакомьтесь с условиями гарантии и поставьте свою подпись. Не допускается вносить изменения, стирать или переписывать данные, указанные в гарантийном талоне.

Информацию о наличии сервисных центров в вашем регионе можно уточнить на сайте www.redsolution.com. Служба поддержки пользователей в России: тел. 8 (800) 511-86-19 (звонок по России бесплатный).

Адрес организации, уполномоченной на принятие претензий от покупателей и производящей ремонт и техническое обслуживание изделия (ООО «РЭД»): 108810, г. Москва, вн. тер. г. муниципальный округ Внуково, п. Совхоза Крекшино, ул. Озерная, д. 5, стр.1, помещ. 22. ИНН: 7713491474.

Если вы недовольны качеством сервисного обслуживания (установленные требованиями Закона о защите прав потребителей сроки на устранение неисправностей по гарантии превышены, отсутствуют запасные части, некачественно выполнен ремонт и т. д.), обращайтесь в головной сервис-центр по телефону 8 (800) 511-86-19 или заполните форму на официальном сайте www.redsolution.com. Благодаря обратной связи мы исправим возникающие недочеты, чтобы сервис был качественным, своевременным и удобным. Спасибо за вашу помощь.

www.redsolution.com

Сделано в Китае
RSB-M3404-RED-UM-9